

KAMNÁŘSKÝ SPECIÁL



Inspirace · Rady a tipy · Rozhovory · Technologie · Přehled kamnářů · 2017/2018

*Co potřebujete vědět,
než si pořídíte kamna*

Praktické rady i reportáž ze
stavby kachlových kamen



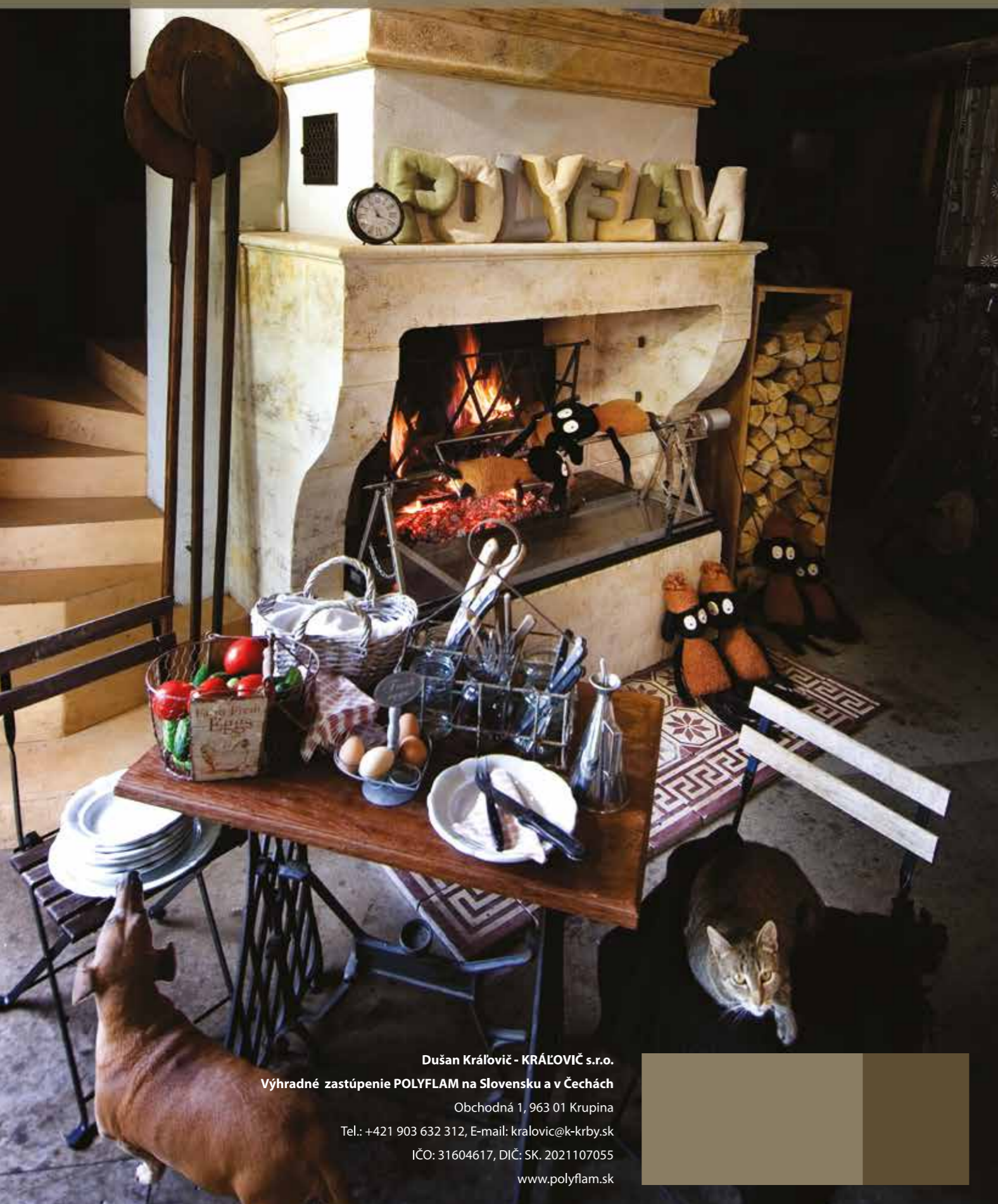
TEPLO DOMOVA

*Seznamte se s členy Cechu kamnářů, kteří mohou i vašemu domu nebo bytu
dodat žhavé srdce i duši.*

POLYFLAM

TRADIČNÉ OTVORENÉ OHNISKO S NOVOU TECHNOLOGIOU

Keď naše ovce objavili POLYFLAM



Dušan Kráľovič - KRÁĽOVIČ s.r.o.

Výhradné zastúpenie POLYFLAM na Slovensku a v Čechách

Obchodná 1, 963 01 Krupina

Tel.: +421 903 632 312, E-mail: kralovic@k-krby.sk

IČO: 31604617, DIČ: SK. 2021107055

www.polyflam.sk

OBSAH

- 3 EDITORIAL**
- 5 O NÁS** Kamnáři v číslech, která vás budou zajímat. Poučte se a pobavte se!
- 6 GALERIE KACHLOVÝCH KAMEN** Pokud o kamnech zatím jen uvažujete, tato inspirace je určena přesně pro vás.
- 10 HISTORIE KAMNÁŘSTVÍ** Pojďte s námi zpět o několik tisíc, stovek a desítek let.
- 16 OD HLÍNY KE KACHLI** Blízký pohled na řemeslo postavené na ruční práci.
- 20 KAMNÁŘSKÁ ABECEDA** Jak se neztratit v pojmech, které s kamny souvisejí.
- 25 PORADNA** Vy se ptáte, my známe odpověď.
- 28 KAMNÁŘ A JEHO KAMNA** Cesta Dmytra Miška od základů k prvnímu zapálení ohně.
- 35 VZDĚLÁNÍ** Zahajujeme nové kurzy v krajích.
- 38 JAK TOPIT** Jak na to, abyste si se svými kamny vždycky rozuměli.
- 40 DESATERO** Populární Smokeman vám vysvětlí, proč je důležité topit zodpovědně a ohleduplně.
- 44 NÁKUPY** Víte, že dřevo vás zahřeje dvakrát?
- 46 AKTUÁLNÍ TÉMA** Na kamna není nikdy dost brzy.
- 48 ROZHOVOR** Životní příběh kamnáře Víléma Königa a jeho rodiny.
- 54 VÝLETY ZA KAMNY** Tipy na zajímavá místa, která stojí za vidění a kde spolehlivě narazíte i na unikátní kachlová kamna.
- 60 NOVINKY** I v oboru starém stovky let se pořád něco nového děje.
- 64 MAPA** Kde najdete nejbližšího člena Cechu kamnářů?



Milí čtenáři,

držíte v ruce časopis, který vznikl z lásky k ohni, nebo ještě lépe řečeno, z lásky k teplu. Kamnářství je velmi staré řemeslo, díky němuž se lidstvu velmi razantně změnila životní úroveň – díky pecím, krbům a kamnům jsme získali kontrolu nad ohněm, spoutali ho do podoby, která je pro nás nejužitečnější a naučili se ho využívat výhradně ve svůj prospěch. Rádi bychom vás seznámili se širokými možnostmi, které vám kamnáři nabízejí. V našem časopise najdete nejen spoustu druhů sporáků, krbů a kachlových kamen, ale také příběhy, které se s nimi pojí. A co je důležité, i spoustu rad, protože ten, kdo chce žít v blízkosti živého ohně, musí být jeho dobrým pánem. Je možné, že až prolistujete Kamnářský Speciál, sami vzplanete – touhou po některém z těch nádherných topidel, které často jsou nejen žhavým srdcem, ale i duší domova. To bych si opravdu přál – a přál bych si to nejen jako prezident Cechu kamnářů, ale také jako člověk, který s kachlovými kamny prožil celý život a ví, že když člověk hledá pevný bod ve svém životě, právě domov prohrátý kachlovými kamny se jím může stát. Kdykoliv budete mít pocit, že nás potřebujete, jsme tady. Kamnáři sdružení v Cechu kamnářů vás nikdy neklamou.

*Přeji vám příjemné chvíle
strávené s naším časopisem!*

Pavel Rynda

PAVEL RYNDA,
prezident Cechu kamnářů ČR



Na titulní straně použita fotografie od: BRUNNER GMBH

**Výhody
vermikulitových desek
při stavbě krbu:**

- ✓ zdravotně nezávadný materiál
- ✓ přírodní materiál
- ✓ ekologicky likvidovatelné
- ✓ neuvolňují se žádné výpary
- ✓ bez obsahu škodlivin
- ✓ jednoduché obrábění s minimem prachu
- ✓ bez nutnosti předvrtání
- ✓ výborné izolační schopnosti
- ✓ odolné vůči teplotním šokům
- ✓ mechanicky stabilní
- ✓ vysoká pevnost
- ✓ nízká hmotnost
- ✓ pohodlná manipulace
- ✓ není nutná nosná konstrukce

grenaisol®
zdravotně nezávadné
konstrukční izolační
desky

grenatherm®
zdravotně nezávadné
sálavé konstrukční
desky



**NOVÁ GENERACE
KONSTRUKČNÍCH A IZOLAČNÍCH
MATERIÁLŮ PRO KRBOVÉ OBESTAVBY**

Moderní výrobní technologie umožňuje společnosti GRENA®, a.s. vyrábět desky i s nízkou objemovou hmotností při zachování výborných izolačních a pevnostních parametrů. Nabízíme **ucelený, praxí ověřený systém pro krbové obestavby.**



grena® klebepaste

Univerzální lepidlo pro vysoké teploty až do 1200 °C

Výhody balení Klebepaste:

- ✓ snadná aplikace rovnou z tuby
- ✓ při práci nezasychá
- ✓ není potřeba dalších pomůcek při nanášení



grenaisol®

Deska Grenaisol® je i přes svou nízkou váhu dostatečně pevná, aby zabezpečila potřebnou tuhost krbového pláště bez jakýchkoli dalších pomocných konstrukčních prvků.

Základní formát:

600 x 800 mm, 610 x 1000 mm

Tloušťky: 30, 40, 50 mm
Objemová hmotnost: 430 kg/m³
Klasifikační teplota : 950 °C

grenatherm®

Deska Grenatherm® slouží jakožto sálavá konstrukční deska pro krbové obestavby. Výhodou desky je tedy jednodušší a rychlejší přenos tepla do prostoru a to v celé ploše desky.

Základní formát:

600 x 1200 mm
Tloušťka: 25 mm
Objemová hmotnost: 750 kg/m³
Klasifikační teplota: 950 °C
Tepelná vodivost při 200 °C: 0,321 W/mK
Tepelná kapacita: 0,95 kJ/kgK



Výrobce:



Třída Čs. armády 541, 391 81 Veselí nad Lužnicí II, Česká republika
Tel.: +420 381 549 111, e-mail: grenamat@grena.cz www.grena.cz www.grenaisol.cz



Pozdrav kamnáře: **Ať nám táhnou!**



Kolik piv se vypije, když kamnáři zasedají? Jsou mezi nimi i dámy? A co mají s Cechem kamnářů společného bagrista, matematik, kouzelník a snowboardista?

1995

**Rok založení
Cechu
kamnářů České
republiky**



35

**vyučených
kamnářů**

Díky vzkříšení oboru mohlo vystudovat už 35 učňů. První absolvovali v roce 1997.

196

**Současný
počet členů**

Živnostníci, kteří se rozhodnou přidat pod naše křídla, mají u nás dveře vždy dokořán.

421

**absolventů
rekvalifikačního kurzu**

Nikdy není pozdě! V Cechu máme bývalého pastevece, bagristu, kouzelníka, závodníka na snowboardu, řidiče metra i vystudované matematiky či ekonomy.

4

**Ženy v Cechu
kamnářů ČR**



Kamnářské řemeslo není jen pro chlapy! Své dámy si hýčkáme.

73 4230

**Číslo normy
pro stavbu krbů**

s otevřeným a uzavíratelným ohništěm, kterou zakládající členové Cechu vytvořili. Pracovalo na ní 8 lidí po celých 18 měsíců a normu pravidelně novelizujeme.

25 000 km

Tolik jeden kamnář průměrně najezdí ročně na cestách za zákazníky a kamny. Není místo, kam bychom za vámi nepřijeli!



80 000

**Tolik krbů, kamen
a sporáků, se v Čes-
ké republice ročně
uveče do provozu.**

3,9 kg

**Tolik váží šamotová
cihla. Kamnář jich
ročně zpracuje
desítky tun!**

900

Tolik se průměrně vypije piv na společenském rautu po každoročním Sněmu.



Oheň, to je život!

Polotěžká kachlová kamna s teplovodní vložkou mají volitelný poměr výkonu mezi keramickým tahovým systémem a výměníkem řízený elektronikou. www.hestia.cz

Živý oheň v interiéru může mít řadu podob. Už jste si vybrali tu nejkrásnější, která vám bude zpříjemňovat chvíle strávené doma? Nechte se inspirovat!

Akumulační krb s krbovou vložkou může sloužit i minimalistickému interiéru. Doba akumulace 8–10 hodin. www.krby-hlucin.cz



Bílá kachlová kamna Olymp Exklusiv se díky nadčasovému vzhledu hodí do moderního i rustikálního interiéru. www.zeletavska-kamna.cz

NEJKRÁSNEJŠÍ KAMNA



Kachlová akumulační obestavba spojená se sporákem. Vložka Olsberg Profi 7 zajišťuje bezproblémovou obsluhu při minimální spotřebě dřeva. www.laznicka.cz

Venku můžou padat trakaře, ale tam, kde hoří v krbu, je dobře.

Krbová vložka Spartherm Varia 2L–51h zajišťuje požitky z ohně a zároveň dostatek tepla. Obestavba je lehká akumulační, v kombinaci s velkoplošnou keramikou působí velmi odlehčeně. www.laznicka.cz



FOTO: ARCHIV FIREM



Sálavý akumulační krb s hypokaustním vytápěním stěny a lavice. www.hestia.cz

NEJKRÁSNEJŠÍ KAMNA

Trojstranná krbová vložka Rüegg je navržena pro nízkoenergetické stavby a splňuje nejpřísnější emisní normy. www.ardokeramika.cz



Kachlová kamna Olymp – Kaplička vykouzlí nádhernou atmosféru. www.zeletavska-kamna.cz

Nechte oheň, ať si vás podmaní a hýčká.

Krb s krbovou vložkou Spartherm Arte 3RL-80h-4S v akumulční obestavbě s částečným odvětráním. www.krby-hlucin.cz



Kamna mohou mít přesně takovou podobu, jakou jste si vysnili. Individuálně stavěná kachlová kamna, dvířka Hoxter, regulace Timpex, kachle Hein v císařské modré. www.stavbakrbu.cz



FOTO: ARCHIV FIREM



www.zamecka-kamnarska-manufaktura.cz

INZERCE

Tradice rozhoří budoucnost

Kachlová kamna budoucnosti nabízejí svým designem, svou technologií a oblastí použití zcela nové možnosti. Se systémy topenišť a tahovými systémy firmy Rath - inspirovanými tradičními mistry.

BIOFEUERRAUM PLUS - základ moderních kachlových kamen, sestaven ze šamotových tvárnic s výbornou akumulací tepla



RATH žárotechnika spol. s r.o.
Tel. + 420 499 846 335/F. + 4210 499 321 003
office.cz@rath-group.com, www.rath.at

top technology | **RATH**
creates confidence

Samuel Albrecht Anker, Starý muž odpočívá, 1901



Samuel Albrecht Anker, Dělníci čtoucí

Historie kamnářství

FOTO: ARCHIV

Historie tepla je stará stejně jako oheň sám. Pojďte s námi proti proudu času do dob, kdy člověk zřídil v jeskyni ohniště a zjistil, že nahřátými kameny může vytápět místa, kam žár ohně nedosáhne.

Při cestě za spoutaným ohněm, který vydává takové teplo, že se u něj člověk nejen ohřeje, ale i uvaří, musíme putovat hodně daleko, až k obyvatelům pravěkých jeskyní, do doby před více než 500 000 lety. Už tam bychom našli důmyslně vybudovaná ohniště s pecí, v níž se pekly kukuřičné placky a jejíž plocha příjemně roznášela sálavé teplo po prostoru jeskyně. Obdivuhodně vyspělý systém najdeme i ve starověkém Římě, kde si bohatí občané užívali teplovzdušně vytápěných podlah (tzv. Hypocausty) a chlebových pecí. Bohužel se zánikem Západořímské říše v r. 476 technický vývoj nejen že nepokračoval, naopak se vrátil zpět. Pro Evropany byly složité systémy příliš náročné na spotřebu dřeva a tak se vrátili zpět k otevřeným ohništím, která postupně přesunuli ze středu místnosti do rohu, obestavěli kameny a vytvořili tak předchůdce dnešních krbů. My jejich pozůstatky můžeme dodnes obdivovat na

ŠLECHTICKÁ SÍDLA BYLA TRADIČNĚ NOSITELI POKROKU. OD NICH ŠLY NOVINKY K MĚŠŤANŮM A DÁL MEZI PROSTÝM LIDEM.

románských a gotických hradech. Právě šlechtická sídla byla nositeli pokroku a technických vynálezů. Zatímco prostí lidé si ještě ve středověku topili v pískách z kamenů omazaných hlínou, hradní interiéry začínaly být od 10. století vybavované prvními kachlovými kamny. Na rozdíl od krbu dokázaly kachle držet teplo ještě dlouho po vyhasnutí ohně, a to byl vítaný pokrok! První kachle byly neglazované a vyráběli je hrnčíři. Měly hrncovitý tvar, jehož výhodou byla větší vyhřevná plocha. Podle nálezů kamnářské kachle z 15. století na Táborsku můžeme usuzovat, že se patrně hotové kachle zatlačovaly do hrubé kostry kamen, vytvořené z tvárné hlíny. Později, když se kachle začaly vyrábět v dřevěných formách a měly tak stejný tvar, mohla vznikat i kamna stavěná. U nás se první kachlová kamna objevila ve 13. století, zhruba od 14. – 15. století se začíná v interiérech objevovat keramika glazovaná. Kachlová kamna se stávají interiérovým doplňkem šlechtických sídel a postupně i domů bohatých měšťanů. Jejich umělecká výzdoba byla chloubou majitelů a často zobrazovala jejich portréty nebo výjevy ze života.

4 typy historických kamen



PEC uzavřená stavba určená výhradně pro pečení.



KRB otevřené ohniště nebo s uzavřenou krbovou vložkou



ČERNÁ KUCHYŇ otevřené ohniště uprostřed domu s komínovým odtahem, určené pro přípravu pokrmů vařením, grilováním nebo uzením.



KACHLOVÁ KAMNA Dělí se na kachlové sporáky, často se zápečím, určené pro přípravu pokrmů a pokojová kamna, určená pouze pro vyhřívání obytných prostor.



Carl Vilhelm Holsøe (1863–1935): Interiér s umělcovou manželkou v otevřených dveřích



Samuel Albrecht Anker, Dvě dívky spící u kamen, 1895



USTAVUJÍCÍ SCHŮZE V roce 1995 se sešlo několik prvních nadšenců, kteří se rozhodli za své řemeslo bojovat.



Cechu kamnářů ČR v datech

- 1995** Ustavující schůze kamnářů v Praze
- 1996** Obnoven tříletý učňovský obor kamnář a rekvalifikační kurzy v Ostravě a Horní Bříže
- 2002** Kamnářství je živnostenským zákonem předefinované z volné živnosti na řemeslnou činnost
- 2007** otevřen tříletý učňovský obor kamnář v Praze na Jarově

Od chvíle, kdy se kachlová kamna stala řemeslným výrobkem, je stavěli již kamnáři, kteří od hrnčírů pouze kupovali na zakázku vypálené kachle požadovaných tvarů. Nejsilnější rozvoj kamnářského řemesla můžeme sledovat v našich končinách – jako součást Rakousko-Uherska jsme byli spolu se Švýcarskem, ale také například s Litvou u zdroje nových informací a technologických postupů. A také vývoje samotného kamnářského řemesla. První kamnářské cechy vznikaly v Rakousku koncem 13. století, brzy se však zkušenost přenesla dál a postupně vznikla řada krajových cechů – plzeňský, budějovický, pražský..., s plnou podporou vládnoucích Habsburků. Cechy napomáhaly rozvoji řemesla a trvale se díky nim zvyšovala kvalita i odborná vzdělanost jejich členů. Vývoj bylo důležité sledovat, protože v 18. a 19. století začala soukromým výrobcům kachlů konkurovat tovární výroba. Vedle individuálních luxusních zakázek tak přišla i nová moderní kamna: menší, lehčí a levnější a tak se postupně dostávala i do těch nejhudších domácností. Kamnářské řemeslo jen kvetlo! Kamnářští mistři měli k ruce učně, který se po třech letech, kdy získal skutečnou praxi, mohl stát tovaryšem. Tím ale mohl být až sedm let. Po vykonání mistrovské zkoušky ho cech pasoval na mistra a on si mohl založit vlastní živnost, s veškerou odpovědností k řemeslu, kterou za něho dosud nesl jeho nadřízený. Kamnářský cech byl zrušen za Rakousko-Uherska v 19. století a učňovský obor kamnář v Československu zanikl v r. 1967. Z mistrů kamnářů se při troše štěstí stali volní živnostníci nebo se stavění kamen věnovali ve volném čase. Ostatně, kachlová kamna postupně začaly nahrazovat elektrické a plynové sporáky či ústřední topení. Za záchranu a obnovu lásky ke kachlovým kamnům děkuje prezident Cechu kamnářů, Pavel Rynda, chalupářům a historikům. Právě oni byli ti, kdo nastolili znovu současný trend využívání sálavého tepla jako toho nejpříjemnějšího způsobu vytápění.



Jak fungoval HYPOKAUST?

Podobné stavby pocházející z doby kolem 2000 let př. n. l. se našly nejen ve starověkém Římě, ale i v Koreji či Pákistánu. Prostor pod podlahou se vytápěl horkými spalinami z pece vně místnosti a odcházel šachtami ve stěnách. V peci se topilo dřevem. Podlaha z několika vrstev cihel a betonu se za den až dva vyhřála a udržovala pak v místnosti stálou teplotu.

SVĚT BRULY

TOPENIŠTĚ KOMPLETT

Místo výpočtů raději stavějte. Standardizovaná topeniště od BRULY jsou dodávány jako kompletní sestavy – tvarovky, dvířka, podesta, tepidlo, vývod odkouření, spou a montážní klínky.

K dodání ve čtyřech velikostech (plus jedno topeniště s teplovodním výměníkem). Mimo jiné nabízí BRULA i rohové i průzorové topeniště.

DESIGNOVÁ DVÍŘKA TOPENIŠTĚ

Štíhlé, moderní prosklení, vyplňovaná a vyzkoušená kvalita: sériově osazovaná dvojitým sklem.

Robustní provedení, včetně soklu s napojením na přívod externího vzduchu, k dodání ve čtyřech velikostech (včetně rohové varianty), na přání s povrchovou úpravou nerez, chrom, nebo zlatě.

VYZDÍVKA Z „VAFLOVÝCH“ ŠAMOTU

Perfektní vyzdívkou z vysoce kvalitního šamotu. Takzvaný „Vaflový“ povrch je optimálním podkladem pro omítnutí.

KAMNÁŘSKÉ MALTY

To drží kamna pohromadě. FF-Rapid, velmi rychle tuhnoucí kamnářská malta, která se používá stejně dobře pro modulové tahové systémy, „Vaflové“ šamoty, jako pro BRULAPOROVÉ konstrukce.

MODULOVÉ TAHOVÉ TVAROVKY

Konec s nekonečným řezáním šamotových plátek. Z naší stavebnice o 12 různých tvarovkách, jednoduše postavíte jakýkoliv rovny i oblý tah.

LITINOVÉ PŘIPOJOVACÍ HRDLO

Litínové přípojovací hrdlo se osazuje do tahové tvarovky číslo 30008 a je k dodání s uzavíratelnou klapkou nebo bez.

NEREZOVÁ DISTANČNÍ ROHOŽ

Vytváří velmi důležitou vymezení mezeru mezi kamnovými tahy a vnější vyzdívkou a pomáhá tak eliminovat prasklinky a pláště kamen z důvodu vnitřního prnutí. Díky výborné tepelné vodivosti tohoto materiálu nevznikají žádné tepelné mosty.

ČISTÍCÍ OTVORY

Čistící otvory z litého hliníku mají šamotovou vložku a závitové zavírání. Těsnící kroužky, keramická futra, keramická čistící a revizní víčka. Vše dimenzováno pro stavební díly BRULA. To uspokojí i nejnáročnějšího komínika.

BRULAPOROVÉ KONSTRUKČNÍ TVAROVKY

Čistící otvory z litého hliníku mají šamotovou vložku a závitové zavírání. Těsnící kroužky, keramická futra, keramická čistící a revizní víčka. Vše dimenzováno pro stavební díly BRULA. To uspokojí i nejnáročnějšího komínika.

LITINOVÁ NATÁPĚCÍ Klapka

Z masivní litiny pro osazení do odpovídající modulové tahové tvarovky. K dodání s ovládacím táhlem nebo bowdenem o délce 800 mm.

KAMNOVÉ OMÍTKY

Od šedé cementové omítky přes bílou omítku (ve dvou zrnitostech) až po kamnový nátěr to vše najdete v sortimentu BRULA. Také kamnářskou hlínu a hliněnou omítku v různých barvách.

KONTAKTUJTE NÁS:

Krby TURBO s.r.o.
obchod@krbyturbo.cz
gsm: +420 731 411 377



SYSTÉM KOMPLETT

Co je třeba ke stavbě soudobých akumulčních kamen? BRULU. Žádné kompromisy na staveništi. Po desetiletí zdokonalovaný systém důmyslných stavebních prvků způsobil doslova revoluci v konstrukcích akumulčních kamen. Vše do sebe krásně zapadá. Získáte technickou jistotu, snížíte se Vám chybovat a enormně urychlí výstavbu. Systém vyvinul kamnář mistr Bruno Lampka a od té doby se nejméně tisíckrát osvědčil. Takto se dnes staví akumulční kamna.

Kompletní sestavy a jednotlivé prvky z přírodního kamene



Naše firma se již 20 let specializuje na výrobu krbových obkladů z přírodních materiálů. Ve vlastní kamenické dílně zpracováváme pískovce, mramory a žuly. U pískovcových obkladů používáme tradiční ruční technologie opracování, díky kterým můžeme nabídnout několik druhů velmi atraktivních povrchových úprav, u žul a mramorů preferujeme přesné strojní opracování pro výrobu moderních obkladů. Dalším oblíbeným materiálem je dřevo nebo pálená cihla. Nabízíme široké spektrum typů krbů - od rustikálních chalupářských, přes hrubé anglické a mramorové portály, až po jednoduché hladké moderní krby. Pro komplexnost služeb nabízíme návrhy krbových obložení a jejich technická řešení. Velmi častým požadavkem je také výroba obložení podle dodané předlohy, například návrhu architekta.

Hestia CZ s.r.o.

www.hestia.cz
www.kamnarstvihestia.cz

AUSTRO
FLAMM



Akumulační krbová kamna

Jednoduchý a bezchybný provoz kamen se stává stále větší prioritou rakouské firmy Austroflamm. Detailní zpracování, vysoká účinnost a velmi čisté spalování jsou znaky nejvyšší kvality.

Technologie akumulace HMS a XTRA

Společnost Austroflamm vyvinula hmotu s vysokou objemovou hmotností - patentovaný materiál s vynikajícími akumulacími vlastnostmi.



HMS - kompaktní systém panelů umožňuje realizovat akumulaci na velmi malé ploše. Krátká doba natopení s dlouhou tepelnou setrvačností je základním rysem HMS systému.



U technologie XTRA Austroflamm zdvojnásobil hmotnost kamen akumulací hmotou HMS a kamna osadil systémem volby rychlého startu nebo dlouhé doby sálání - kamna pak hřejí až 8 hodin.



Hestia CZ s.r.o.

www.hestia.cz
www.krbyaustroflamm.cz

Od hlíny ke kachli

Hebrejské slovo ‚adama‘ označuje hlínu. Bůh je ve Starém zákoně nazýván hrncířem a lidé pak hliněnými nádobami. A jak že se to jmenoval první biblický muž?

TEXT A FOTO: LIBOR SOUKUP



- 1 **GUMOVÁ PALIČKA** Hlínu je třeba zbavit bublin, zvláčnit a připravit na tvarování
- 2 **ŠLIKR** Neboli blátičko. Připravuje se rozpuštěním hlíny ve vodě. Používá se k lepení jednotlivých dílů a k retušování.
- 3 **KOVOVÁ TOČNA** Malířský kroužek a různé druhy modelovacích špachtlí jsou nezbytné pomůcky pro snadnější a přesnější práci s keramickou hmotou.
- 4 **PRŮMYSLOVĚ ZPRACOVANÁ HMOTA** V nabídce lze najít širokou škálu keramických hmot z různých oblastí. Liší se složením jílu, barevností, typem, velikostí ostřív i vypalovací teplotou.
- 5 **PRACOVNÍ PLOCHA** Je uspořádaná prakticky, aby činnosti navazovaly.

Bereme-li do ruky hlínu, dotýkáme se samotných prapočátků světa i všech jeho proměn. S hlínou se dají zažít věci - s trochou nadsázky lze říct, že i zázraky. Vybavíte si, jak se tváří dítě, které poprvé promění hroudu jílu v misku? Podobný výraz musel mít i první pravěký hrncíř, zakladatel jednoho z nejstarších lidských řemesel, které změnilo celou naši civilizaci a které až mnohem, mnohem později vedlo i ke kamnařině. Kamnář specialista je výtvozem pozdního středověku - je vedlejším produktem hrncíře, který zkontroloval otevřený oheň a uvěznil ho za stěnou z kachlů. A na tomto principu se vlastně dodnes nic moc nezměnilo. Hlína, voda, oheň - přírodní živly, které spoutány člověkem dávaly vznik kamnářskému dílu před tisíci lety a nyní.

UMĚNÍ I FYZIKA

Stavbu kachlových kamen lze jednoduše popsat jako proces kultivace hlíny a i dnešní kamnář by měl být této přeměny schopen.

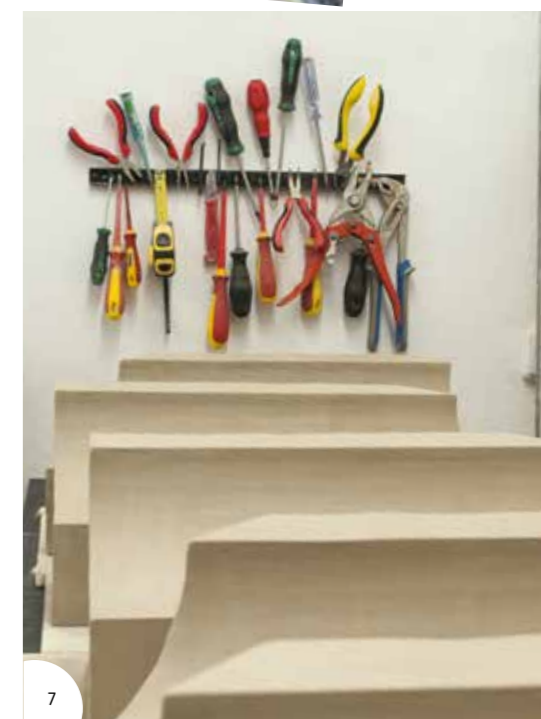
To znamená ovládat škálu teoretických znalostí i praktických dovedností. Při návrhu podoby topidla musíte respektovat historický vývoj, aktuální trendy, technické možnosti i limity. Kamnář musí být designér i obchodník, psycholog i umělec. Výroba kachloví vyžaduje zručnost keramika, odvahy experimentátora, kázeň chemika a přesnost konstruktéra. Fungující ohniště a tahový systém kamnář nezkonstruuje bez povědomí o fyzikálních zákonech, procesu hoření, vlastnostech materiálů a jejich vzájemném působení.

CESTY KE KACHLI

Základním stavebním prvkem kachlových kamen je kachel. Chceme po něm, aby hrál a byl zároveň konstrukčním i estetickým prvkem. K tomuto cíli vede mnoho cest a nedá se říct, že ho lépe naplňují kachle tvarově jednoduché či složitější, výrobně komplikované nebo ty snadné, umělecky propracované či strohé a prosté. Všechny totiž mají v kamnářském světě své místo. My se na výrobu kachle podíváme zblízka.

RUČNÍ PRÁCE

Jsou to paradoxy! Novinový titulek „Práce rukama se opět blíží ceně zlata“ je jinde negován titulkem „Většina učňů nevěří, že je práce rukama uživí.“ Další články zas striktně oddělují, zda se člověk žije rukama či hlavou. Jako by to snad nešlo dohromady. Jak zkreseně vnímáme činnost, která vyplňuje podstatnou část našich životů? Tvořivá práce, duševní i manuální, člověka obohacuje a činí šťastnějším. Marrná a rutinní práce, duševní i manuální, ho ubíjí a frustruje. I proto je dělení práce na „ruce a hlavu“ nemoudré. Nepřijímejme dobrovolně toto moderní klíše!



KROK PRVNÍ: HLÍNA

Pro zdárnou výrobu kachlů je zásadní výběr keramické hmoty. Musí vás zajímat její plasticita, pórovitost, zrnitost, míra smrštění při sušení a výpalu i zbarvení. U glazovaných kachlů je třeba brát zřetel i na budoucí interakci glazury a kachlového střepu. Když si kamnář vybere, může začít kouzelná proměna. Existuje několik klasických keramických postupů: modelování, vytáčení na kruhu, lití či vtláčování do forem. Každý způsob má své přednosti i nevýhody.

MODELOVÁNÍ A KRUH

Modelování je tvarově nejsvobodnější. Z měkké hroudy připravené dle vlastní receptury nebo z průmyslově zpracovaného bloku se vymáčkávat tvary nebo připravují pláty, z nichž se kachle slepují pomocí tzv. šlikru, hliněného blátíčka. Práce na hrncářském kruhu patří s modelováním k tradičním metodám a většinu středověkého kachloví si bez zvládnutí práce s kruhem lze těžko představit.

UMĚNÍ FORMY

Výroba kachlů z forem představuje celkové zefektivnění produkce – můžete vyrábět rychleji a snadněji, ale pozor, vytvoření forem je samostatná časově náročná disciplína a cesta k výslednému pracovnímu negativu může být hodně dobrodružná. Dokonalý vzhled odličků navíc nemusí vždy souznít s řemeslnou syrovostí tradiční kamnářiny.

SUŠENÍ PŘED VÝPALEM

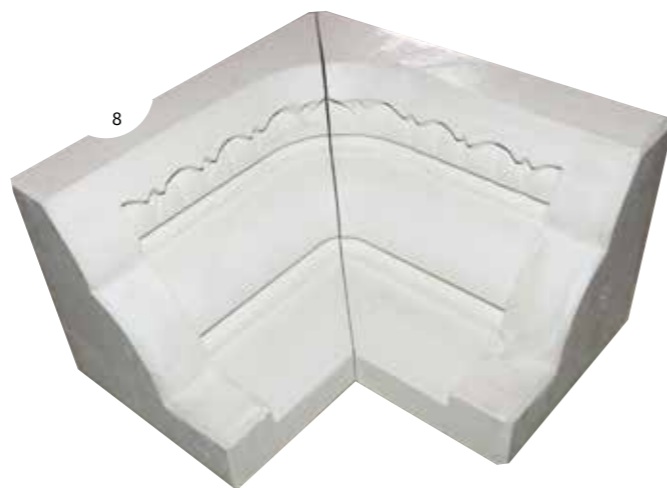
Čerstvý kachel obsahuje vodu a tu je třeba před výpalem vysušit. Čím pomaleji a rovnoměrněji materiál vysychá, tím méně deformací a prasklin hrozí. Lépe se suší méně plastické hmoty s vyšším obsahem oštriva, které díky pórovitosti snáze uvolňují vodu. U plastických materiálů je nutno vyrovnávat rozdíl povrchové a vnitřní vlhkosti střepu a odsychání zpomalit clonou z fólie či vlhké tkaniny. Polévání či nástřik glazurou obvykle předchází výpalu a jde vlastně o poslední operaci, kdy kachel prochází rukama kamnáře-keramika před dokončením.

BOD PROMĚNY: VÝPAL

Pálení v peci, to je kapitola sama pro sebe. Pro někoho představuje neuchopitelný rituál, jehož 100% kontrola není v lidských silách, jiný se řídí přesnými postupy, pečlivě zaznamenává a vyhodnocuje měřené teplotní údaje i jednotlivé časové fáze výpalu. Komfort výpalu v programovatelné elektrické peci nelze srovnávat s živelností pálení ohněm v peci na dřevo. Jisté je však jedno. Výpal jednou provždy změni krystalickou strukturu kachloví.

KROK POSLEDNÍ: KACHEL

Nově vytvořená keramická vazba výrobek zcelí a zpevní. Kachel je připraven akumulovat teplo, být nosnou součástí pláště budoucích kamen a stát se jejich nadčasovou okrasou. A kam se vytratila hlína z počátku? Proměnila se v kamna!



8 FORMA Sádra z keramické hmoty odsaje povrchovou vodu a umožní snadné oddělení hlíny z formy. **9 ODŘEZKY** Nelze je hned využít, ale dají se zrecyklovat do nové keramické hmoty. **10 PESTRÁ ŠKÁLA FOREM** Rozšiřuje sortiment dílny. **11 KAMNA** s ručně dělanými kachli z trojklášteří v Českém Krumlově postavila Zámecká kamnářská manufaktura s.r.o.

FOTO: LIBOR SOUKUP

NESTOR
MARTIN

Technologie spalování Woodbox® TQH 13

- Technologie dlouhého hoření Woodbox®
- Plášť z 6 mm silných plátů oceli
- Vnitřní vystýlka ohniště z glazované litiny
- Možnost otáčet kamny o 360 stupňů
- Boční příkládací dvířka
- Termostatická kontrola teploty
- Možnost dálkového ovládnání hoření
- Vyrobeno v Belgii



Kamnářova abeceda

Sníte o pořádných kamnech, u nichž byste si vychutnávali teplo domova? Chcete začít se stavbou, ale ztrácíte se v pojmech? Naše abeceda vám udělá jasno, a ještě se leccos zajímavého dozvíte!

ATYPICKÁ KAMNA Postavit se dá leccos. Alternativní cesty kamnáře vždy přitahovaly a při dostatečně alternativní pořizovací ceně lze pro takové topidlo najít i investora. I v Čechách proto stojí kamna typu „Kuzněcov“, ve kterých je klasický tahový systém nahrazen komorami zvanými kalpaky. Velmi nízkými pořizovacími náklady lákají našince i principiálně geniální a jednoduchá „raketová kamna“. Legislativa však platí i pro tyto případy a alternativní záměr nemůže být sám o sobě důvodem pro nedodržování platných předpisů, norem a zákonů.

BEZROŠTOVÉ TOPENIŠTĚ

Kromě kamen s popelníkem existují i ta bezroštová. Jejich dno je hlubší, není třeba z nich vynášet popel tak často a prohoří v nich i nejmenší uhlík, který by jinak propadl roštem, množství popela se snižuje.

ČIŠTĚNÍ Kamna čistíte zásadně za studena. S prachem si poradí vysavač popela. Nečistoty pak ze zásobníku jednoduše vysypete do popelnice nebo ještě lépe na kompost – zelenina po něm poroste jako divá! Začouzené sklo dvířek někdo doporučuje čistit studeným popelem, ale pozor, může sklo poškrábat a udělat do něj rýhy, proto je lepší si pořídit speciální gel. Menší usazeniny snadno odstraní i obyčejnými novinami.

DIMENZOVÁNÍ Pokud chcete kamna používat jako hlavní zdroj tepla, je důležité, aby kamnář spočítal jejich výkon a správně je navrhl. Bere v úvahu nejen velikost a počet místností, ale i tepelnou ztrátu domu či chalupy, nadmořskou výšku a konkrétní umístění kamen. Správné tepelné technické dimenzování je spousta matematiky a fyziky a měla by ho provádět odborná kamnářská firma.

EMISE Každý, kdo topí v kamnech, by měl dbát na provoz šetrný k životnímu prostředí. Pokud vás zas až tak moc netrápí, co dýcháte, možná pro vás bude dostatečným argumentem to, že si spalováním nevhodného materiálu poničíte vlastní kamna. Dehet zanáší i komín a znehodnocuje sklo dvířek.

FIRMA Výběr firmy, která vám kamna navrhne, postaví a bude se o ně správně starat, je zásadní. Podobně jako u ostatních řemesel platí: poptejte se mezi známými, dejte na doporučení, zajímejte se o reference. Firmy specializované na stavbu kamen se sdružují v Čechu kamnářů – mapu s kontakty najdete na str. 64.

GLAZURA Nanášejí se na pohledovou stranu kachle. Jde o směs křemičitanů, barvicích oxidů a dalších složek, které společně ovlivňují barvu, lesk a tavnost. Na hliněný přezahnutý stěp se nanášejí v tekutém stavu a po roztavení v peci napevno slíne s jeho povrchem. Glazura může být průhledná, poloprůhledná až neprůhledná, bezbarvá či barevná. Glazovaný povrch je hladký, tvrdý, snadno omyvatelný a méně zranitelný.

HYPOKAUST Hypokaust je uzavřený teplovzdušný systém. Vzduch se zde používá jako médium pro přenos tepla na vzdálenou teplosměnnou plochu. Tento vzduch nepřichází do kontaktu se vzduchem v místnosti. Nedýcháme jej. Tedy jednodušeji: pomocí hypokaustu lze kachlová kamna rozšířit třeba do místnosti přes zeď či přes strop, aniž bychom tam museli stavět tahový systém.

INTERVAL PŘIKLÁDÁNÍ Kamna mohou být stavěna buď „na těžko“, což v praxi znamená, že se do nich přikládá například jen ráno a večer, nebo „na lehký“. Lehká kamna se sice rychle ohřejí, ale teplo drží kratší dobu. Těžká kamna se naopak nahřívají několik hodin a teplo potom drží velmi dlouho. Obecně lze říci, že pokud chcete kamna na chalupu, kam jezdíte jen na víkend, jsou vhodnější ta lehká, která ohřejí prostor téměř okamžitě, do domu, kde topíte celou zimu, pak kamna těžká.

KAMNOVÁ VLOŽKA Je to spotřebič, který je určený k zabudování do akumulčních kamen. Umožňuje zpravidla spalovat velkou dávku dřeva na jedno přiložení, asi 8–15 kg. Výstupní teplota spalin bývá až 900 °C a za vložku musí být osazen tahový systém.

KRBOVÁ KAMNA Jde o volně stojící spotřebič, určený k lokálnímu vytápění místnosti. Dále se už neobezdívá a je výrobcem zpracován pohledově. Mohou být plechová, litinová, obložená kachlemi nebo třeba kamenem a vybavená teplovodním výměníkem. Jsou dnes vysoce populární hlavně pro svoji velmi rychlou instalaci a jednoduché zprovoznění.

KRBOVÁ VLOŽKA Je to spotřebič, určený k zabudování do konstrukce individuálně stavěného krbu. Příkladají se do ní menší dávky paliva, asi 2–5 kg za hodinu, a je primárně určená pro vnesení ohně do interiéru, tedy pro požitky z pohledu na hru plamenů. Vytápění není její hlavní funkce.

KRBOVÁ VLOŽKA S VÝMĚNÍKEM Potřebujete ji, když se rozhodnete krbem vytápět více místností. Výměník zajistí předání tepla z ohně do vody a následně rozvod do radiátorů.

MOKRÉ DŘEVO Čerstvě pokácené dřevo obsahuje až 50 % vody a nehodí se pro žádné topidlo. Nehoří, nemá výkon, zadehtuje spalinovou cestu a špiní sklo. Nezkoušejte ale topit ani s jen částečně vysušeným dřevem – i to výrazně „čmoudí“. Jediné správné topivo je dřevo, sušené alespoň 2 roky při nízké vzdušné vlhkosti nebo dřevěné brikety, které díky sušení při výrobě obsahují pod 10 % vody. Pokud si nejste jisti, že vaše zásoby sušené v přístřešku za domem splňují tyto nároky, vyzkoušejte to vlhkoměrem na dřevo – ty pro domácí použití stojí zhruba od tří set korun.

NEJVYŠŠÍ KAMNA Světovým unikátem, který v 16. století postavil George Stelzener, se pyšní polský Gdaňsk. Kamna měří 11 metrů a sestávají z 582 kachlů. České kachlové „nej“ je o 5 metrů nižší a 200 let mladší. A kde tohoto českého šestimetrového kachlového velikána najdete? Ve studovně pražského Klementina!

OXID UHELNATÝ (CO) Tento jedovatý plyn, který vzniká při nedokonalém spalování, je zákeřný hlavně proto, že ho nepoznáte. Nemá žádnou barvu, není cítit, nedráždí sliznice. Jeho unikání do místnosti předejdete dostatečným přívodem čerstvého vzduchu a pravidelnou odbornou údržbou kamen (ale i karmy či kotle). Existují i čidla, která při zvýšené koncentraci spustí alarm.

RAKETOVÁ KAMNA Jde o velmi jednoduchou a levnou alternativu topidla, kterou lze, s nádsázkou řečeno, vyrobit ze sudu a roury od kamen. Svůj název mají od velké hlučnosti – hučí jako startující raketa

Nejvyšší kamna na světě? Měří 11 metrů a sestávají z 582 kachlů!

a dřevo se do nich přikládá na stojato. A teď háček: doma to nezkoušejte! České normy termín raketová kamna neznaří.

ÚDRŽBA U všech topidel musí být podle zákona jednou ročně kontrolován komín, což je práce pro kominíka. Kominík kontroluje a čistí celou spalinovou cestu, tedy i kouřovod a topidlo. U krbových kamen a krbových vložek to kominíci zvládnou bez problému. Pro čištění tahového systému v kamnech je však nevhodnější objednat firmu, která kamna dodává, nebo kamnáře z okolí, který bude mít větší zkušenosti a praxi s čištěním. Vždy by měl vědět, co jde čistit a jak jsou provedeny tahy v kamnech. Návod na čištění kamen by měl být součástí předávacích protokolů každé slušné kamnářské firmy.

SÁLAVÁ/AKUMULAČNÍ KAMNA

Jde o spotřebič, konstruovaný zpravidla na dvanácti nebo čtyřadvacetihodinový cyklus přikládání ve větší dávce, asi 8–30 kg dřeva. Sálavá kamna jsou navržena tak, aby pojala velké množství rychle vyrobené energie a postupně ji uvolňovala do prostoru v delším časovém cyklu.

KACHLOVÁ KAMNA Jsou totéž, co sálavá/akumulační kamna s tím rozdílem, že kachlových ploch je více než 50 % celkového povrchu.

SÁLAVÝ KRB Akumulační obestavba (nejčastěji z šamotových plátů) krbové vložky, která je výrobcem určena pro zazdění

do sálavé obestavby. Ne každá krbová vložka vydrží teploty uvnitř sálavého krbu. Sálavý krb nepředává teplo pomocí teplého vzduchu, ale v podobě tepla prostupujícího jeho pláštěm.

KACHLOVÝ KRB Obestavka krbové vložky, která má více než 50 % plochy tvořenu kachlem.

SPORÁK Je určen především k úpravě pokrmů a vybaven plotnou a troubou. Může obsahovat další troubu, kamnovec k ohřívání vody nebo výměník umožňující vytápění dalších místností. Zpravidla se v něm topí menšími dávkami paliva s častějším cyklem přikládání, asi 2–3× za hodinu 1,5 kg dřeva.

SVĚPOMOC – Můžete být sebezručnější kutil, ale stavba kamen či krbu se řídí zavedenými postupy a opravdu to chce zkušenost, proto svěpomoc nedoporučujeme. Bojler nebo kotel byste si přece také nevyrobili sami!

TEPLOVZDUŠNÝ NEBOLI KONVEKČNÍ KRB

Jde o konstrukci topidla, která upřednostňuje teplovzdušný způsob předávání tepla do vytápěných prostor. Zjednodušeně: vzduch vstupuje do vnitřní konstrukce krbu, kde je intenzivně ohříván a vydechován zpět do místnosti. Krb může být opatřen i rozvody tepla do dalších místností. Ale pozor, v současnosti se od nich upouští kvůli negativním dopadům přepáleného vzduchu a prachu na pohodu ve vytápěných prostorách a na zdraví uživatele.

VÝHŘEVNOST Je to vlastnost paliva, udává, kolik energie se uvolní úplným spálením jedné jednotky (obvykle 1 kg). V praxi: některé dřevo je na topení lepší než jiné. V poměru cena/výkon je nevhodnější topit dobře vysušeným tvrdým dřevem.

ZÁPEČÍ Jde o část kamen, která je pro hodně lidí tím největším impulsem k jejich pořízení! Stylové ležení může vypadat jako za starých časů a jeho teplotu lze dobře regulovat. Zápečí bývá z keramiky, zděné či kombinované a jeho součástí jsou i schůdky. Vyhrívát ho může třeba šamotová pec, kde připravíte dokonalou pizzu, chleba i koláče.



Rosa



Isotta con cerchi Evo



Rossella R1



Monoblocco 1300 Piano Crystal



LNK20



Milly

V LETOŠNÍM ROCE SE STALA NAŠE SPOLEČNOST hede kamna s.r.o. AUTORIZOVANÝM DOVOZCEM VÝZNAMNÉ A OBLÍBENÉ ITALSKÉ ZNAČKY LA NORDICA-EXTRAFLAME, KTERÁ MÁ TRADICI VÝROBY JIŽ 50 LET.

La Nordica-Extraflame vyrábí moderní, klasické a rustikální styly krbových kamen, krbů a sporáků na dřevo, kamna a krbové vložky na pelety a v neposlední řadě také kotle. V nabídce jsou kromě teplovzdušných spotřebičů i spotřebiče teplovodní s výměníkem pro ohřev a rozvod teplé vody.

La Nordica-Extraflame je lídrem v oblasti spalování dřeva i pelet v topných zařízeních a může se pochlubit vynikající pověstí díky neustálému vývoji nových řešení pro dnešní stále náročnější požadavky.

La Nordica-Extraflame klade důraz na detail a vysokou kvalitu, což jí vytváří velmi dobrou pověst. Kontinuální a všestranný vzdělávací a profesní rozvoj společnosti v nejnovějších technologiích a systémech zaručuje perfektní a plně profesionální proškolení prodejců této značky v každé zemi a zajišťuje tak 100% servis pro zákazníky.

Unikátní novinka ve sporácích – sporák Milly s ohřívací poličkou vyloženou akumulacním masčkem pro udržení tepla.

Evolution line je úplně nová řada produktů značky La Nordica, která vyniká elegantním designem a nejmodernějšími technologiemi spalování.

Kompletní sortiment najdete na:
www.la-nordica.cz nebo www.hede-kamna.cz.



Scan-line 8 Mistr mezi kamny!



DÁNSKÝ VÝROBCE HETA SE OPĚT MŮŽE PYŠNIT VÝHROU NA VÝZNAMNÉ ODBORNÉ KAMNÁŘSKÉ VÝSTAVĚ HEARTH & HOME V BRITSKÉM HARROGATU, KDE KAMNA SCAN-LINE 8 VYHRÁLA 1. MÍSTO V KATEGORII:

"Wood Log or Multi-fuel Appliance of the Year 2017 up to 5kW", tzn. "Spotřebič roku 2017 na dřevo či uhlí do 5kW"

Tuto cenu uděluje odborná porota hodnotící nejdůležitější aspekty výrobku: spalování, ovladatelnost, design, konstrukce a použité materiály.

Výstava Hearth & Home je každoroční, velká a jediná odborná výstava zaměřená na spotřebiče spalující pevná paliva ve Velké Británii a to pouze pro profesionály z oboru, nikoliv pro širokou veřejnost, kde se potkávají ti největší "hráči" na trhu. Tato cena není tudíž laickou cenou, ale cenou odborníků na odborné výstavě. Opětovná výhra na této soutěži potvrdila, že Heta nabízí produkty té nejvyšší kvality!

Kamna Scan-line 8 se nabízí v několika variantách (černá/šedá barva; ocelový plášť, litinový plášť, obklad z masťku + svislé hliníkové proužky ve 4 barvách - černá, stříbrná, červená nebo měděná).

Více informací na www.hede-kamna.cz/produkty/heta/scan-line-8_425

Thermax *ECO*pro obestavbu krbových vloček -
německá kvalita bez kompromisuNOVINKA
NA ČESKÉM
TRHU!

Sklo dvířek

Sklo dvířek u kamen se neustále zanášá sazí. Mysleli jsme, že je to běžné, ale sousedům to kamna nedělají. Topím jen suchým dřevem, čím to tedy může být?

Jestliže se vám sklo u kamen zanášá až moc často, musíte hledat příčinu. Těch může být hodně - od zanesení komína přes špatně vybraný a nevhodný spotřebič či kvalitu paliva až po špatné ovládání spotřebiče uživatelem. Usazování probíhá v případech, že je ve spalovací komoře příliš nízká teplota nebo například neefektivně využíváte přívody vzduchu do topeniště. Pamatujte na to, že přívod vzduchu musí být otevřen nejen při zatápění nebo po přiložení - slouží k tomu, aby palivo rychleji vzplanulo, ale je důležité, aby byl vzduch přiváděn i v průběhu hoření plamene. Přívody vzduchu nikdy nezavírejte úplně, pokud v topeništi vidíte plamen. Nechávejte jej otevřený mezi cca 40-60%. Některé spotřebiče mají více ovladačů přívodu vzduchu do topeniště, prostudujte si tedy návod výrobce. Pravidlem u topenišť s více přívody vzduchu bývá, že nejdříve se zavírá vzduch pod rošt a až následně se zlehka reguluje přívod vzduchu buď na sklo nebo do horní části topeniště. Pokud se sklo černí i nadále, kontaktujte svého dodavatele a celou situaci s ním proberte. Správně by vám měl kamna předat osobně se vzorovým zátopem a vysvětlit regulaci. Když si kupujete auto, tak vám také ukáží, co a jak kde ovládáte. Základem i tak ale zůstává, že dřevo na topení musí být pořádně vyschlé.

Děláme vám jasno

I kolem těch nejmenších a nejjednodušších kamen vyvstává řada otázek. Tyto se nám sešly v redakci.

Udrží podlaha kamna?

Chceme si pořídit menší kachlová kamna do obývacího v přízemí starého podsklepeného domu s prkennou podlahou. Bude třeba ji zpevnit a upravit?

Ano. České normy nám jednak velí, že podlaha pod spotřebičem a před ním do vzdálenosti 800 mm před sklem a 400 mm vlevo i vpravo od skla musí být nespalná/nehořlavá, čemuž prkna nevyhovují. Kamna samotná pak mohou

vážit i několik set kilogramů, proto je potřeba i k úpravě podlahy přistupovat po konzultaci s kamnářem. Ten by měl podle spotřebiče zvážit všechny možnosti, ve složitějších případech je vhodné povolání statika a nechat si nostnost podlahy ověřit.

Dva v jednom

Stavíme a plánujeme komín s jedním průduchem u obv. zdi. Uvnitř chceme krbovku a venku zahradní krb. Lze obojí napojit do jednoho průduchu?

Ne. Krb, otevřený krb a křbová kamna musejí být napojena vždy samostatně do samostatného komínového průduchu. Určitě nepůjde napojit oba spotřebiče do jednoho komína - venkovní krb nebude nikdy dostatečně těsný, aby nerušil komínový tah a vnitřní spotřebič by tak netáhnul a kouřil do místnosti.

Starý komín

Rekonstruujeme dům z počátku 20. století a chceme si do něj pořídit krb. Musíme rekonstruovat i komín? Je původní, ale v dobrém stavu.

Komín musí posoudit revizní technik spalinových cest. I když se vám komín zdá v pořádku, platí, že komíny v rodinných a bytových domech se mají navrhovat jako vícevrstvé. To znamená nerezová vložka a zdivo nebo šamot/izolace/tvárnice atd. Komín ze začátku minulého století zděný jen z plyných cihel tuto podmínku nesplní.

Materiály pro život a bezpečí

Krbová obestavba z izolačních desek THERMAX® Eco, případně sálavých desek Thermax® Eco Pro, stavebních a izolačních desek v jednom, nám umožňuje realizovat své sny příjemného a kvalitního vytápění celého domu v kombinaci s designem. Pro zpracování použijte standardní dřevoobráběcí nástroje. Desky jsou spojeny žárovzdušným lepidlem a můžete je sešroubovat bez předvrtání.

Znáte další produkty THERMAX® pro použití v tepelné technice?

• Desky THERMAX® SF dodávané do spalovacích komor krbů, kamen a kotlů • Speciálně vyrobené desky pro plynové kotle • Tvarové díly obráběné nebo lisované, dodávané na základě výkresů zákazníka • Barvené desky do spalovacích komor • Desky pro izolaci komínových průstupů • Izolace tepelných zdrojů • Izolace elektrospotřebičů • Výplně tepelných panelů

Výhody:

- Čisté, snadné obrábění a používání
- Minimální tvorba prachu při obrábění
- Rychlá montáž, od lepení po šroubování
- Bez nutnosti vrtání
- Lehké, rozměrově stabilní a samonosné
- Optimalizovaná tepelná vodivost
- Nehořlavý materiál, reakce na oheň A1
- Zcela přírodní produkt, příznivý životnímu prostředí
- Zbytky a odřezky jsou 100% recyklovatelné
- Po mnoho let prověřený a osvědčený materiál v oblasti požární ochrany
- Certifikovaný výrobek



více informací:
www.thermax.cz
tel.: +420 602 395 535



KAMNÁŘSTVÍ A KOMINICTVÍ

STAVBA krbů s.r.o.
Olomoucká 111
627 00 Brno - Slatina
tel.: 774 222 513
krby@stavbakrbu.com
www.stavbakrbu.com



Novinky v sortimentu Hoxter

Společnost Hoxter získala právem pověst firmy, která dokáže flexibilně reagovat na připomínky a požadavky svých partnerů a kamnářů. Přitom přináší každoročně několik novinek. I pro tuto sezonu představuje několik nových produktů, se kterými bychom vás teď rádi seznámili.

V oblasti krbových vložek byl posílen segment rohových produktů. Nově je představena mezi architektky velmi oblíbená krbová vložka s pravidelným formátem prosklení ECKA 51/51/51. Tato vložka je v provedení s výsuvnými nebo bočně otvíranými dvířky a s možností volitelného odtahu spalin. Pro obývací prostory s nižšími energetickými nároky je k dispozici varianta s dvojitým prosklením, která je stále více žádaná. Rozměry dna ohniště 35 x 35 cm umožňují nakládání vyšších dávek paliva. Tím se stává produkt ECKA 51/51/51 velmi vhodný pro akumulční stavby.



Vedle nejpočetnější skupiny zákazníků požadujících standardní rozměry prosklení, existuje menší okruh architektů a zákazníků, hledajících velkoformátové řešení. Často velikost prosklení způsobuje vysokou hodnotu prosálaného tepla do místnosti, což je v jejich užívání limitující. Proto do sortimentu větších krbových vložek přibyly 2 novinky – standardně s možností dvojitého prosklení, které redukuje sálání do místnosti. HAKA 150/51 je doposud největší krbová vložka Hoxter. I v tomto formátu funguje otvírání dvířek vážících více jako 40 kg stejně lehce jako u menších modelů. Designovou třešničkou na dortu může být kombinace černého šamotu a odnímatelné kličky.

Dalším velkým modelem je nová průhledová vložka HAKA 110/51T, která je standardně k dispozici ve variantě horní výsuv dveří/výklopné dveře.



Zadní příkládání

Pro velký zájem ze strany kamnářů i koncových zákazníků jsme rozšířili i sortiment produktů s možností zadního příkládání. Takové řešení se ukazuje jako velmi praktické pro interiéry, které umožňují přístup ke krbové vložce z druhé místnosti. Z tohoto prostoru je přístup do ohniště zajištěn přes dvířka v zadní stěně ohniště. Při čelním pohledu nejsou dvířka zásadně viditelná a vizuálně nenarušují kompaktnost šamotové výstelky.

Toto řešení je dostupné pro modely: HAKA 63/51, HAKA 78/57, HAKA 89/45, ECKA 67/45/51, ECKA 76/45/57.

Pro všechny modely, s výjimkou HAKA 63/51, jsou panty dvířek pro zadní příkládání zaměnitelné. Klient si tak může zvolit, zda mu více vyhovují panty vpravo či vlevo, i po zabudování vložky do obestavby.



Odbyla stavební firma svoji práci a vy teď máte doma špatně fungující kamna a k nim fakturu, kterou rozhodně nechcete zaplatit, i kdybyste to měli dotáhnout až k soudu? Třeba to nebude nutné – pomoc můžete najít u cechovního technika.

ŠPATNÁ FIRMA, A CO TEĎ?



RNDr. Jan Vodenka,
Revizní
technik
CKČR

Když se před více než dvaceti lety sešla skupina několika desítek lidí, kteří se zabývali stavbou různých topidel: krbů, kamen nebo pecí, měla tato parta vizi obnovy v našich zemích téměř zapomenutého kamnářského řemesla. To bylo v době nově vydaného živnostenského zákona, ve kterém kamnářství bylo řazeno mezi řemesla volná, vedle výkopových prací nebo lepení tapet. Byl tedy založen Cech kamnářů ČR, před kterým byla nekonečná řada úkolů, od organizační struktury, zařazení oboru kamnář mezi řemeslné živnosti, přes obnovení učebního oboru až po vytvoření technických norem. Vše probíhalo za chodu, každý plnil svěřené úkoly při vlastní živnostenské práci. Postupně stoupal zájem o kamnářskou práci a počet kamnářů (ale hlavně krbařů) narůstal. S tím se začaly objevovat některé problémy s nově postavenými topidly - ne každý zvládl dobré vyprojektování a stavbu, problémy se mohly projevit i později. Pokud se vyskytl nespokojený zákazník, obrátil se na cech s žádostí o radu, řešení sporu s kamnářem a podobně. Soudní spory nebyly v té době ještě tak obvyklé, nebyli ještě ani soudní znalci v oboru. Proto byl při radě CK jmenován zkušený kamnář, který byl pověřen posuzováním reklamací a sporů. Jeho stanovisko bylo považováno v těchto případech za rozhodující a tak bylo akceptováno oběma stranami.

ŘEMESLO VZKVÉTÁ A CHYB PŘIBÝVÁ

V současné době je kamnářské řemeslo rozšířenou profesí. Ročně do cechu, který má dnes téměř dvě stě členů, přibývá okolo půldruhé desítky nových. Z komerčních zdrojů víme, že aktivních jsou více než tři stovky kamnářů a krbařů, v celé republice je registrováno více než tisíc živnostenských listů v tomto oboru. Stavbu zejména krbů provádějí i stavební firmy v rámci výstavby rodinných domů. Je zřejmé, že při takto široce rozvinutém řemesle dochází i k chybám, nerespektování technických norem, nezalostem či ignorování vlastností materiálu, nerespektování základních požárně bezpečnostních předpisů, a to zejména těmi, kteří nejsou členy cechu. Je třeba dodat, že potenciální zákazníci kamnáře se často velmi dobře orientují díky internetu jak v produktech řemesla a technologií, tak v kamnářských firmách. Přesto se vyskytují případy, kdy stavební firma provádějící rekonstrukci dřevěnky se nabídne s postavením krbu, který u zákazníka nezbuzuje důvěru z hlediska požární bezpečnosti. Po prohlídce díla je zakázáno použití krbu s nutností jej přestavět některou renomovanou firmou. V jiném případě zas kamnář postaví nekvalitně dílo a odmítá reklamaci uznat. V závažnějších případech je po neúspěšném jednání s kamnářem doporučeno zákazníkovi

obrátit se na soud. V tom případě slouží odborné posouzení vypracované revizním technikem jako listinný doklad žaloby, který by měl být ve shodě se znaleckým posudkem. Lidé mají často mylnou představu o exekutivní funkci cechu. V krajním případě může Cech svého člena po opakované nebo zvláště zavrženíhodné chybě vyloučit. Řeší se ale i opačné případy, kdy zákazník hledá na díle jakoukoliv záminku, aby sjednal slevu nebo měl důvod nezaplatit dohodnutou fakturaci. Ve všech případech, kdy se jedná o cechovního člena, působí revizní technik jako mediátor mezi zákazníkem a řemeslníkem. Jeho snahou je dosáhnout dohody o napravení poměrů bez zbytečného vynakládání prostředků na obou stranách.

INZERCE

ideální pro krby, kamna, grily..

PODPALOVAČ

7-10 minut

6 cm

GARANCE 100% ZÁRUKA KVALITY SPOROJENOSTI

Složení:
Dřevitá vlna v délce cca 6 cm a průměru 2-3 cm, parafin.
Ideální pro:
Krbové vložky, krbová kamna, grily, pece, kotle, sauny,
udrny, sporáky na tuhá paliva..
Žádejte u svého prodejce,
nebo na podpalovac.eu / podpalovac.zhoric.cz

Kamnáře Dmytra Miška jsme pozorovali při práci v roubence, která v podstatě jen obklopuje centrální kachlová kamna. Pro jejich majitele je prý takové bydlení splněným snem, protože jejich nový dům bude mít od začátku srdce i duši.

Kamnář a jeho kamna

FOTO: VÁCLAV VALNÝ





V téměř dostavěné roubence nedaleko Vysokého Mýta jsme mohli pozorovat při práci mladého kamnáře Dmytra. Jeho kolegové z Cechu kamnářů nám ho doporučili jednak proto, že mu pod rukama rostla právě opravdu pěkná kamna, a jednak proto, že mu nevadí, když mu někdo při práci kouká pod ruce a klade nezasvěcené otázky. Na místě se ukázalo, že má ještě něco, co kolegové asi nijak zvlášť ocenit neumí: milý úsměv Jaromíra Jágra. Jeho příběh není postavený na několikagenerační tradici kamnářského řemesla, i když i on v teple kachlových kamen strávil své dětství – jeho ukrajinská babička měla v každé místnosti jedna. „Při pátrání po historii ukrajinských kamen jsem narazil na informace, že někdy stavěly omítaná kamna a pece ženské. Hlavně pece, do nichž se vkládaly keramické nádoby, a v těch se vařilo. Když měla rodina holku na vdávání, kamna se pomalovala, aby to každý hned poznal. Moje babička má v každém pokoji kamna sloupová a v kuchyni sporák. Už tři roky jí slibuju, že ta jedna hnědá přijedu opravit, no... trvá mi to,“ usmívá se Dmytro. Nemá čas.

TAKOVÝ TO BYL PĚKNÝ KONÍČEK

Když se před několika lety rozhodoval, jak naplní život ještě něčím jiným než prací na stavbě, připletla se mu v pravé chvíli do cesty jeho dnes už manželka Zdeňka. Podpořila ho v touze věnovat se dalšímu řemeslu a Dmytro, který na Ukrajině absolvoval strojnickou VOŠ, se přihlásil na rekvalifikační kurz v oboru kamnář v Horní Bříže. Z plánů na zajímavého koníčka a vlastní kamna, která si jednou sám postaví, toho moc nezbylo. Už pět let staví kamna na špičkové úrovni, průměrně deset ročně a mezitím si občas stříhne „rychlouku,“ nějaký ten krb. „Má první zakázka byl omítaný sporák se zápecím u nás v Korouhvi. Pro pana architekta Hajného, nejdřív jsem musel navrhnout kamna a pak se jim teprve přizpůsoboval dům, jehož tři místnosti byly kamny přímo vytápěné a další

FOTO: VÁCLAV VALNÝ



Někteří výrobci do svých sporáků s biotopeništěm používají keramický rošt. Je to proto, že při spalování vzniká mnohem vyšší teplota, kterou by litina nemusela vydržet tak dlouho, jako keramika. Také popela, který je třeba vynášet, je méně.

Dekorativní kachle v podobě sedmikrásky si majitelé vybrali jako ústřední dekoraci kamen.





Kování se dnes dá pořídit v mnoha různých stylech, jak historizující, tak úplně moderní. Záleží jen na vás, v jakém interiéru budete kamna mít a jaký styl jim chcete určit.



Při pečení v troubě mohou Osvaldovi používat stejné rošty a pekáče, jako v té klasické. Narozdíl od horkovzdušné trouby, která měří teplotu, je však třeba se s touto nejdříve sžít a několika prvními pokusy zjistit, jak dosáhnout požadované teploty i bez elektronických ukazatelů.

tři se jen temperovaly," vzpomíná. „Jednou jsem taky viděl popraskané kachle, a to jsem si vzpomněl na kolegu Vítu Peška, který mi radil: „Víš, jak zajistit správnou funkčnost kamen? Odtáhnout kamnáře dřív, než zatopí.“ Odcházíme totiž vždy od čerstvě dodělaných kamen, proškolíme zákazníka, provedeme tahovou zkoušku a je lepší hned nezatopět, ale nechat kamna dosychat. Paní, která rozumí domácnosti, nebyla doma a pán, který je muzikant, naládoval kamna, až se chalupa trásla," směje se Dmytro, protože prý to našťastí šlo opravit.

SETKÁNÍ V ROUBENCE

Když Osvaldovi, majitelé této roubenky, hledali kamnáře, dali na doporučení místních, u kterých už je Dmytro známá firma. Ale také pro ně bylo směrodatné, že je členem Cechu kamnářů. „Jednali jsme s různými firmami, jeden pán nám třeba rovnou řekl, že on nabírá zakázky a staví někdo jiný. My jsme ale chtěli, aby ten, s kým mluvíme, i stavěl," vzpomíná Petra Osvaldová. Tehdy ještě netušili, jak důležité je vybrat si opravdu dobrého kamnáře – vždyť s ním tráví několik měsíců života! Dvouletá dcerka Helenka si na strejdu tak zvykla, že se s ním asi bude jen těžko loučit. Nejvíce diskusí bylo na začátku: „Nechali jsme si připravit několik variant, protože kamna stojí v centrální části domu a budou

vytápět i podkroví, nesmělo se to uspěchat," vzpomíná Jozef Osvald. Také Dmytro je známý tím, že si s návrhy rád vyhraje, takže si při plánování všichni rozuměli, všem šlo o co nejlepší výsledek. „Vždyť je to stavba na celý život," říká Dmytro. Kromě toho se teprve při plánování konkrétní zakázky ladí i optimální způsob využívání kamen, rodina si potřebuje ujasnit třeba i svůj životní styl. U Osvaldových byla první verze s lavičkou, v další se dokonce uvažovalo pouze o peci, ale nakonec zvítězil praktický sporák. Ve finální variantě je oproti předchozím návrhům ještě přehozené umístění topeniště – kvůli komínu ho nakonec Dmytro navrhl raději vpravo. „Teprve po schválení projektu může kamnář spočítat zakázku, zadat kachle do výroby a pak čekáte, než se kachle vyrobí. Stavba kamen se počítá spíš na měsíce než na dny. Velká diskuse byla kolem barvy

„Postavit malý dům má svou logiku, až děti odrostou, bude nám akorát.“

kachlů, tak jsem při poslední schůzce řekl, že dokud nebudu mít potvrzenou finální verzi, tak odtud prostě neodjedu," navazuje obratem Dmytro.

SYMBOL ŠŤASTNÉHO DĚTSTVÍ

Do počítačového programu také potřeboval znát i rozměry a tvar schodů, aby se do prostoru u kamen vešly a splňovaly podmínky požární bezpečnosti. Osvaldovi věděli od začátku, že srdcem jejich domu budou kachlová kamna, na tom se prý shodli hned na počátku vztahu, vzpomíná pan Osvald. Oba pocházejí ze Slovenska a každé léto trávili na prázdninách v chalupě s kachlovými kamny, kuchyňským sporákem a místností, zvanou krbovka. Jen potvrzují teorii, že v dospělosti se snažíme vrátit do života vše, co nám symbolizuje šťastné dětství. Jejich roubenka nás překvapila, protože v poměru k rozlehlé zahradě je opravdu maličká. „Chtěli jsme malý dům, vždyť jsme po většinu roku venku a na stáří to jednou bude akorát," vysvětluje s klidným úsměvem Jozef. Dům je zateplený ovčí vlnou a na patře čeká složená podlaha ze smrkových prken širokých 28 centimetrů, jak to bylo kdysi běžné. Pokládat se začne hned, jakmile si Dmytro sbalí fidlátka. Petře na zahradě zrají rajčata a roste kapusta, na komíně se točí korouhvička a letošní Vánoce budou už s Helenkou slavit u kamen.



FOTO: VÁCLAV VALNÝ

Do kamen nepatří v žádném případě vlhké dřevo! V nových kamnech se zatopí minimální dávkou. Dřevo se zapálí a nechá uhasnout. A znovu, zapálit, uhasnout, zapálit, uhasnout. Tak se pozvolna vysuší i zbytková vlhkost v nově postavených kamnech a nehrozí, že se stavba rozpadne.

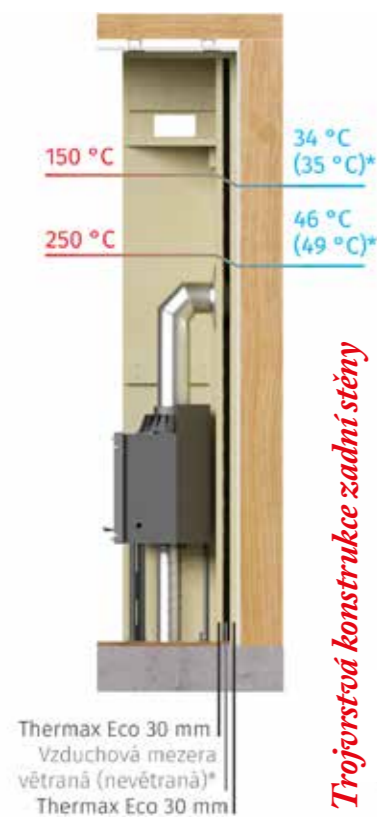




Thermax®

Nehořlavé a izolační desky z vermikulitu

Česko je další zemí, kam německý výrobce Techno-Physik Group zahájil distribuci nehořlavých izolačních desek pro krbové obestavby.



Trojvrstvá konstrukce zadní stěny

Thermax Eco 30 mm
Vzduchová mezera
větraná (nevětraná)*
Thermax Eco 30 mm

Tato společnost prodává desky pod názvem Thermax a je jedním z prvních výrobců desek na bázi vermikulitu ve světě. Má už několik desítek let zkušeností s jejich výrobou a použitím. Jako první začala dodávat tyto nehořlavé a izolační desky do lodních konstrukcí, na ropné plošiny a pro pozemní požární ochranu. Následně pak záruvzdorné desky do kamen, krbů, kotlů a krbových vložek. V neposlední řadě dodává desky pro izolaci a to především na krbové obestavby. Tyto desky jsou dodávány pod názvy Thermax Eco, Thermax Eco Pro a Thermax Eco Plus. Každá z těchto typů desek je doporučena pro určitý typ obestavby a to buď izolační, sálavé nebo pro velkoplošné obestavby plynových krbových vložek. Desky jsou dodávány ve standardních rozměrech 800 x 600 mm nebo 1000 x 610 mm, případně 1200 x 800 mm. Především poslední z formátů je více a více používán pro obestavby z hlediska snadné manipulace a rychlosti stavby. Tloušťky jsou doporučeny 30, 40 a 50 mm, v Německu jsou dodávány desky

především na izolaci zadní stěny obestavby o tloušťce až 100 mm. Pro plynové vložky a velkoformátové obestavby jsou pak určeny formáty 1900 x 1200 mm v tloušťce 19 mm.

Desky jsou kvalitní, velmi tvrdé s pevnými hranami, které se nedrolí. Mají ošetřen povrch proti absorpci vody a tak je možno je použít i do vlhkých prostor. Nejsou ale určeny do venkovního prostoru bez přístřeší pro otevřené venkovní obestavby. Společnost Techno-Physik Group má velmi dobré technické zázemí s nabídkou výpočtů izolačních schopností a návrhu nejoptimálnějšího řešení. K několika typům desek nabízí výpočty teplot pro požadovaný typ obestavby, ukázka na obrázku.

V případě technických dotazů je možné se obrátit přímo na zástupce společnosti Techno-Physik Group. Kontakt a další informace ohledně distribuce naleznete na stránkách www.thermax.cz, případně na stránkách zaměřených na krbové obestavby www.krby-thermax.cz. Věříme, že budete s kvalitou za velmi dobrou cenu spokojeni a těšíme se na spolupráci.

Thermax ECO

Kurzy pro kamnáře nově v každém krajském městě

Platí to v kamnařině i v řadě dalších oborů, ale i v životě obecně: pokud chcete být úspěšní a dělat svou práci dobře, měli byste se vzdělávat celý život.

I naše řemeslo se vyvíjí a spousta věcí se mění, a tak Cech kamnářů pořádá pravidelné semináře pro praktikující kamnáře. Ti tak mají možnost doplnit si mezery pod vedením zkušeného profesionála v oboru, ať už jde o technická řešení nebo důležité rady pro řízení vlastní firmy, rozpočtu nebo třeba školení o bezpečnosti práce. Vše bylo dosud sice dostupné i nečlenům Cechu kamnářů, platili však více a školení probíhala jen párkrát do roka centrálně na jednom místě, většinou v rámci cechovního sněmu. „Rádi bychom i k nečlenům ale nyní přišli blíže, a to doslova. Právě proto v současné době vzniká systém menších, lokálních školení, zaměřených na problematiku, která živnostníky v oboru pálí nejvíce,“ vysvětluje Jaroslav Koutný, viceprezident Cechu kamnářů a dodává: „První semináře budou zaměřeny na normu pro stavbu krbů, její pochopení, převedení do

praxe a vysvětlení technických záležitostí, se kterými si nejedni byt i zkušený řemeslník neví rady. Z dalších témat, která chystáme, je to třeba správné dimenzování krbů, což může být také oříšek. Hlavním důvodem, proč systém nových lokálních školení vzniká, je udělat celoživotní vzdělávání v oboru dostupné opravdu všem, kdo o ně mají zájem a zároveň ukázat obor v celé jeho šíři těm, kteří se zatím jen úzce specializovali. To jim může při jejich práci hodně pomoci. „Chceme jít lidem naproti tak, aby nemuseli dojíždět stovky kilometrů, proto bude školení probíhat v každém krajském městě. Plánujeme s pozvánkou oslovit přímo firmy a živnostníky a veškeré informace budou dostupné i na našem webu www.cechkamnaru.cz,“ uzavírá Jaroslav Koutný s tím, že školení jsou zdarma a první z nich by mělo proběhnout už v listopadu letošního roku.

INZERCE



„Miláčku,
sedíš?
Mám pro tebe překvapení...“

Teplota rodinného krbu.
Dříve jasné vyjádření
pro skutečnou hodnotu
domova, dnes už jen fráze...

Ale třeba to jde jinak. Není to přece radiátor,
kdo vám doma vytvoří domácí pohodu.
Není to konvektor, u kterého si chcete říkat
ty nejdůležitější věci. Je to plápolající oheň
a jeho příjemné teplo. A brzy budete rodina.

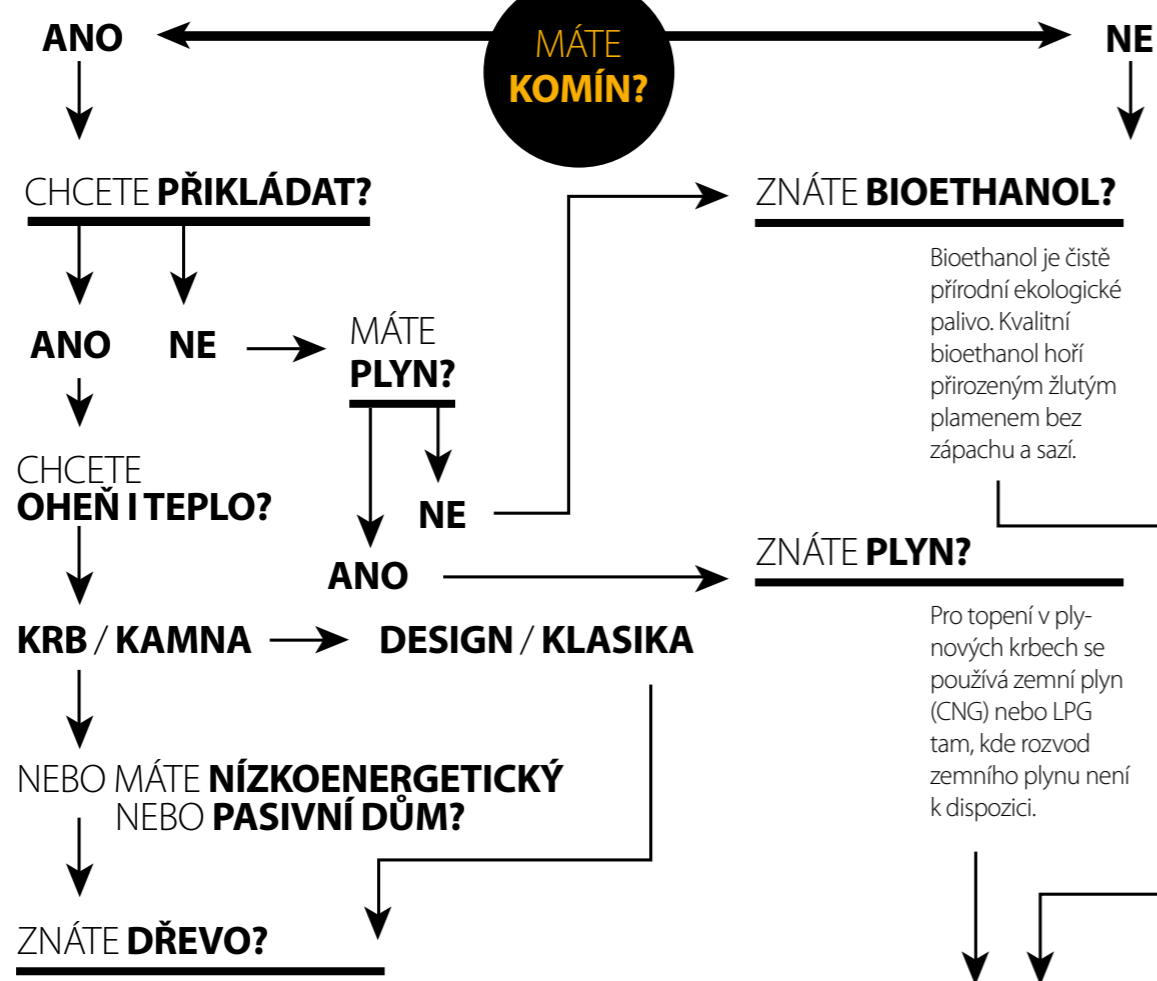
Mohli bychom si rozumět.



www.temr.cz

VYBERTE SI SVŮJ OHEŇ

NEVÍTE, JAKÝ OHEŇ JE PRO VÁS TEN PRAVÝ?
UDĚLEJTE SI JEDNODUCHÝ TEST A DOZVÍTE SE TO!



Při topení je ideální kombinace měkkého a tvrdého dřeva. Dřevo měkké hoří krásným vysokým plamenem a tvrdé krátkými nízkými plameny.

Pro všechny typy paliv jsme vybrali renomované a spolehlivé dodavatele a těšíme se, že Vám je budeme prezentovat včetně našich originálních návrhů provedení.

ARDO KERAMIKA

Zvolit krbovou, nebo kamnovou vlozku?

KASCHÜTZ
firetherm
EDGE



Zásadní rozhodnutí, které určí způsob využití celého topidla.



Krbová vložka Hitze Albero 9 LGH

Mezi hotovým krbem a kamny nemusí být na první pohled žádný rozdíl. V interiéru nakonec vidíme jen prosklená dvířka topeniště v nesčetných variantách moderních i rustikálních obestaveb. To hlavní, co určuje rozdíl, je ukryto uvnitř. Pojďme si představit dvě základní možnosti pro výběr přímo od jednotlivých výrobců - krbové vložky HITZE a kamnové vložky KASCHÜTZ.

KRBOVÉ VLOŽKY HITZE

Pro topení v krbové vložce je charakteristické častější přikládání, obvykle v intervalu kolem 1 - 2 hodin. To pak umožňuje trvalý pohled do hořících plamenů. Krbové vložky HITZE mají navíc díky důmyslnému systému regulace spalovacího vzduchu schopnost hořet klidným a pomalým plamenem, což ještě více umocňuje pocity pohody a relaxace při společných chvílích u krbu. Obrovskou výhodou krbových vložek HITZE je široká škála velikostí, výkonů a designů. Vybírat lze z 6 výkonových řad v rovném i rohovém provedení, s horizontálním, nebo vertikálním prosklením, s dvířky se zdvihem i bez. To vše v kombinaci s jednoduchým, nebo dvojitým zasklením. Celkem je tedy k dispozici více než 170 variant provedení. Samozřejmostí u všech krbových vložek HITZE je centrální přívod spalovacího vzduchu, sekundární spalování a schopnost hoření s čistým sklem. Krbové vložky HITZE jsou vhodné pro teplovzdušné a poloakumulační krby, vybrané typy pak mohou být uzavřeny i v sálových hypokaustových krbech.

KAMNOVÉ VLOŽKY KASCHÜTZ

Základ rodinné firmy položil Johann Kaschütz a jeho dva synové již v roce 1894 založením slévárny měkkého železa a oceli. Díky jejich nasazení, zaměření na kvalitu a zájmu o výzkum se z této rakouské rodinné firmy v průběhu více než 120 let stal moderní a úspěšný podnik - dnes již v 5. generaci. Samozřejmě se od těchto zakladatelských časů hodně změnilo, zvláště z hlediska technologií, konstrukce a zpracovatelských technik.

Kamnové vložky KASCHÜTZ vynikají i uprostřed početné rakouské a německé konkurence svojí robustností a kvalitou provedení. Hlavním materiálem pro výrobu je silnostěnná litina 6-8 mm, díky které se životnost těchto kamnových vložek počítá na generace. Na rozdíl od krbových vložek nejsou osazeny deflektorem, který by zpomaloval odtah spalin z topeniště. Díky své velmi vysoké teplotě mohou pak tyto spaliny ještě před vstupem do komína ohřívát tahové akumulační systémy, nebo teplovodní výměníky. Hoření je díky velkému množství přiváděného vzduchu intenzivní a rychlé, vyrobené teplo se pak ale hodiny uvolňuje sáláním z akumulačních materiálů, které jsou pro obestavby kamnových vložek KASCHÜTZ ideální volbou. Pro uživatele z toho plyne velká výhoda prodloužených přikládacích intervalů až 12 hodin. V nabídce je celá řada velikostí, výkonových variant a provedení, včetně rohových prosklení.

DISTRIBUCE PRO ČR: VÝHRADNÍM ZÁSTUPCEM ZNAČEK HITZE A KASCHÜTZ PRO ČESKÝ TRH JE FIRMA STORMS TRADE S.R.O. SE ŠIROKOU SÍTI ODBORNÝCH PRODEJČŮ A KAMNÁŘŮ PO CELÉ ČESKÉ REPUBLICE. DOPORUČENÍ NA SPOLEHLIVÉHO KAMNÁŘE VE VAŠEM OKOLÍ, U KTERÉHO MŮŽETE ZAKOUPIT VÝROBKU HITZE A KASCHÜTZ, ZÍSKÁTE NA NÁSLEDUJÍCÍCH KONTAKTECH:

STORMS TRADE S.R.O.
WWW.STORMSTRADE.CZ
OBCHOD@STORMSTRADE.CZ
TEL. 734 235 899

HITZE
NATURAL HEATING

kaschütz

Jak se topí *ve sporáku?*



FOTO: ROBERT TI CHY/KRÁSNÝ ROK

Správné topení není věda, ale je potřeba dodržovat několik důležitých pravidel. My vám poradíme nejenom, jak zatopit ve sporáku na chalupě tak, abyste v něm upekli skvělou husu, ale také, jak a čím přikládat do kamen i do kotle tak, abyste ušetřili svou peněženku i zdraví!

Nemyslete si, že vaření a pečení na kachlovém sporáku není možné dobře regulovat. Jak se vám jednou podaří dokonale propéct husu a z horní trouby vyndat buchty heboučké jako peříčko, máte vyhráno. My už po letech pokusů a omylů víme, že základem úspěchu je mít po ruce připravené vždy to správné dřevo, které je právě potřeba.

ZAČÍNÁ TO OTÝPKOU

Na snadné rozdělení ohně si připravte malé otýpky chraští. Dobře se skladují, když je převážete provázekem. Drží pohromadě a nerozspávají se. Chraští je hodně tenké, takže aby se měl oheň čeho v plotně chytit, přidejte k němu ještě pár smolníček. To jsou natenko našťipané smolné třísky z borovice, které hoří hned a přitom krásně voní. Ideální je, když je součástí sporáku ohřívárna – teplý výklenek nebo přihrádka, kde je můžete skladovat. K tomu, aby oheň začal opravdu svižně hořet a zahřívát pláty, je třeba přidat ještě pár silnějších třísek, ty už můžou být třeba smrkové. Do jejich ostrých hran se oheň snadno zakousne, rychle nabírá na síle a za chvíli můžete postavit vodu na čaj. Prudší oheň a tím i vyšší teplotu plátu pořídíte březovými nebo smrkovými štípanými polínky. Když přiložíte kulatinu – a k tomu třeba ještě z tvrdého švestkového, višňového nebo trešňového dřeva, můžete se jít klidně projít. Oheň si totiž musí dát dost velkou práci, než se přes kulatý povrch do polena vůbec zakousne (i proto se ve starých chalupách zakulacovaly hrany trámů, aby tak snadno nepodlehly případnému požáru). A představte si, že kořeny a suky, odpadlé při řezání ovocného dřeva, udrží oheň stejně dlouho jako uhlí. Při pečení v troubě pak můžete plameny popohánět přidáním šišek.

ČTYŘI ZÁSADY

Topení v kamnech ale není jen atrakce na chalupě, když si chcete užít romantiku. Pokud vás vždy lákalo mít kamna doma, vězte, že jejich provoz může být ekologický i úsporný. Záleží ale na vás! Pro všechny, kdo chtějí topit moderně (ať už v kamnech nebo v kotli), ušetřit za palivo a ve výsledku méně kouřem obtěžovat i své okolí, sestavilo Výzkumné energetické centrum při Vysoké škole báňské – Technické univerzitě v Ostravě desatero jednoduchých pravidel, jak topit. „Problematické malých spalovacích zařízení pro vytápění domácností se věnujeme už přes 20 let,“ říká Ing. Jiří Horák z centra a dodává, že jeho součástí je zkušebna spalovacích zařízení, kde uskutečnili už na tři tisíce spalovacích zkoušek s nejrůznějšími typy kotlů, kamen a paliv. „Jejich výsledky a dlouhodobé praktické zkušenosti nám umožňují říci, že existují čtyři základní parametry, které nejvíce ovlivní to, co vychází z komína při vytápění domácnosti tuhými palivy,“ vysvětluje Jiří Horák a vypočítává: „Jde především o to, do čeho palivo dáváme, tedy typ spalovacího zařízení, co tam dáváme – typ a kvalita paliva, kdo to tam dává, tedy kvalita obsluhy, a konečně o to, zda se o zařízení staráme a nezanedbáme údržbu.“



Suché borové šišky jsou nejlepším topivem při pečení. Rychle hoří, vyšlehnou dlouhým jasným plamenem a silně hřejí. Troufnete si letos na husu?



SUŠENÍ Jižní strana domu je ideální ke skladování dřeva. Sluníčko ho krásně prosuší.



Desatero Smokemana

„Pokud jen jeden z uvedených parametrů bude špatný, tak to ovlivní celý výsledek a v tom je úhelný kámen této oblasti,“ říká Jiří Horák. Nestačí jen zlepšit jeden parametr, například vyměnit kotel, je nutné se zaměřit na všechny čtyři. Během všeho toho hoření, ohně, kouře a dýmu se ve zkušebně Výzkumného energetického centra zrodila postava Smokemana, který se v edukativní show Smokeman zasahuje snaží lidem prakticky ukázat, jak správně topit. Je to zásadový tvor, ohleduplný k okolí a my vám přinášíme jeho desatero!

1. MŮJ KOUŘ

Nebud'te lhostejní k sobě ani ke svému okolí. Zajímejte se o to, co vychází z vašeho komína.

Lhostejnost je jed společností a spolehlivý základ jejího úpadku. Osobní svoboda končí tam, kde začíná svoboda někoho druhého. Pokud by kouř z mého komína respektoval hranice mého pozemku a za ně se nešířil, pak může být každému jedno co, jak a v čem spalují. Jenže kouř nerespektuje hranice nejen pozemků, ale ani státi. Potom stačí pár bezohledných „čmoudilů,“ kteří dokáží výrazně zhoršit kvalitu vzduchu v širokém okolí jejich domu. Lhostejnost se dá částečně ovlivnit osvětou, ale pro nepoučitelné je třeba najít funkční represivní nástroje. Smokeman prosí: nebud'te lhostejní k sobě ani svému okolí!

2. SUCHÉ DŘEVO

Sušte dřevo minimálně jeden až dva roky – více se ohřejete a bude z toho méně kouře

Čerstvé dřevo je různě mokré podle toho, ve kterém ročním období byl strom pokácen (v zimě je sušší). Pokud se jedná o živý strom, je obsah vody v dřevní hmotě cca 35–60%. Pro obsah 50% to znamená, že pokud přiložíme do kamen jedno kilo dřeva, dáme do ohniště půl kila dřevní hmoty a půl litru vody. Protože voda nehoří, nejdříve se ohřeje a potom se začne v ohništi vypařovat, což spotřebuje část tepla a následkem je nižší teplota v ohništi a horší kvalita spalování. Pokud necháme sušit dřevo v dobře větraném dřevníku nebo venku pod přístřeškem, asi za jeden až dva roky klesne obsah vody pod 20%. Dřevo s takovýmto obsahem vlhkosti již můžeme považovat za suché a vhodné pro spalování v kamnech či kotlích. V jednom metru krychlovém zemního plynu je zhruba tolik energie, jako ve dvou kilogramech suchého či čtyřech kilogramech vlhkého dřeva. Více o tom, proč a jak sušit dřevo, naleznete na webu vytapeni.tzb-info.cz.

3. ODPADKY DO OHNĚ NEPATŘÍ

Nespalujte odpadky

Plasty separujte, protože se dají recyklovat a opět využít. Domovní odpad v malých spalovacích zařízeních sice shoří, ale jen za cenu nadměrné produkce emisí celé škály znečišťujících látek. Opět se vracíme k prvnímu pravidlu, které nabádá k ohleduplnosti vůči okolí, navíc kontejnery na tříděný odpad jsou zdarma a odložení velkého odpadu ve sběrném dvoře také (pokud v oblasti máte trvalé bydliště). Při edukativní show „Smokeman zasahuje“ mohou lidé vidět, co se stane, když k hořícímu dřevu přidají byt jen malé množství odpadu, třeba PET láhev. Tmavost kouře a jeho zápach jednoznačně vypovídají o zhoršené kvalitě spalování. Naměřené koncentrace prachu byly přibližně deset až sto krát vyšší než při spalování suchého dřeva. Stejně tak dramaticky naroste množství polycyklických aromatických uhlovodíků (PAU) včetně prokazatelně karcinogenního B(a)P. Odpadky obsahují rozumné množství energie, ale kvalitně se dají spálit pouze v zařízeních k tomu určených (spalovny), kde je spalovací proces řízen a spaliny jsou následně dostatečně vyčištěny!

4. OHEŇ NEDUSTE

Nastavte regulační klapky, aby vzduch mohl k palivu

Už na základní škole nás učili, že oheň potřebuje k životu kyslík. Jak mu jeho přívod přiškrtnete, začne se chovat nestandardně. V palivu hoří hořlavina, která je z převážné části tvořena uhlíkem a vodíkem. Hoření je doprovázeno uvolňováním energie, takže plamen a spaliny mají vysokou teplotu. Konstrukce kamen a kotlů umožňují teplo z plamene a spalin použít pro vytápění obytných místností nebo ohřev topné vody. Pro kvalitní spálení jednoho kilogramu dřeva a uhlí je potřeba do kamen či kotle přivést přibližně 10 m³ vzduchu. Pokud se kyslík k hořlavině nedostane v potřebném množství, shoří hořlavina pouze částečně nebo vůbec. Tím se snižuje míra využití energie paliva a také se zvyšuje produkce znečišťujících látek. Oheň potřebuje vzduch, a proto je největší chybou plně naložit kotel a potom zavřít všechny přívody spalovacího vzduchu. Jistě, ono to sice vydrží až do rána, ale účinnost spalovacího procesu je velmi malá a produkce znečišťujících látek velká.

FOTO: ROBERT TICHÝ/KRÁSNÝ ROK

Levný komín pro pevná paliva



Hledáte levný komín pro svůj dům, chatu, zahradní krb, či udírnu apod.? Na český trh přichází nové řešení pro výstavbu komínů určených pro pevná paliva - jednosložkový komín EURO KOMÍN SINGLE STONE, který je vyráběn a certifikován v ČR s platností pro celou EU. Je to systémový komín, který nemá na českém trhu konkurenci co do ceny i kvality.

Tento komín byl do nedávné doby určen pouze pro náročný německý trh. Je vhodný jak pro občasně užívané stavby, tak i rodinné domy, které topí pevnými palivy (dřevo, uhlí, brikety apod.). Nehodí se ale pro spotřebiče na pevná paliva s nízkými teplotami spalín s rizikem dehtování zplyňovací kotle, teplovodní krbové vložky apod.

POSTAVIT SINGLE STONE ZVLÁDNE KAŽDÝ

Podobně jako další komíny z nabídky výrobce, společnosti TECH TRADING GROUP, postavíte i SINGLE STONE snadno a rychle podle přiloženého návodu. Vše do sebe zapadá podobně jako Lego. Prodává se jako sada, v níž naleznete všechny potřebné součásti: tvárnice z lehkého Liaporbetonu předem připravené pro usazení komínových

dvířek a sopouchu, betonovou krycí desku, nerezovou dilatační manžetu včetně sady pro snadné uchycení, komínová dvířka, nerezový sopouch a žáruvzdorný rychletuhnoucí tmel, kterým se spojují jednotlivé tvárnice. Můžete si vybrat také z dalšího volitelného příslušenství.

SNADNÝ NÁKUP V ROZSÁHLÉ PRODEJNÍ SÍTI I ON-LINE

EURO KOMÍN SINGLE STONE zakoupíte nejen v prodejní síti výrobce, ale také on-line. K nákupu získáte také podrobný montážní návod, komínový štítek a technickou podporu výrobce. Nehazardujte s pochybnými komíny složenými z komponentů od různých dodavatelů, ale zvolte bezpečné systémové řešení komínu, na nějž výrobce poskytuje veškeré potřebné záruky.

TECHNICKÉ PARAMETRY

Označení	Jednosložkový komínový systém EURO KOMÍN SINGLE STONE
DN spalínové cesty (mm)	180
DN připojení kouřovodu (mm)	150
Klasifikace EN 1858+A1:	T400 N2 D 1 O50
Materiál	speciální tvárnice z lehkého plynatésného keramzitbetonu (Liaporbeton®)
Tloušťka stěny	min. 70 mm
Použití	pro všechny typy staveb ve smyslu ČSN 734201 a STN 734201/734210 paliva pevná (pouze pro podtlak) = pouze suché dřevo

TECH TRADING GROUP
KOMÍNY | LÁPORI | ZEMNÍ POSKYPY

**BLIŽŠÍ INFORMACE
O EURO KOMÍNECH
NAJDETE NA WEBU
WWW.TECHTRADING.CZ**

5. POLÍNKO PO POLÍNKU

Přikládejte raději častěji a méně, než jednu velkou dávku

To však neplatí pro automatické a zplyňovací kotle. Jeden ze základních rozdílů mezi moderními automatickými kotli a starými prohořivacími kotli je rozdílné množství paliva, které právě hoří ve spalovací komoře. U prohořivacího kotle je celá dávka pro jednu spalovací periodu (několik hodin) přiložena najednou, u automatického kotle je palivo do komory dopravováno postupně. Palivo dopravené do ohniště prochází těmito fázemi: ohřev, usušení (odpaří se voda), uvolnění prchavé hořlaviny (plamen) a hoření odplyněného zbytku. Tyto fáze se různě překrývají, ale se zvětšující se dávkou paliva dochází k zvýraznění přechodu jednotlivých fází, takže kvalita spalování je u prohořivacích kotlů výrazně horší než u kotlů automatických. Pokud do prohořivacího kotle přiložíte častěji a méně, bude spalování lepší.



6. ČISTOTA

Pravidelně čistěte kotel a komín

Nezbytná je údržba kotle a komínu. Saze a popílek usazený na výměníku včetně zkoncentrovaných dehtů se chovají jako izolace a brání předávání tepla topné vodě. Teplota spalin vycházejících z kotle je vyšší, takže roste komínová ztráta. Stejně tak se

ONLINE TIP: O Smokemanovi a jeho show se dozvíte více na www.vec.vsb.cz. Zaujaly vás jeho tipy a chcete se dozvědět víc? Smokemanovo desatero s užitečnými odkazy na články o vytápění naleznete na www.vytapeni.tzb-info.cz.



Už v Bibli se píše: „Jak byste chtěli, aby lidé jednali s vámi, tak vy jedněte s nimi.“ Vztaženo na vytápění: topte tak, jak byste chtěli, aby topil váš nejbližší soused.

mohou tvořit nánosy v komíně. Ten je nutné čistit zejména kvůli bezpečnosti, protože u znečištěného komína může dojít k zahoření sazí. Pokud je spalovací proces velmi nekvalitní, hrozí postupné zanášení komínu, což způsobuje provozní (komín netáhne) a bezpečnostní problémy (spaliny se uvolňují i do místnosti).

7. MODERNA

Používejte moderní kotel či kamna

Obecně patří mezi kvalitní technologie automatické a zplyňovací kotle, ale i u nich se setkáme s lepší a horší kvalitou. Vyšší cena zpravidla bývá zárukou lepší kvality. Obměna spalovacích zařízení je nákladný proces a ne všichni si ho mohou dovolit, nicméně existují různé dotační programy, které se snaží zmenšovat rozdíl mezi náklady na pořízení nové a staré technologie (například Kotlíkové dotace, Nová zelená úsporám a další jsou v jednání).

Před plánovanou výměnou spalovacího zařízení se proto poraďte s nezávislými odborníky, nejen s prodejci a výrobcí. Spalování tuhých paliv je doprovázeno produkcí znečišťujících látek a obecným cílem by mělo být snížení jejich množství na přijatelnou úroveň.

8. TEPLoty

Udržujte teplotu spalin za kotlem mezi 150 až 250°C

Kotel či kamna jsou jen obyčejné stroje, které slouží k přeměně chemicky vázané energie paliva na tepelnou energii pro vytápění domácnosti. Jelikož se nejedná o perpetuum mobile, je v zařízení využita pouze část energie paliva, přičemž zbytek zůstává nevyužit,

ztracen. Sto procent mínus jednotlivé ztráty představují účinnost zařízení. Účinnost spalovacích zařízení na tuhá paliva se pohybuje od necelých deseti (otevřené krby) až do devadesáti procent (automatické a zplyňovací kotle). Pokud je zařízení provozováno špatně, razantně se navýší ztráty únikem hořlaviny v tuhých zbytcích a ve spalinách (černý popel, saze, vysoké koncentrace CO). Pokud při správném přebytku spalovacího vzduchu je teplota spalin vyšší než 250°C, je komínová ztráta zbytečně veliká (vypouštíte teplo komínem). Pokud ovšem by teplota byla moc nízká (pod 150 až 100°C), hrozí srážení páry a dehtů, což snižuje životnost komínu a spalovacího zařízení.

9. NEPŘETÁPĚJTE

Nepřetápějte a topte jen tam, kde potřebujete

Spotřebu tepla ovlivňují parametry stavby, způsob jejího využívání a také požadovaná teplota v jednotlivých místnostech a chodbách obytných domů. Zvažte, kde potřebujete jak topit a optimalizujte spotřebu tepla (termostatické hlavice, řízená regulace). Snížení teploty v místnostech o 1°C ušetří přibližně 6% ročních nákladů.

10. JAKO SOUSED

Topte tak, jak chcete, aby topil váš soused

Poslední pravidlo je asi nejdůležitější a k jeho dodržení není třeba žádné speciální vybavení ani zařízení. Už v Bibli je v Matoušově evangeliu 7/12 uvedeno toto: „Jak byste chtěli, aby lidé jednali s vámi, tak vy jedněte s nimi.“ Cokoliv dodávat je zbytečné.

K
KRBY
TURBO s.r.o.

KONTAKTUJTE NÁS:

Krby TURBO s.r.o.
obchod@krbyturbo.cz
gsm: +420 731 411 377

V ČR NOVĚ - VELKOFORMÁTOVÝ SKAMOTEC 225

Módním trendům se musí přizpůsobit i stavební materiály. V tomto případě hlavně rozměr stavební izolačních desek SKAMOTEC 225.

Častým požadavkem zákazníků po celé Evropě jsou velké širokoúhlé krbové vložky. Obestavba krbu se formátu krbové vložky musí do jisté míry přizpůsobit. Tím vznikají velké krbové obestavby. Z malých formátů desek, nebo tvarovek se krby staví z mnoha důvodů déle a komplikovaněji. Připravujete se o čas i finance.

Máme řešení skladem. Jedná se o velkoformátový SKAMOTEC 225 v dvojnásobném rozměru 1220 x 1000 x 30/40 mm. Tento formát také doporučujeme používat jako překladovou tvarovku.



**VELKO
FORMÁTOVÝ
SKAMOTEC 225**



SKAMOTEC GLUE
je kartuše 290 ml.

Kartuše usnadňuje aplikaci. Lepidlo v kartuši nevysychá.

Společnost SKAMOL a.s. dále přichází s dvěma novinkami:

SKAMOTEC EASYMIX je lehká univerzální malta na bázi rychle tvrdnoucího cementu a vlákna, do které stačí pouze přidat vodu.

SKAMOTEC EASYMIX se mimořádně dobře zpracovává a tvrdne rychleji než jiné obdobné produkty. Hlavní složkou produktu je speciální rychle tvrdnoucí cement a mikročástice křemene. Používá se pro spojování desek, výplň mezer a jako finální omítka.



ŘETĚZOVÁ PILA 562 XP,
úsporný motor X-Torg,
snižuje výfukové plyny
až o 75%,
www.husqvarna.cz,
21 450 Kč



KLEŠTĚ NA KLÁDY
WoodXpert, nerez
a plastové pouzdro,
30 x 18 cm,
www.fiskars.cz,
879 Kč



KOŠ NA DŘEVO
z vrbového proutí,
vnitřek potažený
jutowou tkaninou,
50 x 32 x 49 cm,
www.fondo.cz,
926 Kč



Dřevo hřeje

Jednou se zahřejete při
řezání a podruhé, když
s nařezaným dřevem
topíte v kamnech.
Stará pravda, která
platí i s dokonalými
technologemi!

DVAKRÁT



PRACOVNÍ RUKAVICE
Firefinch se zatepleným
vnitřkem, hovézina
a bavlna,
www.kozacek.cz,
34 Kč



NEPOSTRADATELNÁ
placatka tuzemáku,
která se vejde tak
akorát do kapsy,
obsah 0,2l, 70 Kč

PROUTĚNÝ KOŠ
na dřevo, vnitřek
je vyložen jutovou
tkaninou, 77 x 53 x 30 cm,
www.fondo.cz, 1288 Kč



SADA KOŠE NA DŘEVO
a krbového nářadí
HS Flamingo 15,
www.hsflamingo.cz,
1666 Kč



EKOLOGICKÉ PODPALOVAČE
Pytel plný podpalovačů
z dřevité vlny a parafínu,
délka asi 6 cm, rozměry
pytle 60 x 32 cm,
www.podpalovace.zhoric.cz,
990 Kč/500 ks



SEKERA NA ŠPALKY
Hultafors Splitting,
švédská ocel, topůrko
z ořechovce, vhodná
pro štípání
i velkých špalků,
váha 1,5 kg,
délka 75 cm,
www.naradi-krbove.cz,
1 557 Kč

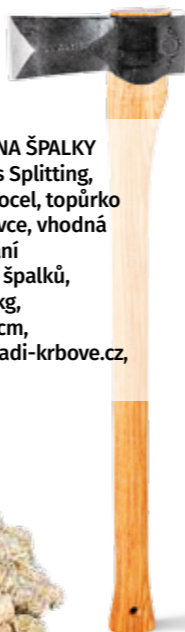


FOTO: ARCHIV REDAKCE

POLYFLAM

TRADIČNĚ OTVORENÉ OHNISKO S NOVOU TECHNOLOGIÍ

Keď naše ovce objavili POLYFLAM



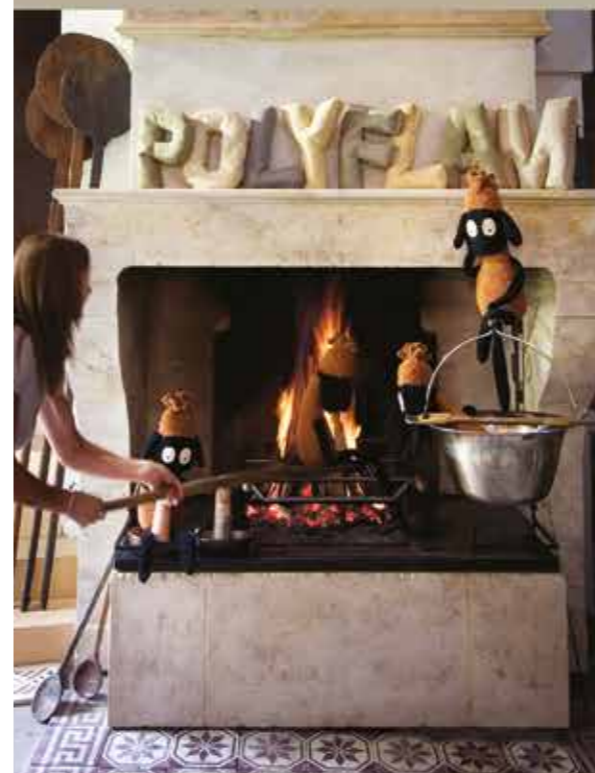
Už podľa dávnych tradícií, oheň uprostred domu je symbolom nášho umenia žiť. Idea plápolajúceho ohňa nám pripomína chvíle radosti a útechy, strávené pri ňom s rodinou, alebo priateľmi.

Potvrzuje sa tým spoločenský rozmer ohniska v dome.

Naše ovce v záhrade to hneď pochopili a nenechali si za žiadnu cenu ujsť tento zážitok, v rámci možnosti pozorujú celé dianie, plápolajúci oheň, praskanie a príjemné teplo, jeho jedinečný a vznešený plameň, ktorý je ľahučký a mocný zároveň, hrá všetkými farbami a svetlom, prináša pohodlie a príjemnú atmosféru jeho divákom.....

Naštudované umenie ako kúriť, variť, piecť, grilovať, opekať a užívať si kvalitný, zdravý výsledok – kúrenie drevom – teplo v celom dome cez hypokaustove steny, guláš v kotlíku, rebierka v pekáči, zeleninka a steak na grile, údené ryby za 8 min., prasiatko na elektrickou točenom grile vyskúšali naše ovce keď šéf nebol doma, troška som im pomohla

.....
Celý príbeh nájdete na stránke: www.polyflam.sk



Zažite všetky výhody klasického krbu bez záporov:

POLYFLAM – otvorené ohnisko s novou technológiou.....
na školení u nás v Hokovciach zažijete otvorené ohnisko, praskanie dreva, naučíme Vás využívať teplo kúrenia drevom v otvorenom ohnisku s vysokou účinnosťou, ohnisko ukryté v tradičnom krbe – krbová vložka POLYFLAM znásobuje jeho možnosti, je ultra inováčná, prináša energetickú a environmentálnu efektívnosť, kulinárske možnosti využitia sú hlavnou devízou tohto úžasného spotrebiča.



Dušan Kráľovič - KRÁĽOVIČ s.r.o.

Výhradné zastúpenie POLYFLAM na Slovensku a v Čechách

Obchodná 1, 963 01 Krupina

Tel.: +421 903 632 312, E-mail: kralovic@k-krby.sk

IČO: 31604617, DIČ: SK. 2021107055

www.polyflam.sk

Od snu k realitě: s kamny začněte včas!

Pořízení vysněných kamen není žádný sprint, ale spíše vytrvalostní běh. Nesnažte se proces uspěchat, tady se totiž rodí láska na celý život!

Proto, aby se kamna mohla vůbec postavit, ať už v novostavbě nebo ve starém domě, je potřeba speciálních stavebních úprav. Nejsou žádnou výjimkou kamna vážící 1,5 tuny, která vyžadují zpevněnou podlahu, a proto je potřeba s nimi počítat už ve fázi projektové dokumentace. Už v tomto okamžiku byste měli poprvé navštívit kamnáře. Projektant s kamnářem by ideálně měli na návrhu spolupracovat, už jen proto by bylo vhodné zavolat poprvé odborníkovi nejméně rok před tím, než se vůbec poprvé kopne do země. Další důvod, proč začít brzy, vyvstává, když kamnář navrhuje individuální topidlo. „Samotné kreslení může trvat i několik dní a aby ho kamnář mohl udělat dobře, potřebuje si na něj udělat čas. To

znamená, že nejdříve musí dokončit stavby, které má rozpracované,“ vysvětluje Vít Pešek, člen rady Čechu kamnářů, a dodává: „Málokdy se také povede ideální návrh na první dobrou, a proto je potřeba počítat ještě s úpravami a dalším časem navíc. Nedivte se - kamna nejsou housky na krámě a tvorba návrhu potřebuje uzrát. Máme klienty, se kterými pracujeme na návrhu i několik měsíců. Dobrý kamnář chce pochopit, jak jeho zákazník myslí, žije, jak je zvyklý využívat svůj domácí prostor. Zákazník zase většinou přichází s jasnou vizí, ale ne vždy vhodnou. Netuší, že v prostoru existují klidové a komunikační zóny. Nebo chce muž něco jiného než jeho žena. Tvorba kamen na míru není zkrátka o tom, že

ukážete na položku v katalogu a do týdne topíte.“ Když už vznikne onen finální návrh, je potřeba sestavit podle něj rozpočet, zaplatit zálohu (počítejte zhruba s třetinou až polovinou z celkové ceny kamen) a objednat materiál. A i tady to chce více času: kachle, speciální druh šamotu, kování i rámy na sporáky, vše se dělá na objednávku, a to i u průmyslově vyráběných produktů velkých značek. U keramiky například platí, že se kachle vyrábějí nejméně týden a tento proces nelze urychlit. V neposlední řadě je pak potřeba sjednat termín vlastní stavby. „Počítejte s tím, že dobrý kamnář má na půl roku i na rok plno a na stole složku s dalšími pěti nevyřízenými návrhy,“ upozorňuje Vít Pešek a uzavírá: „Pokud se vám ale zdá, že pořídit si vysněná kamna není možné, nezoufejte, tak vážné to není. Je jen třeba začít myslet na kamna včas, rok i dva předem, a brát je s domem jako jeden komplexní celek. Pak vše dobře dopadne!“

INZERCE



KAMNA nebo KRB?

MODERNÍ NEBO TRADIČNÍ?

Poradíme, navrhujeme a zrealizujeme
kachlová kamna nebo krb pro Váš moderní
či tradiční interiér.

www.BHKAMNA.cz



KRBY
TURBO s.r.o.

Nad Oborou 3903
276 01 Mělník

obchod@krbyturbo.cz
gsm: +420 731 411 377
www.KRBY-TURBO.cz

SPARTHERM[®]
The Fire Company

PROČ SPARTHERM A PRÁVĚ S NÁMI?

O SPARTHERMU

- ✓ Veškeré produkty SPARTHERM jsou vyráběny v té nejvyšší kvalitě. SPARTHERM nyní nabízí, po registraci produktu, prodlouženou záruku na 10 let. Takovou záruku nabízejí jen špičkoví výrobci na trhu.
- ✓ SPARTHERM je celosvětovým nositelem inovací a udává trhu směr. Jen inovacemi a vývojem se ve SPARTHERMU zabývá 200 na slovo vzatých odborníků.

✓ SPARTHERM je největší výrobce krbových vložek na světě s nejširším portfoliem. Uspokojí každého zákazníka. Z 30 % SPARTHERM vyrábí produkty na míru. Je tedy možné opravdu všechno, co má hlavu a patu. Kromě krbových vložek nabízí i kamnové vložky. SPARTHERM je tedy správnou volbou nejen pro krbaře, ale i kamnáře, kteří se specializují na těžké konstrukce akumulčních stoveb.

PLNOHODNOTNÝ SERVIS

✓ Máme velice kvalitně a důsledně proškoleného revizního technika. Případné opravy a údržbu reálně ovládá. Je k dispozici na telefonu/e-mailu a připraven k brzkému zásahu. Plnohodnotnou záruku SPARTHERM garantuje pouze svým oficiálním smluvním partnerům. To je zakotveno ve smlouvě se SPARTHERMEM. V České republice jsou pouze dva oficiální smluvní partneři.

ŠKOLENÍ

✓ Všichni oficiální smluvní partneři a jejich odběratelé budou mít nárok na odbornou podporu a školení nejen v ČR, ale i v centrále SPARTHERM v Německu. Originální certifikát SPARTHERM, který bude také veřejně k nahlédnutí v PDF na nových webových stránkách. Jak jistě víte, naši zákazníci dnes upřednostňují proškolené a kvalifikované řemeslníky. Vystavením certifikátu se jedná o vaši přímou podporu.

MARKETING A PODPORA PRODEJČŮ

✓ V souvislosti se značkou SPARTHERM bude probíhat hned několik marketingových akcí. Tyto akce budou podporovat poptávku po SPARTHERMU v ČR přímo od koncových zákazníků. Ti budou vždy směřováni na naše oficiální partnery na webu. Připravují se PR články do tištěných časopisů a specializovaných webových portálů o bydlení. Aktivuje se reklama S-klik a Google AdWords. Ta bude směřovat na specializovanou stránku na webu naší společnosti. Vznikne zajímavá kampaň pomocí sociální sítě Facebook. Již nyní můžete zasílat vaše realizace krbů a kamen SPARTHERM. Podmínkou je vaše fotografie při stavbě díla a pak kvalitní designová fotografie dokončené stavby v provozu. Tyto dvě fotky se umístí na Facebook Krby TURBO s.r.o. spolu se zajímavým popisem stavby a vašimi kontakty. Tento příspěvek se bude na Facebooku zobrazovat jako reklama v lokalitě Vaší působnosti.

✓ Naši oficiální partneři budou oproti ostatním kamnářům vždy rabatově zvýhodněni.

✓ Spolu se SPARTHERMEM můžete využívat domyšlený program pro kamnáře další německé společnosti BRULA GmbH a veškerého našeho dalšího sortimentu a služeb.

Funkční celek tvoří mnoho kvalitních detailů, které nabízíme.

KRBY TURBO s.r.o.

BRULA & SPARTHERM

VILÉM KÖNIG: ÚTĚK ZA ŘEMESLEM



Vilém König to navzdory svému královskému jménu neměl v životě jednoduché – jeho výjimečný příběh začal v šestnácti letech útekem za železnou oponu, pobytem v uprchlickém táboře a námezdní prací načerno. Přesto, nebo možná právě proto, se mu podařilo prosadit. TEXT: Anna Černotová

Kdy jste poprvé „přičichl“ ke kamnařině?

K řemeslu mě přivedl můj tatínek. Byl původní profesí chemik, pracoval ale pro památkový ústav jako štukatér a postupně se dostal i k rekonstrukcím historických kamen. Časem začal opravovat nejen kamna na státních zámcích, ale i ta, která se lidem podařilo zachránit ve starých chalupách. Protože živnost mít za totality nemohl, dělal všechno jako melouchy. V 80. letech předběhl dobu, když navrhl stavebnicový systém krbů, která si lidé mohli postavit sami. Vytvořil si pro něj podrobný návod včetně 3D nákresů, jednotlivé díly jsme spolu odlévali do

vlastnoručně vyrobených forem a já jsem si tak už jako kluk přivydělával.

Jenže pak přišlo udání...

Tátu udali v roce 1985, dostal podmínku a velkou pokutu. Tohle období bylo pro nás celkově hodně těžké. Rodiče se rozváděli, rodina se rozpadala a mně nevzali na průmyslovku, kam jsem předtím v pohodě udělal přijímačky, ale po odhalení tátova podnikání mě, údajně pro nadstav, přesunuli na učňák. Ač byl s maturitou, vnímal jsem to jako velkou křivdu, všechno se ve mně vařilo a tehdy jsem začal vážně přemýšlet, že uteču.

Co jste si od toho sliboval?

Nechtěl bych, aby to vypadalo nějak pateticky, jako že jsem všechno podstoupil kvůli své milované kamnařině, abych se jí mohl věnovat. Byl jsem náruživý horolezec, toužil jsem zlézat pořádné hory, taky jsem byl mladý kluk a chtěl jsem zažít dobrodružství. Ale řemeslo jsem chtěl dělat, to je pravda. A u nás tenhle obor tehdy neexistoval, byl zrušený.

Jak jste to provedl?

Měl jsem mezi horolezci kamarády, kteří měli kontakty na příslušných místech a povedlo se mi vycestovat. Nafingoval jsem

podpisy rodičů na výjezdni doložce a odjeli jsme s kamarádem na zájezd do Jugoslávie. Tam jsme utekli do Karnských Alp a přes hory do Rakouska. Dostali jsme se do utečeneckého tábora u Vídně, kde jsme zažádali o politický azyl.

Jaký byl život v táboře?

Drsný. V jedné místnosti nás bydlelo šestnáct, jedině soukromí jste měli ve své vlastní posteli, když jste si přes palandu přehodili deku. Takhle jsem se učil němčinu – věděl jsem, že jazyk je základ, a tak jsem si vytvořil kousek klidného místa a tam každý den bifloval slovíčka. Jídlo bylo asi jako na vojně, to se dalo přežít, byli jsme rádi, že máme kde spát a co jíst. Jako čekatelé na azyl jsme nesměli pracovat, ale to se obcházelo. Každé ráno v šest jsme si šli stoupnout na hlavní silnici a tam jsme čekali, co bude. Nabírala nás auta s místními, kteří potřebovali udělat nějakou námezdní práci. Pomáhali jsme na stavbě, jednou jsem také kopal studnu, nebo jsem třeba utěšňoval okna PU pěnou, což jsme u nás v tehdejších Československu ještě neznali.

Jak se k vám místní chovali?

Většinou dobře. Ti, co jsme u nich pracovali, byli seriózní, vždycky nám zaplatili tolik, kolik jsme si domluvili. Jen výjimečně nás někdo vypekl. Vzpomínám si na kolotočáře, pro které jsme pracovali týden bez přestávky, odvedli jsme kus tvrdé práce a nakonec nám vyplatili jen zlomek domluvené mzdy. Když jsme se ozvali, začali nám vyhrožovat, že na nás zavolají policii. Nezbylo nám, než to vzít jako tvrdou zkušenost a s penězi se rozloučit.

Kdy jste se dostal k vaší vytoužené kamnařině?

Časem jsem se vrátil zpět do Jižních Korutan, kterými jsem procházel při cestě z Jugoslávie. Kamaráda, který se mnou utíkal, zlákala Amerika, ale já jsem věděl, že chci zůstat v Evropě. V městečku na jihu Rakouska jsem si našel firmu, která se věnovala stavbě kamen už pátou generaci. Přišel jsem tam, představil jsem se, řekl jsem co umím a její šéf mi dal šanci a vzal mě do učení. V Rakousku je jiný systém než u nás – celý rok jste ve firmě, učíte se v běžné denní praxi. Kromě dvou měsíců, kdy chodíte zas jen do školy a děláte teorii. Je to lepší, protože se řemeslu opravdu věnujete. Ve druhém ročníku mě už šéf začal pouštět samostatně na stavby.

Měl jste nějaký svůj volný čas?

Ze začátku vůbec, ve firmě jsem bydlel a stravoval se a za to jsem po práci ještě dělal několik hodin údržbu a práce kolem domu. Neměl jsem skoro žádné peníze. Časem mi ale jedna kolegyně poradila, že jako nezletilý bych měl nárok na nějakou podporu od státu. Podařilo se mi to opravdu vybít a úřad mi vyplatil peníze i zpětně, takže jsem byl najednou bohat!

„Všechno dobré, co k vám v životě přijde, byste měli předat dál“

Co jste s penězi udělal?

Udělal jsem si za ně řidičák, věděl jsem že to je další nezbytnost, jestli tu chci zůstat a samostatně se uživit. Rovnou jsem ho udělal na všechny skupiny. Pamatuju si, jak jsem byl nervózní před zkouškami, protože každá další opravná zkouška se musela platit a na to bych neměl. Naštěstí to klaplo a já byl na sebe neskutečně pyšný.

Přemýšlel jste v Rakousku nad tím, co se děje doma a co bude dál?

Rodiče byli u několika výsledků, ale v zásadě je můj útek nijak nepostihl. V péči mě měl táta, takže mámu celkem brzy nechali být. A tátovi už neměli co sebrat. S rodiči jsem si psal, byli rádi, že jsem se ujal, a popravdě řečeno jsem se neplánoval vrátit do vlasti, to přišlo až mnohem později.

Kdy?

V té firmě jsem se vyučil a zůstal jsem tam pracovat, vyřídili mi i pracovní povolení, což byl základ, a pak jsem si už mohl najít i samostatné bydlení. Konečně jsem měl také nějaký volný čas a osobní život. Profesně se mi dařilo, byl jsem velmi dobře placen, stavěli jsme každý týden jedna kamna, společně s kolegou jsme za několik let vychovali tři další učně, práce nás hrozně bavila. Byly to krásné časy, na které rád vzpomínám. Ale táta na tom doma nebyl fyzicky ani psychicky moc dobře, dozvěděl se, kdo ho tehdy udal. Měl jsem pocit, že všechno vzdal. Začal jsem jezdit domů, ale ještě dlouho potom jsem mezi domovem a Korutany

pendloval. Definitivně jsem se vrátil až v roce 1994. Šéf mě nechtěl pustit, do poslední chvíle si myslel, že si dělám legraci.

Tátovi jste znovu pomohl rozjet kamnařskou firmu?

Ano, bylo skvělé vidět, že se mu vrací elán a chuť do života. Objížděli jsme zakázky společně, dělali jsme, co nás baví. Navrhoval a stavěl jsem kamna, krby, sporáky. V těch letech jsem řešil vážné dilema – jestli založit

firmu u nás nebo v Rakousku. Pomohla mi to rozseknout má nynější žena. Znali jsme se už asi od čtrnácti, ale když jsem se vrátil, dali jsme se dohromady. Padlo tedy rozhodnutí usadit se tady.

Tahle kamna Vilém König zachránil z chalupy Vlastimila Brodského, která byla později bohužel srovnána se zemí.



V té době se začal formovat Cech kamnářů?

Ano, to byly úplné začátky. Setkali jsme se s panem Ryndou, který je dodnes prezidentem Cechu. Oba jsme měli pocit, že tohle krásné řemeslo by si zasloužilo zažít svoje znovuzrození a zkušenosti odborníků by se měli sdružit pod křídly nějaké instituce, která by jim dávala možnosti profesního rozvoje a zákazníkům zároveň záruku kvality. Po roce 1989 patřila kamařina mezi volné živnosti, nemuseli jste se ji vyučit, ani nebylo kde. Kamna vám mohl postavit každý a podle toho to také vypadalo.

V radě Cechu jste působil více než 15 let. Co všechno se za tu dobu změnilo?

Postupně jsme toho ještě s dalšími odborníky dokázali hrozně moc, troufl bych si říct, že jsme vyšlapali cestu našim následovníkům. Museli jsme budovat tzv. na zelené louce. Byl jsem předsedou technické komise, zodpovídal jsem za tvorbu vůbec prvních norem pro stavbu kamen a krbů. To byly hodiny a hodiny mravenčí práce. Cech se stále rozvíjel, snažili jsme se publikovat kde to šlo, chodili jsme na zasedání hospodářské komory, sháněli jsme kontakty a sponzory.

Stoupl jste si i před katedru?

Ano, učil jsem od samého počátku, ať se již jednalo o rekvalifikační kurzy, které jsme založili, nebo semináře či školení. Pro nový učební obor kamnář jsme museli vytvořit celé osnovy i skriptu. Období, kdy jsem učil, bylo pro mě krásné i těžké. Na jedné straně cítíte, že máte poslání a neuvěřitelně vás nabíjí a motivuje, když vidíte, že vaše práce má smysl. Na straně druhé ta práce byla velice náročná, dojíždíte stovky kilometrů, učíte zadarmo. Dnes, když už je všechno nastaveno, to může už vypadat bláznivě, ale jel jsem třeba několik hodin vlakem do školy, abych tam odučil tři hodiny pro pět nebo sedm učňů. Navíc, aby byl obor vůbec uznán, jsme se museli zavázat, že studentům poskytneme odbornou praxi.

Takže jste se staral o učně ve své firmě?

Ano, cítil jsem, že péči, kterou mi předal můj rakouský šéf, bych měl i já předat dál novým lidem. Bylo to fajn, ale o vložený čas i energii jsem tak vlastně obíral svojí rodinu i podnikání. I proto jsem se po více než



Kamnařina je nádherná, zbude po vás něco, co přetrvá.

15 letech rozhodl z rady Cechu vystoupit a věnovat se zase více sobě a své profesi. Bylo to období velkého úklidu ve mě samém. Potřeboval jsem si udělat jasno v tom, co chci dělat, co je pro mne nejdůležitější a jak chci naložit se svým časem. Myslím, že to dobré, co ke mně v životě přišlo, jsem předal dál a svůj dluh společnosti jsem splatil.

Když se za svým životem oblédnete, na co jste nejvíce pyšný?

Bylo pár okamžiků, které se mi silně vryly do paměti. V Rakousku to třeba byla chvíle, kdy jsem se přišel představit do té firmy a její majitel pan Gerhard Huss, pátá generace kamnářů v rodině, ohromná osobnost s čtyřicetiletou praxí, mi stiskl pravici a řekl mi, že mě přijímá. To na mě hrozně zapůsobilo, mísila se ve mě hrdost s dojetím. Ale poděkoval jsem mu tím, že jsem byl

V galerii Viléma Königa jsou hrdě
vystavena unikátní historická kamna,
ve kterých kdysi topil Vladimír Menšík.

jediný z jeho učňů, který dokončil školu s vyznamenáním a on byl zase hrdý na mě. Byly i hezké okamžiky ve škole, třeba když jsem skončil „na bedně“ v celonárodní soutěži kamnářských učňů. Prostě ten pocit, že jsem to dokázal, i když jsem měl horší startovní pozici než ostatní, nemluvě o tom, že všechno jsem musel dělat v němčině. Definitivně za největší životní úspěch ale považuju svou rodinu. Syn se vyučil kamnářem, dodělal si maturitu a potom šel ještě i na kominický učňák. Pracuje se mnou ve firmě, je tedy už třetí generací. Dcera dělá sklářskou školu a moje žena má vystudovanou keramickou školu v Bechyni. Všichni ctíme řemeslo a těší nás, že děláme práci, která má smysl.

Náš rozhovor byl spíše oblédnutím do minulosti, ale co máte teď ještě před sebou?

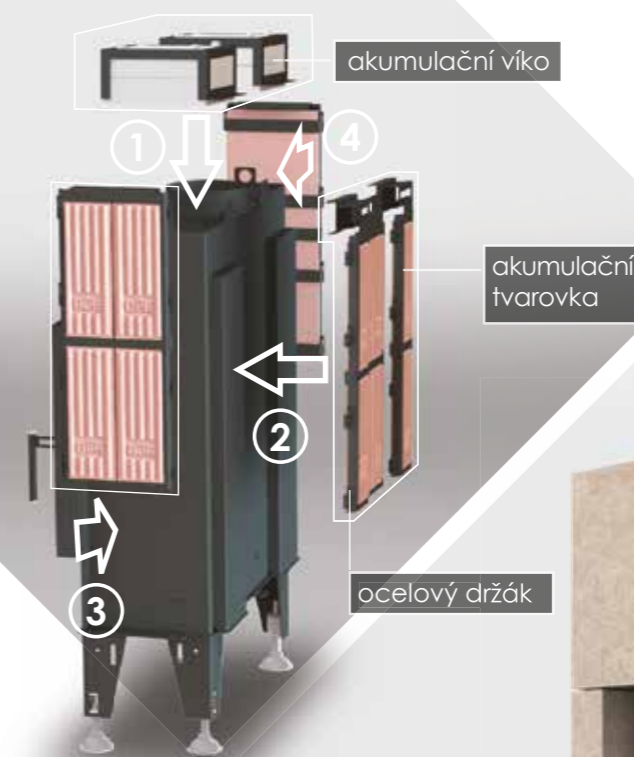
Po letech strávených v nájmu se konečně bude naše firma stěhovat do vlastních prostor s velkou prodejní galerií v Benešově nad Ploučnicí. Plním si sen a dělám si radost - vystavím zde například dvoje unikátní kamna, která se mi podařilo zachránit - jedna jsou po panu Vlastimilu Brodském a druhá po jeho hereckém kolegovi Vladimíru Menšíkovi.

Co vás na kamnařině nejvíce baví a co byste vzkázal těm, kteří o tomto oboru uvažují?

Když budete sedět doma na gauči, nemůžete nic zažít. Nebojte se do toho jít, kamnařina je nádherná! Ten proces, kdy vám prakticky z hroudy hlíny pod rukama vzniknou funkční kamna, mně nepřestane fascinovat. Zbude tu po vás něco, co přetrvá. Můj táta vždycky říkal, že stavíme pomníčky. Moc jsem nechápal, co tím myslí, ale teď už to vím: když mě zavolají na opravu kamen, já přijedu k zákazníkovi a mám před sebou kamna, která stavěl můj táta, vidím ho jasně před sebou, ačkoliv už tu s námi není. A já takhle stavím kamna, u kterých na mě jednou bude vzpomínat můj syn nebo vnuk.

FOTO: ARCHIV VILÉMA KÖNIGA

AKUMULAČNÍ NÁSTAVCE



Prodlužte si tepelnou pohodu a využijte plně teplo, které vzniká při hoření v krbové vložce.

To Vám umožní naše přídatná akumulční sada vyrobená z vysoce kvalitního žárobetonu, který má schopnost akumulovat a dlouhodobě předávat teplo do místnosti.



AKUMULAČNÍ KRBY

pro akumulční obestavby

Základním znakem akumulčních obestaveb je sálavé teplo. Je známo, že tento druh vytápění je pro tělo zdravější, nevíří vzduch, snižuje spotřebu paliva a je především vhodný pro nízkoenergetické domy. V současnosti se akumulční krbové vložky těší velké oblibě.



Romotop®

Design.
Kvalita.
Tradice.



Hein & spol.
Hein

KACHLOVÉ KRBY
HARMONY

Harmonický design, teplo a pohoda,
to je harmonický interiér.

**NOVINKA
NA TRHU**



Romotop®
1992-2017

Tradiční výrobce krbových kamen a krbových vložek.

Krbová kamna a vložky Romotop vynikají především nápaditým designem, precizností zpracování a vysokou technickou úrovní. S krby Romotop si nepožijete jen výrobek, ale organickou součást Vašeho domova. Krása živého ohně se Vám nikdy neomrzí.

55 000 m²
výrobních
a skladovacích ploch

600
kvalifikovaných
pracovníků firmy

Více než
700 000
prodaných výrobků



HARMONY F

HARMONY FN

HARMONY L

HARMONY R

Nový kachlový krb od českého výrobce kachlů, kachlových kamen a kachlových krbů HEIN. Opět je použit osvědčený efektivní způsob vytápění - kombinace proudění teplého vzduchu se současným předáváním tepelné energie sáláním. Topeniště je od české firmy Romotop® jako záruka opravdové kvality.

Hein & spol. – keramické závody, spol. s r.o.
Tošovice 1, 742 35 Odry

www.romotop.cz

www.hein.cz

Výlety za kachlovými poklady

Naplánujte si rodinný výlet tak, aby si v něm něco zajímavého pro sebe našel každý. Nemusíte spěchat, vybrali jsme místa, která jsou pro návštěvníky otevřená i v zimě.



ŽLEBY – Západní Čechy



Romantické sídlo Auerspergů vzniklo přestavbami gotického hradu v renesanční zámek.

Funkční je i otevřené ohniště s velkým grilem. Jeho součástí je promyšlený systém vzduchotechniky, který udivuje dodnes.



ZÁMEK ŽLEBY

Budova: Romantické sídlo rodu Auerspergů. Kromě soukromých pokojů je tu i barokní zámecké divadlo a prostorná kuchyně, jejíž součástí je funkční rozložitý kachlový sporák, dovezený z Vídně.
Expozice: Nahlédnutí do každodenního života šlechty v 19. Století. Součástí programu jsou i netradiční tematické akce, např. Noční prohlídky nebo Oživilá zámecká kuchyně. Před návštěvou se podívejte na web.

Otevřeno: **do konce října úterý – neděle 9.15–15.15**,
po sezoně o adventních víkendech
Adresa: Zámecká 1, Žleby
www.zamek-zleby.cz



Dny Oživilé zámecké kuchyně baví personál i hosty.



ŠLUKNOV

Západní Čechy



ZÁMEK ŠLUKNOV

Budova: Renesanční zámek s parkem, založen kolem r. 1565. Po rekonstrukci jsou zachovány i původní kamna.
Expozice: Celoroční prohlídky všech prostor zámku s dobovými místnostmi a původními exponáty, včetně zrekonstruované zámecké pudy. Prvorepublikový okruh je věnován poslednímu majiteli Ervínu Leopoldovi Nostitz-Rineckovi.

Otevřeno: **Denně 10.00–16.00**, prohlídky vždy v celou hodinu,
polední pauza 12.00–13.00
Adresa: Zámecká 642, Šluknov
www.mesto-sluknov.cz

PŘEROV

Východní Morava

Unikátní kamna, postavená podle knihy Orbis pictus



MUZEUM J. A. KOMENSKÉHO PŘEROV

Budova: Sídlí v několika měšťanských domech na náměstí, stálé expozice jsou umístěny na zámku. Ten je původně gotický z konce 15. století.
Expozice: V expozici Školní třída ze 17. století (z doby Komenského) stojí zrekonstruovaná kachlová kamna ve tvaru kvádry, ze zeleně glazovaných kachlů, postavená podle kreseb k dílu Orbis pictus.

Otevřeno: **Po celý rok, úterý–neděle 9.00–17.00**
Adresa: Horní náměstí, Přerov
www.prerovmuzeum.cz

FOTO: ARCHIV, ADOBE STOCK



Vision

- Žádné spony na plášti komína
- Broušená nerez
- Možné lakovat do odstínů RAL
- Cylindrický tvar límce vnější roury plně nahrazuje použití upevňovacích spon

HAMOUSŮV STATEK

Střední Čechy

Budova: Vzácně zachovaná roubená stavba venkovského statku s klenutým vjezdem. Nejstarší části dubové konstrukce pocházejí z roku 1577. V obytné místnosti a výměnku jsou funkční kachlová kamna a sporák, na kterých se během adventních víkendů peče a vaří.
Expozice: Památka lidové architektury, vždy v sobotu jsou zde připravené ukázky tradičních řemesel a pracovních postupů, zároveň tu uvidíte, jak se v peci peče chleba.

Otevřeno: **Do konce září 9.00–16.00 a o adventních víkendech.**
Adresa: Hamousův statek, Zbečno 22
www.zbecno.cz



Na modrém sporáku ve výminku se o Adventu pečou zelné placky.



V hlavní obytné světnici stojí velká kachlová kamna, do nichž se přikládá z černé kuchyně.

PLZEŇ

Západní Čechy

MUZEUM LOUTEK
PLZEŇ

BUDOVA: Dům, který od středověku patřil mezi nejvýznamnější patricijské domy města, je nemovitou kulturní památkou. Průčelí pochází z doby předhusitské, má barokní střešní krov a uvnitř uvidíte dvoje tahová kachlová kamna a historické dveřní portály.

EXPOZICE: Příběh loutek mapuje počátky loutkářství od počátku 19. století, samostatná část je věnována autorům Spejbla a Hurvínka. Ve třetím patře je interaktivní prostor, kde si můžete sami vodění loutek zkusit.

Otevřeno: **úterý – neděle 10.00–18.00**
Adresa: **Náměstí Republiky 23, Plzeň**
www.muzeumloutek.cz



ZÁMEK ČECHY POD KOSÍŘEM

Budova: Klasicistní zámek s oranžérií obklopený rozlehlým zámeckým parkem je spjat se šlechtickým rodem Silva-Tarouca a rodinným přítelem a učitelem, Josefem Mánesem.
Expozice: Autentické šlechtické interiéry z doby Františka Josefa II. s dekorativním kachlovými kamny téměř v každé místnosti. Právě zde také najdete největší sbírku obrazů Josefa Mánesa.

Otevřeno: **Denně 10.00–16.00, polední pauza 12.00–13.00**
Adresa: **Mánesova 1, Čechy pod Kosířem**
www.zamekcechy.cz

ČECHY POD KOSÍŘEM

Jižní Morava



Již 26 let
900
druhů kachlů
říms, pásků a doplňků

WWW.MKPROFI.COM

MK PROFI kachlová kamna s.r.o., Palackého 235, Horní Planá 382 26 tel.: +420 380 728 751, mkprofi@mkprofi.com

INZERCE



Kvalitu pozná i vaše kočka...



Provádíme **stavbu a rekonstrukci akumulčních, teplovzdušných a teplovodních kachlových kamen, krbů a sporáků** ze zaměřením na salavé a hypokaustní vytápění. Pro stavby používáme **nejkvalitnější křbové, kamnové vložky včetně teplovodních vložek a stavební materiál** od předních evropských výrobců.

Aloisina výšina 643/130 / Liberec 15 (Kunratická) / 460 15
+420 736 752 572 / tomas.vohradnik@seznam.cz

www.kamnavohradnik.cz



KAMNÁŘSTVÍ VOHRADNÍK

Draftbooster

ventilátor pro váš komín

Mnoho lidí má zkušenosti s nedostatečným tahem, nebo úplnou absencí přirozeného tahu v komíně.

Příčin může být hned několik souvisejících přímo s tělesem komína nebo spotřebičem, ale i samotným umístěním objektu v zástavbě apod. Nastupující trend pasivních a nízkoe energetickým domů též nepřispívá k vyřešení tohoto problému.

V těchto domech není zajištěn přívod dostatečného množství spalovacího vzduchu, což má za následek obtížné zatápění, vnikání kouře a sazí do obytné místnosti a nepříjemný zápach kdykoliv se rozhodnete použít vaše kamna nebo krb.

Vzhledem k těmto problémům a snaze neustále přicházet na trh s novými a efektivnějšími výrobky, naše firma představuje nový produkt – Draftbooster komínový ventilátor (posilovač tahu).

FUNKCE VENTILÁTORU

Draftbooster komínový ventilátor je elektrický ventilátor (posilovač tahu), který je instalován na vyústění komínu a napomáhá

há přísunu dostatečného množství spalovacího vzduchu pro vaše kamna nebo krb. Draftbooster vytváří v komíně podtlak, což zamezí problémům, které mohou nastat při spalování tuhých paliv.

Draftbooster zajistí bezproblémové zatápění, správné a ekologické spalování, tak jako i minimalizování pronikání kouře do místnosti při přikládání dřeva do kamen. V neposlední řadě předchází znečištění skla sazemi na dvířkách kamen.

Draftbooster řeší problémy s nedostatečným přirozeným tahem v komíně. Ty mohou nastat při změnách v interiéru objektu. Například výměnou starých kamen za nové, koupí nové digestoře, instalací klimatizace. Možnou příčinou jsou i vnější změny, které může být obtížné ovlivnit, například změna výškového profilu zástavby ve vašem okolí – přístavba poschodí sousedního domu nebo zvýšení stromu apod.

UMÍSTĚNÍ

Draftbooster se montuje na ústí komína, jak na zděný tak i na nerezový. Pokud je vyústění komína čtvercové nebo obdélníkové, budete potřebovat nerezovou přírubu. Všechny podrobnosti jsou uvedeny v naší montážní příručce.



Rozdíl bez použití a s použitím Draftboosteru



Rozdíl bez použití a s použitím Draftboosteru

TECH TRADING GROUP®

KOMÍNY | LIAPOR | ZIMNÍ POSYPY



EURO KOMÍN CLASSIC
šamotový komín
s keramickým pláštěm



EURO KOMÍN CLASSIC BRICK
šamotový komín
s cihelným pláštěm



EURO KOMÍN SINGLE STONE
jednosložkový keramický
systémový komín



ALMEVA PL
systém pro peletové krby a kotle



ALMEVA KH
černá kouřovina



KESA-ALADIN
software pro dimenzaci komínů



ALMEVA INOX FLEX FB
flexibilní hadice pro pevná paliva



ALMEVA INOX FLEX G
flexibilní hadice pro plynná paliva



ALMEVA DW25
třívrstvý nerezový komínový
systém



ALMEVA EW
jednovrstvý nerezový komínový
systém



DRAFTBOOSTER
elektrické komínové
ventilátory



EXODRAFT
komínové ventilátory, regulátory
a příslušenství

TECHNICKÉ PARAMETRY

Průchod	svislý
Napětí	1x230 V
Otáčky/min	2000
Proud	0,27 A
Proudová spotřeba	0,036 kW (při plném výkonu)
Hmotnost	3,2 kg
Rozměry	vnější Ø266 mm, výška 230 mm vnitřní Ø140 mm
Max. provozní teplota	250°C
Max. klidová teplota	250°C



Novinky ze světa kamen



KACHLOVÝ SPORÁK V MODERNÍ PODOBĚ: CO VŠECHNO UMÍ?

Ukázalo se, že vývoj se nezastavil ani u tak osvědčeného topidla, jakým je kachlový sporák. Kvalita spalování a spokojenost zákazníků, kteří sporák nové konstrukce mají, ukazuje na to, že se vývoj ubírá správným směrem.

TEXT A FOTO: BŘETISLAV HOLEŠÍNSKÝ

v ocelovém rámu, ale i trouba jsou nešetřeným zacházením často poznamenány a životnost sporáků se zkracuje. Tyto důvody spolu se snahou o zdokonalování topidel z hlediska kvality spalování dřeva s co nejmenším vznikem škodlivých emisních látek vedou kamnáře k modernizaci konstrukce sporáků. Ta spočívá především ve změně konstrukce samotného topeniště. Malé topeniště, kde oheň hoří na litinovém roštu, je nahrazeno topeništěm, které se blíží těm v individuálně stavěných kachlových kamnech. Tedy topeniště je bezroštové, v provedení Umwelt Plus, kde je vzduch přiváděn k palivu šterbinami ve dvojité stěně. Případně je použit keramický rošt pro snazší odpopelňování. Existuje několik typů konstrukcí topenišť, které je možné úspěšně použít. Jedno mají společné: zvětšilo se významně topeniště a spalovací vzduch je efektivněji veden k hořlavým plynům. Můžete přikládat méně často a ve větších dávkách. Spaliny z topeniště jsou vedeny pod plotnu tak, aby se snížil únik tepla její velkou plochou a dosáhlo se tak vyšší teploty v topeništi tím kvalitě spalování. Vysoká teplota spalin umožňuje jejich využití pro vytápění místnosti, to se děje tak, že pomocí klapky je tok spalin přesměrován do tahového systému mimo vlastní sporák. Pokud nepečete v troubě, tak může sporák fungovat v podstatě jako menší kachlová kamna a vytápět i dvě místnosti. Je možné zabudovat i externí přívod spalovacího vzduchu, což se hodí, pokud má dům těsná okna a dveře, neumožňující dostatečný přívod kyslíku. Novou, moderní konstrukcí je možné sporák regulérně využívat nejenom k vaření a pečení, ale i k vytápění. Vyšší topeniště umožňuje použít různé typy příkladacích dvířek a celých topných štítů, včetně prosklených dvířek.

Kachlový sporák je osvědčené topidlo, vyvíjené mnoho let. Primárně je určeno k tepelné úpravě potravin vařením na plotně a pečením v troubě. Samozřejmě, že se jeho sálavé teplo využívá k vytápění a v mnohé chalupě byl sporák jediným zdrojem tepla. V takovém stavění se ve sporáku topilo denně, vařilo se a ohřívala voda v kamnovci. Topilo se mírně a sporáku si každá hospodyňka hleděla. Z chalup se ale staly většinou rekreační objekty a změnil se i způsob využívání sporáků. Slouží většinou k vytopení chalupy a teprve v druhé řadě ke kuchyňským účelům. Jsou tudíž často přetěžovány častým přikládáním a velkými dávkami dřeva s cílem co nejdříve vytopit prochladou chalupu. Malé topeniště s roštěm a plotna

Do moderních sporáků můžete přikládat méně často a ve větších dávkách. Vydrží to.

Sklokeramická varná deska se skvěle udržuje. Věděli jste, že ji můžete mít také na kamnech?



SPORÁK SE SKLOKERAMICKOU DESKOU? ANO!

O romantiku sporáku se nemusíte připravit ani v moderním interiéru, a nedáte-li dopustit v kuchyni na praktičnost a eleganci sklokeramické varné desky, nemusíte dělat kompromisy ani u sporáku, ve kterém se topí dřevem! Novinkou na trhu jsou sklokeramické plotny Schott, určené k instalaci právě na sporáky. Desky se vyrábí v rozměrech 736 x 900 x 6 mm a lze je upravovat tvarově i rozměrově. Více na www.rehulka.cz.

LITINOVÉ TRYSKY PŘEŽIJÍ I KAMNA

Prostor ohniště je teplotně nejnámáhanější místo kamen. K účinnému spalování dřeva dochází nad hranicí 800°C a stěny, strop i různé speciální tvarovky, používané v moderních topeništích pro přívod vzduchu, jsou těmto extrémům vystavovány. Zvlášť životnost dřívě populárních šamotových vzduchových trysek byla oproti jiným částem ohniště krátká a tak nás časté opravy starších biotopenišť přivedly na nápad: co si vyrobit vlastní litinovou tvarovku? Cesta od nápadu k realizaci nebyla přímá, přesto prototyp spatřil světlo světa. Litinové „hokejky“ už několik let fungují v řadě našich individuálně stavěných kamen. Co se potřebného množství vzduchu týče, ten zajišťují prorežané drážky, jejichž počet a šíře se stanovuje dle dimenzovacího protokolu pro každé ohniště samostatně. A životnost tvarovek? Troufáme si tvrdit, že přežijí kamna! Více informací na www.zamecka-kamnarska-manufaktura.cz.

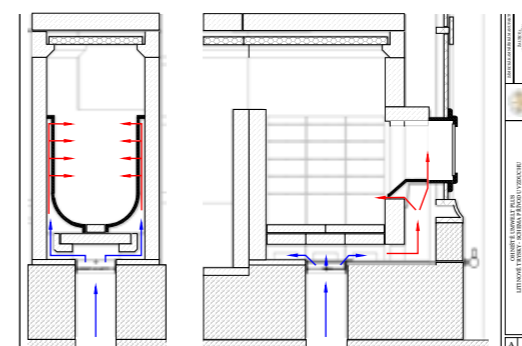


FOTO: ARCHIV

INZERCE

Elvas



hase

Kamna, která jsou decentní a elegantní. Vysoké a štíhlé provedení těchto kamen se hodí do každého obývacího pokoje. Hladký povrch keramiky příjemně přenáší teplo do celé místnosti. Kamna Elvas jsou otočná a v nabídce mnoha barev a různých texturách keramiky.

V 142 · Š 39 · H 39 cm · výkon 3-6 kW A+
otočná · pohled na oheň max. 225 stupňů
testována pro provoz nezávislý na vzduchu z místnosti

Hase kamna jsou k dispozici u vybraných autorizovaných prodejců. Seznam prodejců k dispozici na www.hase-kamna.cz



NOVÝ PROSKLENÝ ŠTÍT PRO MODERNÍ SPORÁKY

Příkladací štít na kuchyňském sporáku bývá tradičně kovový, s plnými dvířky a zdobným kováním. Výrobci už ale myslí i na ty, kteří mají jiné představy.

Pokud chcete topidlo přizpůsobit modernímu stylu a také si užít pohled na hru plamenů, můžete zvolit nový prosklený topný štít pro individuálně stavěné sporáky. Ten jednoduchým designem zapadne i do minimalistické kuchyně. Nabízí velkou variabilitu jak co se týká rozměrů, tak i výkonu. Velkou předností této sestavy je možnost připojení na externí přívod vzduchu, čímž zamezíme sání vzduchu pro hoření z místnosti. Vybrat můžete ze čtyř provedení: Line, Modern, Patina a Black.

Výška štítu je přizpůsobena na 3 kachle, tedy 660 mm a šířka na 1,5 kachle, tedy 360 mm. Pohodlný otvor pro příkládání má 190 x 190 mm a regulace vzduchu se snadno obsluhuje. Na dně základny štítu je zabroušené šoupě pro externí přívod vzduchu, odtud je vzduch rozveden k horní hraně rámu prosklených dvířek, kde zajišťuje kvalitní oplach skla a zároveň chrání ocelové prvky před vysokými teplotami. Štít lze použít pro klasické i bio topeniště s kombinací malého roštu. Více na www.jokr.cz.

FOTO: ARCHIV

INZERCE

AUTOMATICKÁ REGULACE HOŘENÍ

PRO KRBY A KAMNA



**Snížení spotřeby paliva | Prodloužení doby hoření |
Vyšší účinnost hoření | Prodloužení životnosti
topného systému | Vyšší bezpečnost provozu |
Signalizace přiložení paliva**



RegEQ



Reg300



Reg250



Reg220



Reg150



Reg110

email: info@timpex.cz | tel./fax.: 583 231 437
www.timpex.cz

Timpex
intelligent heat regulation

zabezpečení

otvorové výplně
stínící technika

elektrotechnika

VYTÁPĚNÍ

vzduchotechnika

dřevostavby

stavební prvky
a materiály

bazény,
sauny & spa

FOR ARCH

MEZINÁRODNÍ STAVEBNÍ VELETRH

- stavební prvky a materiály
- elektrotechnika, zabezpečení
- vytápění, alternativní zdroje energie
- dřevostavby
- bazény, sauny & spa

PVA
EXPO PRAHA

www.forarch.cz

18.-22.9.2018

OFICIÁLNÍ VOZY
 Go Further

Jsmo tu pro vás!

Cech kamnářů vznikl, aby pomohl živnostníkům i zákazníkům, kteří chtějí dobře odvedenou práci. A někdy není lehké to vše uřídit. Kvůli vám to za to ale stojí!



„Rád poradím, ale jen do výše svých znalostí,“ říká skromně, ale o svém oboru toho ví tolik, jako jen málokdo.

Pavel Rynda
prezident

Pro prezidenta je kamnařina srdeční záležitostí. Jeho motto ani nemůže znít jinak: „Ať nám táhnou!“



Učebnice vám dá dobrý základ, ale to nejdůležitější je venku. „Nejlepším učitelem je praxe.“

Ing. Martin Coufalík
člen rady

Vít Pešek
1. viceprezident, školství a zahr. spolupráce

Život bere s humorem a práci s nadhledem a vyrovnaností. Jeho motto? „Nikdy nevíš, po čem ztloustneš!“

Tomáš Jíra
viceprezident pro techniku



V kanceláři dlouho nevydrží, nerad papíruje a táhne ho to na stavbu. Takže: „Kdyby něco, tak su na telefonu!“

Ing. Jaroslav Koutný
viceprezident pro marketing



V kamnařině není třeba hledat složitosti, stačí vše dělat nejlépe, jak jen umíte. „Poctivé řemeslo na prvním místě.“

Ing. Petr Lužný
člen rady

Petr je odborník přes žárové materiály na slovo vzatý. „Kdo chce zapalovat, musí sám hořet!“



„Chceš-li mít ve všem jasno, poraď se s mudrcem. Chceš-li mít ve všem zmatek, poraď se se dvěma mudrci.“

Miroslav Král
člen rady

Věřící práci českého řemeslníka a cení si její kvality. „Poctivost a upřímnost je devíza, která mě nikdy nezklame.“

Mgr. Libor Soukup
viceprezident pro legislativu



Lukáš Kunc
člen rady

Pracuje v rodinné firmě, zakládá si na férovosti a spolehlivosti. „Rodinou jsme doma i v práci. Co se řekne, platí.“

RYNDA
STUDIO KRBŮ A KAMEN

Sít autorizovaných partnerů
Brunner naleznete
na www.krbyrynda.cz

BRUNNER

TRADICE, TOP KVALITA,
ŘEMESLNÝ UM TO JE BRUNNER
nejšíší sortiment krbových
a kamnových vložek

ALFA PIZZA

Tradiční i moderní pece
pizza, pečení, grilování
www.pec-gril.cz

V Oblouku 599,
Průhonice-Čestlice, 252 43
+420 602 139 925,
+420 602 377 058
info@rynda.cz
www.krbyrynda.cz

**STUDIO
KRBŮ
A KAMEN**



KAMNÁŘSKÝ SPECIÁL Učňovská 1, 190 00 Praha 9

Šéfredaktorka: BcA. Anna Černotová, vedoucí tvorby za cech: Ing. Jaroslav Koutný, odborný poradce: Vít Pešek, Pavel Rynda, redakce: BcA. Anna Černotová, Pavlína Blahotová, Ing. Jaroslav Koutný, dále přispěli Mgr. Libor Soukup, Břetislav Holešínský, RNDr. Jan Vodenka, Ing. Jiří Horák, Ph.D., layout, grafická úprava a sazba: Anna Setinská, inzerce a přehled členů: Jana Macourková, fotografie uvnitř čísla: archiv CK ČR a jeho členů, dále Adobe Stock, Václav Valný. Všem zmíněným děkujeme za poskytnutí materiálů. Pro Cech kamnářů České republiky o. s., vydává Deco Media s. r. o., www.deco-media.cz. Tisk: Tiskárna Polygraf, s.r.o., Modřišice 156, 511 01 Turnov, Tel.: +420 481 322 775, Fax: +420 481 311 200, email: spunda@tisk.cz, www.tisk.cz. Zář 2017, náklad: 7 000 výtisků, Vydavatel neručí za obsah inzerátů.

hoxter



Jdeme do extrému, když jde o preciznost, když jde o kvalitu.
Jsme posedlí detaily, protože ty rozhodují o kvalitě celku.
Naše důslednost definuje HOXTER produkty,
naši práci, náš úspěch.

www.hoxter.cz