

KAMNÁŘSKÝ SPECIÁL



Inspirace · Rady a tipy · Rozhovory · Technologie · Přehled kamnářů · 2021/2022

NEJKRÁSNEJŠÍ
KRBY A KAMNA
ROKU 2020

*Kamnářské
řemeslo žije*

A BUDE TEPLLO!

Co potřebujete k tomu, abyste i vy mohli mít doma krb, krbová kamna, kachlový sporák nebo kachlová kamna s vyhřívanou pecí? ODPOVĚDI NAJDETE PŘÁVĚ ZDE!

Děkujeme za podporu

**...KAMNÁŘSKÉ VÝUKY
VE ŠKOLNÍM ROCE 2020/2021**

STŘEDNÍ ŠKOLA JAROV, PRAHA

ROMOTOP, spol. s.r.o.

BANADOR, s.r.o.

Krby TURBO, s.r.o.

P-D Refractories CZ, a.s.

K&K Poker, s.r.o.

ŘEHULKA, s.r.o.

Hestia CZ, s.r.o.

Kamnářství König, s.r.o.

**Zámecká kamnářská
manufaktura, s.r.o.**

Timpex, s.r.o.

**MK PROFÍ kachlová kamna,
s.r.o.**

STŘEDNÍ ŠKOLA, HORNÍ BŘÍZA

Krby TURBO, s.r.o.

BANADOR, s.r.o.

Kamnářství König, s.r.o.

P-D Refractories, CZ, a.s.

JOKR, s.r.o.

STŘEDNÍ ŠKOLA STAVEBNÍ A DŘEVOZPRACUJÍCÍ, OSTRAVA

ROMOTOP, spol. s.r.o.

P-D Refractories CZ, a.s.

BANADOR, s.r.o.

BRULA DISTRIBUTION, s.r.o.

JOKR, s.r.o.

Vážíme si toho, že podporujete **kamnářské školství**.
Děkujeme všem sponzorům a podporovatelům.



OBSAH

- 3 EDITORIAL**
- 5 KAMNÁŘ Z PANELÁKU**
Rozhovor s Tomášem Vohradníkem
- 13 CO (NE)VÍTE O KAMNÁŘÍCH**
... a chtěli byste se zeptat
- 16 ZLATÝ PLAMEN 2021**
Nový ročník soutěže už běží
- 17 VÍTĚZNÉ REALIZACE**
Kamna, krby, sporáky a další topidla , která zvítězila v hlasování soutěže Zlatý plamen 2020
- 21 HRUŠKY NA STOLE**
Recepty z plotny i z trouby
- 27 PŘÍVOD EXTERNÍHO VZDUCHU**
Poradna
- 29 HISTORIE KACHLOVÝCH SPORÁKŮ**
Od černé kuchyně k biotopeništi
- 31 REKVALIFIKACE**
Bez kamnářů to nepůjde
- 35 GALERIE KRBŮ**
Mnoho podob jednoho topidla
- 37 ÚČINNOST KRBŮ A KAMEN**
Co všechno má vliv na zlepšení?
- 39 NÁKUPY**
Něco pro útulný domov
- 41 JAK SPRÁVNĚ TOPIT?**
Naši odborníci vám poradí
- 43 KRÁSNÉ STARÉ POŘÁDKY**
Jak se bydlí s kachlovými kamny
- 49 TEPLOVODNÍ VÝMĚNÍKY**
K čemu jsou dobré?
- 52 NOVINKY**
Veloton a VEUKO
- 53 PEC NÁM NESPADLA**
Kniha o kamnařině pro děti
- 55 ANČE, KUBO, HAJNEJ!**
O kamnech v pohádce
- 57 VÝLETY ZA KAMNY**
Tentokrát za těmi pohádkovými
- 63 KDYŽ KAMNA VYPRÁVĚJÍ**
O figurálních motivech
- 65 ADRESÁŘ**
Najděte si svého kamnáře!



Vážené čtenářky, vážení čtenáři, příznivci kamnářského řemesla,

kamnářský patron, svatý Florián, o kterého se my kamnáři dělíme spolu s kominíky, hasiči, hrnčíři a dalšími řemesly, která také souvisejí s ohněm, se v uplynulém roce asi vůbec nezastavil. A možná i kvůli tomu se nezastavily ani žádné šikovné kamnářské ruce. Nejdříve se zdálo být tak trochu podezřelé, že v čase, kdy celá společnost čeká, jak to dopadne s covidem, jsou kamnáři na roztrhání a nevědí co dřív. Brzy se to vše ale začalo vyjasňovat. Češi zůstali chvíli zavření ve svých domech a na chalupách a při lockdownovém rozjímání na téma „co by se tady dalo zlepšit“ přišla na řadu i lokální topidla. A jak se zdá, i střední Evropa si už konečně začíná znovu uvědomovat to, co naši západní a jižní sousedé nikdy ani na okamžik neztratili ze zřetele. Že totiž současné kamnářské dílo je stejně tak účinné jako ekologické, ekonomické i estetické, že činí šťastného majitele částečně energeticky nezávislým a že i pro své další nesporné výhody patří do moderní doby i interiéru. A pokud o tom třeba zrovna vy osobně nejste ještě tak úplně přesvědčeni, doufám, že po přečtení našeho časopisu změníte či poopravíte svůj názor. Pak už jen najít toho správného odborníka, který vše vysvětlí, vymyslí, spočítá a postaví. Mohu-li doporučit, tak u nás, v Cechu kamnářů, jste rozhodně na správné adrese.

Inspirativní čtení vám přeje

MGR. LIBOR SOUKUP
PREZIDENT CECHU KAMNÁŘŮ ČR

Ke kamnářskému řemeslu patří dobrá fyzická kondice, kterou je třeba průběžně udržovat. (Via Ferrata Ivano Dibona)



Kamnář Z PANELÁKU

Tomáš Vohradník má v Liberci kancelář v obýváku svého panelákového bytu. „Je to až neuvěřitelné, k jak zajímavým zakázkám jsem se dostal, přestože nemám žádný obchod ani showroom,“ podivuje se upřímně i on sám. Za dvacet let, kdy se kamnařině věnuje naplno, se ještě nezastavil a řemeslo ho baví i proto, že si sám může posunovat hranice a neustále zkoušet nové věci.

TEXT: PAVLÍNA BLAHOTOVÁ, FOTO: MICHAEL KRATOCHVÍL



*Kachlový sporák je podle mě
nejlepší vynález na světě, na tom se uvaří,
upeče, krásně to vypadá, pěkně to hřeje...*





Při navrhování tohoto sporáku jsme s majitelkou vycházeli ze stylu art deco, v němž je postavený dům.



Cech je pro mě Olymp kamnářského řemesla díky lidem, kteří ho založili, investovali svoje peníze a chuť kamnařinu vzkřísit a dát jí důstojnost.

Jak jste se dostal ke kamnařině?

Jsem vyučený truhlář, končil jsem učiliště v roce 1988 a po vojně jsem nastoupil do truhlárny, v jedné jsem vydržel asi osm let. Práce mě bavila, ale postupně jsme se s tátou dostávali k opravám kachlových sporáků, práce bylo víc a víc a už to nebylo jen na melouchy. Když nás oslovil pán, který měl koupené kachle a chtěl od nás postavit úplně nová kamna, s novým kováním, úplně jsem se pro tu práci nadchl. Hned jsem viděl, že to je kreativní řemeslo, které mě bude bavit. Rozhodl jsem se začít dělat na sebe, ono se uvidí. Jednu zimu jsem přežil, druhou zimu jsem přežil... práce postupně přibývalo, dělal jsem hlavně sporáky a dodnes je mám rád. Myslím, že je to nejlepší vynález – uvaříte na něm, upečete, ohřejete se.

Jak jste se dozvěděl o cechu?

Nejdřív jsem samozřejmě nic nevěděl, na internet jsem chodil před půlnocí, aby to nebylo moc drahé, a hlavně tam žádné informace o kamnářském cechu tehdy nebyly. Jednou jsem jel pro kování k panu Kratochvílovi do Žďáru nad Sázavou a on tam měl vyskládaný šamotový tahový systém, který jsem do té doby neviděl. Taková krása! Povídá mi: „Dojedte si do Brna k panu Jančovi, on vám všechno vysvětlí a ukáže.“ Tak jsem se vydal za panem Jančou a netušil, že ta cesta mi změni celý život.





To vás tak uchvátil?

Naopak, on mě vyhodil. Jdu k němu do prodejny v suterénu, on si takhle nadzvedl brejle na čele a povídá: „Vy jste kdo? – Já bych od vás chtěl vysvětlit, jak se staví kamna. – A jste vyučený, jste v cechu? – Nejsem. – Tak běžte do prdele, až budete, tak přijďte, garážníkům neradím!“

Jel jsem celý vykulený domů, přemýšlel, co si to ten dědek dovoluje, a doma jsem pak seděl celé noci a hledal informace na internetu. Pod heslem rekvalifikace nevyskakovalo nic, tak mi trvalo asi 3-4 měsíce, než jsem objevil dřevozpracující učiliště v Ostravě. To bylo v roce 2005, zavola jsem tam a paní říká, že se můžu přihlásit. No nakonec kurz neotevřeli, protože bylo málo zájemců, ale za rok už kurz běžel a tam jsem se potkal například s Madlou Székelyovou... Jednou tam přišel Pavel Rynda, prezident Cechu kamnářů, a řekl, že kdo chce vstoupit do cechu, tak může, že se to právě rozbíhá – a já se hned přihlásil. Dodnes je pro mě cech takový Olymp našeho řemesla díky lidem, kteří ho znovu založili, dali do toho svoje prostředky a hlavně chuť znovu vzkřísit kamnářské řemeslo, posunuli řemeslo a informace o něm tam, kde je dnes. Seznámil jsem se s kolegy, kteří mě naučili spoustu věcí, všechno mi ochotně ukázali, jako byl např. Vilém König, Vítek Pešek, Jirka Rakušan, Petr Vyhnanovský a mnozí další (nerad bych na někoho zapomněl). Poté nás začal učit Vítek Pešek, to pro nás byl díky jeho entuziasmu profesní zážitek. Od té doby je pro mě cech pořád srdcovka.

Co vás při poznávání řemesla nejvíc překvapilo?

Do té doby jsem myslel, že umím všechno! Pak jsem zjistil, že neumím nic a musím k práci přistupovat s velkou pokorou.

Utekl jste někdy od nějaké zakázky?

Za celou dobu jsem se rozešel asi se čtyřmi zákazníky. Některé projekty už byly skoro před dokončením, ale ukázalo se, že klient mi nevěří, hledá informace jinde, cítil jsem nedůvěru a hlavně se



Na tomto místě už dříve sporák stál, komíny jsou doladěné a mají dobrý tah. Topeniště jsme zvolili Umwelt s keramickým roštem a přísáváním zpod ležení.



Než jsem začal pronikat do kamnařiny, myslel jsem si o sobě, že umím všechno. Pak jsem zjistil, že neumím nic a musím se učit a k práci přistupovat s velkou pokorou.

mi donášelo z různých stran, že má rozjetou objednávku ještě jinde a vlastně jen tahá další informace. Nemám rád, když ze mě někdo dělá pitomce, pak mi do telefonu o jiném kamnáři řekl, že to je nějaký patlal, choval se hodně arogantně. To mě naštvalo a večer jsem mu místo posláni nějakých podkladů napsal, že s ním končím. Hned se ozval, co si to dovoluju, ale bylo to jednoduché – ještě jsme spolu neměli uzavřenou žádnou smlouvu, a tak jsem mohl v klidu odejít.

Máte nějaké citlivé kamnářské místo?

Já snesu všechno, ale když mi někdo začne zpívat písničku Pec nám spadla, tak to ne. Ale i my často s někým zažertujeme – kolega vyprávěl, že se ho na konci práce paní zeptala: „Tak zatopíme?“ A on se na ni otočil: „To ve smlouvě nemáme, tam je napsáno, jen že vám kamna postavím.“ Paní prý trochu braly mrákoty. Já jsem zase při předávání vyzval zákazníci, ať přinese ty buchty, co teď na zkoušku upečeme v troubě: „Ježiš, počkejte, já myslela, že si děláte legraci, to já musím k sousedce pro vajíčka...“

Jak vaše zakázka začíná?

Nejdřív se s lidmi chci setkat, poznat je a vyslechnout si, co si přejí a hlavně jaké mají představy. Často nevědí, jaký je rozdíl mezi kamny, sporákem, krbem... Někdy mi řeknou, že chtějí krb, a když se zeptám, proč ho chtějí, tak třeba ani nevědí. To, že ho má soused, přece není směrodatné pro jejich domov, se sousedem bydlet nebudou. Říkám: Když to chcete, musíte vědět, proč to chcete. No on soused... Tak sedíme, vysvětlujeme si principy a domluvíme se, že až si rozmyslí, co opravdu chtějí, tak znovu přijdou. Když se ozve někdo, kdo rovnou ví, že chce sporák, už vím, že ví, co chce, a jednání je mnohem jednodušší. Někdy se objeví pár – paní zajímá barva, pána funkce. To je klasika, ale pro mě je při navrhování barva až to poslední.

Při stavbě kamen z průmyslově vyráběných kachlů se vychází z kachlovníku, kde jsou uvedeny kachle, jaké výrobce nabízí, a podle těchto produktů se kamna projektují. Mě ale více baví vymýšlet kamna z ručně modelovaných kachlů, kde je kreativita mnohem větší a umožňuje mi to větší variabilitu, můžu vytvářet originály, které ještě nikde nestojí.

Můžete se ve svém oboru ještě něco naučit?

Když se chcete zlepšovat a vytvářet nové věci, které tu ještě nebyly, tak tato cesta nikdy nekončí. Při této nastupující nové cestě jsem





„Skialpy, motorka i ferraty jsou koníčky, které provozujeme společně s manželkou. Je stejný blázen jako já, motorky máme teprve dva roky.“

měl štěstí na spolupráci s Vítkem Peškem a Liborem Soukupem na projektech z jejich ručně modelovaných kachlů. První čtyři návrhy byly dílem těchto kolegů, ale já jsem cítil potřebu vytvořit i vlastní specifická díla. Pro tuto práci jsem si pořídil nový kreslicí program, a to byla pro mě další meta, naučit se v tomto programu pracovat. Líbí se mi, že každý z kolegů má svůj rukopis – Madla, Vilda König... Během let jsem se snažil svůj styl asi dvakrát třikrát změnit, dělal jsem sporáky hodně zdobené, pak zase hodně hladké, zkouším se vždycky někam posunout, aby to bavilo i mě.

Asi před dvěma lety jsem si říkal, že by to zase chtělo nějakou změnu. Při projíždění vesnice se spoustou hrázděných chalup jsem si všiml příčných zdobených vzpěr u konstrukce kamen, a tak mě napadlo tyto prvky promítnout i do konstrukce kachle. Pak volám Liborovi Soukupovi: „Půjde to vyrobit?“ A on: „Ty mě štvěš, taková blbost – proč nás to už dávno nenapadlo!“

Dělal jste někdy figurální kachle?

Zatím ne, ale rád bych se k tomu posunul, jen to bude znamenat vyšší výrobní cenu a na to se zákazník musí nejdřív připravit. Ale je to výzva a zajímá mě to!

Máte vy sám vůbec nějaký kachlový sporák?

V paneláku ne, ale na chalupě v Českém ráji mám sporák. Sice neumím vařit, ale strašně mi jídlo z kachlového sporáku chutná – peču si maso, ovárek, zkouším buček a ženu k tomu moc nepouštím.

Vychoval jste si nástupce?

Synovi je devatenáct a dělat to nechce. Nemá cenu ho nutit – člověk si celý život buduje jméno, lidi se vracejí, protože byli spokojeni, ví se, že jsem nikoho nezklamal, nepodvedl, a kdyby mi pak někdo kazil renomé jen proto, že dělá práci z donucení, to nemá smysl. Až nebudu mít sílu, firma se zavře a lidi budou vzpomínat v dobrém. Nemá cenu někoho nutit – kdyby moji rodiče měli hospodu a nutili mě, abych ji převzal, taky bych to nemohl dělat, to je stejné.

HELUZ JE PRVNÍM VÝROBCEM KOMÍNŮ BEZPEČNÝCH PODLE NOVÉ NORMY

Bezpečné komíny

Společnost HELUZ je prvním výrobcem komínových systémů, který absolvoval se svými systémy zkoušky v souladu s novou normou EN 1443. Je prvním výrobcem u nás, který je schopen nabídnout garanci bezpečného zabudování komínů do stavby. Jedná se především o bezpečné vzdálenosti hořlavých konstrukcí od pláště komínu při průchodu komínového tělesa střechou.



HELUZ IZOSTAT

Norma ČSN EN 1443 (73 4200) je českou verzí evropské normy EN 1443:2019, která stanovuje požadavky a základní funkční vlastnosti komínů, komínových vložek, kouřovodů, konstrukčních dílů a příslušenství, které odvádějí spaliny od spotřebičů paliv do volného ovzduší. Norma mj. stanovuje požadavky na požární odolnost komína, schopnost zabránit vznícení hořlavých látek vyskytujících se v blízkosti komína a zamezit přenosu požáru komínem v budově, např. z jednoho požárního úseku do druhého. „Bezpečné zabudování komínu do stavby bylo dlouhou otázkou, která nebyla v technických normách řešena. V roce 2019 vyšla nová evropská norma EN 1443, která tato pravidla zavádí. Následně vyšla i zkušební norma, podle které je nově nutné komíny zkoušet. Tyto zkoušky určí, jak je možné komín zabudovat bezpečně do stavby,“ říká Ing. Miroslav Vacek, Ph.D. ředitel technického rozvoje. „Společnost HELUZ vnímá zabudování komínu do stavby jako velmi důležitou charakteristiku tohoto prvku a je prvním výrobcem komínových systémů v ČR a SR, který absolvoval se svými

systémy zkoušky podle nových norem. V normách je uvedeno mnoho příkladů stavebních sestav, pro které je možné bezpečné zabudování komínu zkoušet. HELUZ k otázce bezpečnosti přistupuje s maximální mírou zodpovědnosti, a proto bylo zkoušení časově i finančně náročné. Nicméně se při zkouškách prokázala kvalita našich systémů a budeme schopni deklarovat bezpečnou vzdálenost mezi komínem a hořlavou konstrukcí zmenšit na 30mm,“ pokračuje Ing. Miroslav Vacek, Ph.D.

Výsledky zkoušek jsou pro běžného stavebníka nepřehledné, proto HELUZ jako první výrobce komínových systémů vytvořil podrobné návody na zabudování komínu do stavby jako nedílnou součást montážních návodů. „Tím dodáváme jako první na stavbu komín s jasnými pravidly, a všichni mohou s těmito informacemi pracovat, od projektu, přes realizaci až po revizi. Jako jediní tak poskytujeme zákazníkovi jistotu bezpečného komínu v jeho stavbě,“ doplňuje Ing. Miroslav Vacek, Ph.D.

www.heluz.cz

Moderní komínový systém **HELUZ IZOSTAT** vhodný pro všechny typy paliv (pevná, plyná a kapalná paliva) a určený pro podtlakový (atmosferický) provoz.



HELUZ KLASIK

Komínový systém **HELUZ KLASIK** je určen zejména pro pevná paliva (např. krby, kamna, krbové vložky, kotle na pevná paliva) a podtlakový (atmosférický) provoz.

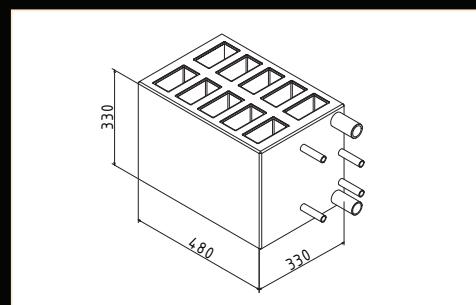
ŠTÍTY SE ZÁKLADNOU TOPENIŠTĚ PRO KACHLOVÉ SPORÁKY DO SESTAVY S VÝMĚNÍKEM



ŘEHULKA
S.R.O.

- Štíty se základnou pro topeniště jsou konstruovány pro stavby kachlových sporáků. Topeniště je navrženo a vyráběno tak, aby bylo dosaženo co nejnižších emisních jednotek s ohledem na životní prostředí dle nejnovějších norem.

- Díky konstrukci a systému přívodu vzduchu dochází v topeništích při spalování k vysokým teplotám cca 750°C. Díky tak vysokým teplotám dochází ke kvalitnímu shoření a tím i vyšší účinnosti, což má dobrý vliv na spotřebu dřeva.



KOLIK JE ČLENŮ V CK ČR?

195

Toto je počet členů cechu v roce 2021

JAK RŮZNÁ MAJÍ PŮVODNÍ POVOLÁNÍ?

kouzelník

... a také RNDr., učitel, bankéř, zedník, ekonom, redaktor, IT, Ing...

V ČEM SE LIŠÍ PRACOVNÍ ODĚV KAMNÁŘE A KAMNÁŘKY?

V ničem, jenom kamnářky v něm lépe vypadají!

KOLIK VÁŽÍ VAŠE TAŠKA NEBO KUFR S NÁRADÍM?

20–30 kg

Kufrů s náradím je skoro jako pro každé řemeslo zvlášť.

KDY SI KAMNÁŘI BEROU NEJČASTĚJI DOVOLENOU?

V zimě, když je zima na stavbách a nedá se pracovat kvůli technologickým postupům (lepidla musí mít v prostředí nad 8°C, hlína nesmí přemrznout), a v létě, kdy se kamna neprodávají.

JAKÝ TYP AUTA JE PRO KAMNÁŘE NEJPRAKTIČTĚJŠÍ?

Dodávka

Transportér, tranzit, boxer... dodávka s nalepenou reklamou, protože vždy stojí pár dní před domem a sousedi se dívají, kdo tam co staví. Nejhorší pro kamnáře je mít bílou dodávku bez reklamy.

MAJÍ VŠICHNI KAMNÁŘI DOMA KACHLOVÁ KAMNA NEBO ASPOŇ KRB?

Všichni kamna samozřejmě nemají, ale mají je třeba v prodejně nebo na chatě. Je to jako droga a kamnář si vždycky oheň někde najde.

CO (NE)VÍTE o kamnářích

Naše odpovědi na redakční otázky jsou veskrze pravdivé, ale to neznamená, že byste některé neměli brát s rezervou... VAŠI KAMNÁŘI

JAKÉ MÁTE NEJRADĚJI PRACOVNÍ BOTY?

Žabky

... ale samozřejmě má být obuv pracovní s pevnou špičkou.

NA CO SE KAMNÁŘE NIKDY NEPTEJTE:

*Ta kamna potábnou?
A jak to funguje?
A ten kouř opravdu půjde dolů?*

JAKÝ NÁPOJ JE NEJLEPŠÍ PRO ZAHNÁNÍ ŽÍZNĚ PŘI PRÁCI? A PO PRÁCI?

Voda a pivo

CO KAMNÁŘI NEJVÍCE USNADŇUJE PRÁCI?

Pomocník

... nebo elektrické nářadí. Nešikovné ruce pomocníka ale mohou i spoustu práce přidat.



Znovuobjevte kouzlo **otevřeného ohně** u vás doma!

Víte, že se značkou Polyflam hoří pod otevřeným ohništěm ještě další oheň?
Ten hoří ve spodní uzavřené komoře, která má až 80% účinnost.

Získáte navíc i kulinářský nástroj, se kterým lze péct, grilovat, udit, opékat.
Získáte energetickou nezávislost.



Chcete-li se dozvědět více, navštivte naše stránky

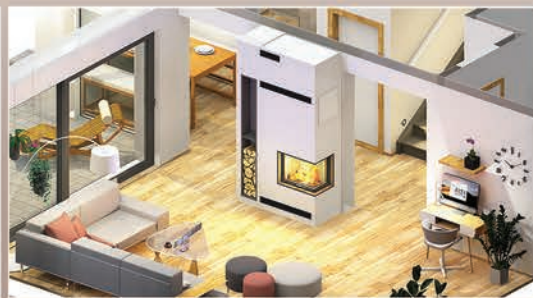
www.polyflam.cz



SZÉKELY s.r.o.
KRBY-KAMNA

KONZULTACE NÁVRHY 3D VIZUALIZACE

- PORADÍME S VÝBĚREM TOPIDLA
- NAVRHNEME UMÍSTĚNÍ V MÍSTNOSTI
- ZPRACUJEME GRAFICKÝ NÁVRH
- ZAKRESLÍME STAVEBNÍ PŘIPRAVENOST
- DOPORUČÍME MÍSTNÍHO KAMNÁŘE



Bc. Marie Myšková 602 353 996
Ing. Anna Drobná 602 139 923
am_3d_navrhy

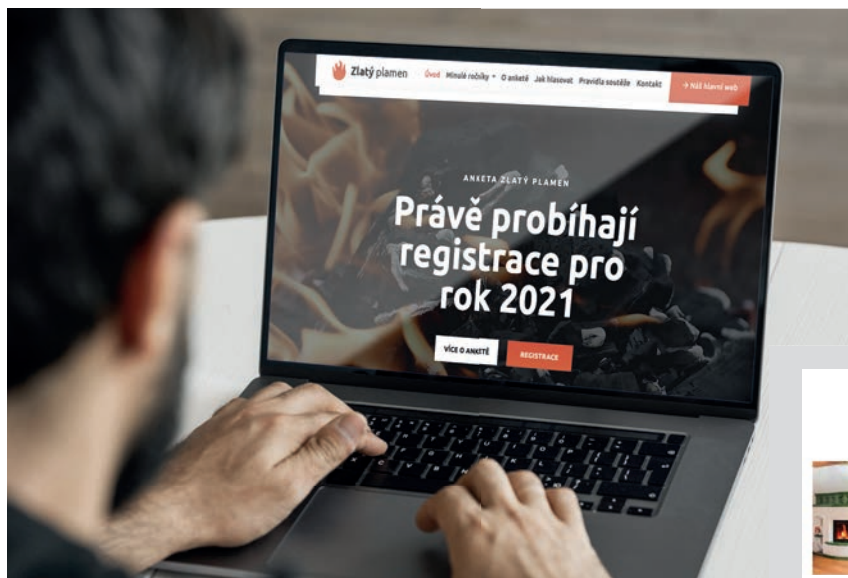
Choťánky 74, Poděbrady 325 612 221
kamnarstvi_szekely



Krby Kamna Székely s.r.o.
www.kamnarstvi-podebrady.cz
info@kamnarstvi-podebrady.cz

Zlatý plamen 2021

I vy se můžete stát součástí široké poroty, která svými hlasy každoročně rozhoduje o nejkrásnějších kamnářských realizacích za uplynulý rok. Vybírání vítěze na webu zlatyplamen.cz vás bude bavit!



Cech kamnářů ČR organizuje pro své členy již třetí ročník ankety Zlatý plamen, která jednak podporuje zdravé soutěžení mezi členy cechu, jednak pomáhá k širšímu povědomí veřejnosti o rozmanitých podobách novodobých topidel. Každý kamnář do soutěže mohl přihlásit maximálně dva projekty v každé kategorii, aby tak účastníci byli motivováni k vlastnímu kritickému přístupu a zároveň soutěž zůstala přehledná.

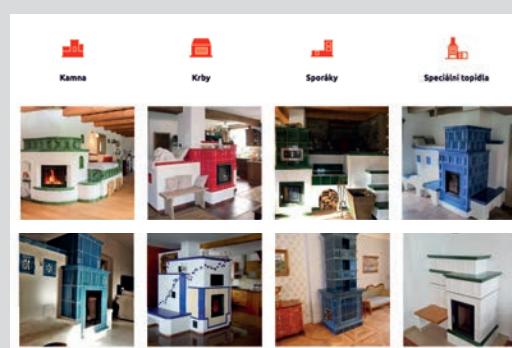
Loni se do Zlatého plamene zapojilo 34 kamnářů, kteří prezentují v uvedených kategoriích 129 projektů (kamna 43 projektů, krby 35 projektů, sporáky 28 projektů a speciální topidla

23 projektů). Letos je přihlášeno 112 děl.

Všechny přihlášené projekty si můžete prohlédnout na stránkách soutěže www.zlatyplamen.cz, kde jsou prezentované anonymně, abychom podpořili co nejobjektivnější hlasování.

O vítězi každé kategorie můžete rozhodnout i vy – hlasovat je možné do 28. 2. 2022.

Po vyhodnocení soutěže budou u jednotlivých děl odtajněni jejich tvůrci. Sledujte tedy stránky www.zlatyplamen.cz, a pokud se vám některá práce zalíbí a rádi byste jejího autora kontaktovali, právě zde budete mít skvělou příležitost!



JAK MŮŽETE HLASOVAT?

Hlasování probíhá on-line na www.zlatyplamen.cz.

1. Zvolte si kategorii pro hlasování.
2. Označte 1-3 projekty v jedné nebo více kategoriích
3. Zkontrolujte si svoje vybrané realizace/projekty pro hlasování.
4. Odešlete hlasování a potvrďte.

Abychom zajistili regulérnost celé soutěže, je zapotřebí ověřit vaše e-mail. Bez toho nebudou vaše hlasy započítány. Potvrďte hlasování kliknutím na odkaz v e-mailu, který obdržíte z adresy info@zlatyplamen.cz.

Soutěž motivuje kamnáře k jinému pohledu na jejich práci a zároveň seznamuje veřejnost s nejzdařilejšími realizacemi.

Představujeme vám vítěze 2. ročníku ZLATÝ PLAMEN, kde soutěžily realizace uvedené do provozu v roce 2020.

VÍTĚZ 2020 ZLATÝ PLAMEN V KATEGORII

Krby

MARTIN KASL

KAMNÁŘSTVÍ POHODA

www.kamnarstvi-pohoda.cz

O KAMNÁŘI | Staví především kachlová akumulční kamna s hypokaust systémem a tradiční kachlové sporáky, kachle vyrábí ve vlastní keramické dílně.

O KRBU | Kachlový krb s výměníkem a dřevěnou lavicí.

POUŽITÝ MATERIÁL | Krb má krbovou vložku od Hoxteru s výměníkem. Po levé straně dřevěná lavice. Po pravé straně nika na dřevo. Regulované tři mřížky do dalších dvou místností. Automatická regulace EQ Timpex na boku niky.

CO JE NA TOMTO KRBU JEDINEČNÉ?

„Když se na tuto realizaci zpětně podívám, myslím, že je zajímavá kombinací masivního dřeva a kachlů, a také tím, že opěrku dřevěné lavice tvoří vyběřované kachle tvarované podle zad, aby se o ně pohodlně opíralo. Na míru nám je vyrobila firma MK Profi.“



1. 
ZLATÝ PLAMEN 2020
kategorie **KRBY**





1. 
ZLATÝ
PLAMEN 2020
kategorie KAMNA

VÍTĚZ 2020 ZLATÝ PLAMEN V KATEGORII

Kamna

Marie Myšková

KRBY KAMNA SZÉKELY
www.kamnarstvi-podebrady.cz

O KAMNÁŘCE | Marie Myšková patří mezi několik málo žen, které se skutečně vyučily kamnářskému řemeslu, a proto si to, co nakreslí, umí sama i postavit. Často kreslí projekty i pro ostatní kamarády kamnáře.

O KAMNECH | Akumulační kachlová kamna s ležením a úložným prostorem, která zajistí teplo v celém prostoru.

POUŽITÝ MATERIÁL | Srdcem kamen je topeniště Hoxter HAKA 63/51 s navazujícím šamotovým akumulacním tahem. Ležení splňuje požadavky majitelky na využití i jako úložný prostor. Jako dekorace byly použity keramické niky.

CO JE NA TĚCHTO KAMNECH JEDINEČNÉ?

„Kamna neměla rozdělit místnost a ležení mělo být jako plnohodnotné lůžko. Umístila jsem ležení podélně se stěnou a zvedla lem ležení, abych ho trochu uzavřela. Pod ležením je praktický úložný prostor. Zaoblené tvary kamen ubraly na hmotě, a tak kamna nepůsobí mohutně. Jako zajímavý detail jsem do stávající stěny zabudovala kachlovou niku na dekoraci nebo třeba na svíčku.“





1. 
ZLATÝ
PLAMEN 2020
kategorie SPECIÁLNÍ
TOPIDLA

VÍTEŽ 2020 ZLATÝ PLAMEN V KATEGORII

SPECIÁLNÍ
Topidla

LUBOŠ ŠEBELA

KAMNÁŘSTVÍ ŠEBELA

www.kamnarstvi-sebela.cz



O KAMNÁŘI | Kamnářství ŠEBELA již 16. rokem navazuje na tradici kamnářského řemesla nejen v regionu Moravský kras. Svým osobním a individuálním přístupem se snažíme splnit přání zákazníků v oblasti stavby kachlových kamen, sporáků a krbů. Používáme materiály a postupy vyzkoušené našimi předky a snažíme se je vhodně skloubit s nejmodernějšími materiály a technologiemi.

O KRBU | Kamenný komplex zahradního krbu s udírnou a sporákovou plotnou.

POUŽITÝ MATERIÁL | Kování od českého výrobce Řehulka, s. r. o.

CO JE NA TOMTO KRBU JEDINEČNÉ?

„Zajímavé je určitě to, jak je venkovní kuchyň multifunkční. Vedle otevřeného krbu je ocelová plotýnka, na níž se dá vařit, ale ta se dá vyměnit za grilovací kámen, který je osazený ve vlastním rámečku, aby tam dobře zapadl. Stejným topeništěm jako plotna se vytápí i udírna.“



1. 
ZLATÝ
PLAMEN 2020
kategorie SPORÁKY

VÍTĚZ 2020 ZLATÝ PLAMEN V KATEGORII

Sporáky

MARIE MYŠKOVÁ

KRBY KAMNA SZÉKELY

www.kamnarstvi-podebrady.cz

CO JE NA TOMTO SPORÁKU JEDINEČNÉ?

„Na naše přání vyrobili poprvé (už v roce 2014) v keramičce Hein ručně malovanou listelu, která dodává sporáku šmrnc, a keramické kořenky, které vyrobili v MK Profi. Ležení je vyhříváné, uvnitř je zabudovaný vzduchový kanál, a tak lze vyhřívát sousední chodbu, a v případě potřeby tím ochladit ležení. Matrace leží na dřevěném roštu, dodávali jsme i na míru šité polštáře a povlečení.“

O KAMNÁŘCE | Marie Myšková spolu se sestrou Aničkou převzaly rodinnou firmu po otci Štefanovi Székelym. Showroom v Choťánkách má pečlivě vybraný sortiment a někdy voní čerstvě upečenými buchtami.

O SPORÁKU | Kachlový sporák s vyhříváním ležením.

POUŽITÝ MATERIÁL | Ke kachlovému sporáku se zdobným páskem Orient od firmy Hein patří vyhřívání ležení. Vyhřívání ležení je konstruováno tak, aby v případě potřeby bylo možné přebytečné teplo odvětrat do sousedící chodby. Ze stavěného biotopeniště je možné nasměrovat tok spalin pod troubu nebo do ležení. Sporákové kování Řehulka Rustika ladí s prvky interiéru. Vedle plotny je praktická odkládací plocha.



Hrušky

Postupně vyzkoušejte všechny recepty na našich stránkách a z toho, co vám doma z úrody ještě zbude, nadělejte křížaly. Hruškové jsou totiž nejlepší!

NA STOLE

**NÁŠ TIP:**

Zahřejte smetanu a rozpusťte v ní 3 lžice třtinového cukru, stáhněte z plotny a přimíchejte whisky nebo rum, promíchejte. Koláč můžete zalít celý ještě ve formě nebo přelít při servírování každou porci zvlášť.



*Ciabatta je
italský bílý
chléb,
který si
zvládnete
připravit
i doma.*

NUDLE V MÍSE

Nudle nejsou u této polévky nezbytně nutné. Když je ale přidáte, získáte výživný a osvěžující oběd, který zasytí a neubere vám energii do další práce.



Měkké hrušky svařte nebo upečte v troubě s cukrem, trochou rumu, skořicí, hřebíčkem a kapkou octa. Vynikající povidla budete mít k dispozici po celý rok.

**NÁŠ TIP:**

Rozmixované hrušky v mrazáku jsou super základem zimních dezertů.

**NÁŠ TIP:**

Před podáváním
dozdobte
koláč čerstvým
tymiánem.

Slané koláče mohou mít neuvěřitelné množství variant. To s hruškou a liškami patří k nejlahodnějším.



Sladký koláč

PŘÍPRAVA 20 MINUT / PEČENÍ 2,5 HODINY

- 16 lžic polohrubé mouky • 16 lžic smetany na vaření • 10 lžic rozpuštěného másla • 4 lžice třtinového cukru • 4 lžice kvalitního kakaa • 3 celé hrušky • 2 vejce • 2 lžice hruškových povidel rozmíchaných s 1 lžicí rumu • 1 kypřicí prášek • máslo a strouhanka na vymazání formy

1. Do mísy prosejte mouku, přidejte smetanu, cukr, prášek do pečiva, vejce a rozpuštěné máslo, vypracujte hladké těsto. **2.** Kulatou formu na pečení vymažte tukem, vysypte strouhankou a nalijte do ní připravené těsto. **3.** Hrušky rozkrojte ostrým nožem podélně na půlky. Lžičkou z nich opatrně vykrojte jádřince. Každou polovinu hrušky položte na prkénko řezem dolů a ostrým nožem do ní podélně vytvořte zářezy. **4.** Hrušky uložte do těsta a koláč nechte péct na 180 °C asi 30–40 minut.

Hrušky obsahují kyselinu listovou, důležitou pro růst a krvetvorbu, a vitamin C, který podporuje pro náš imunitní systém. Je v nich také hodně vody, proto jsou vhodné při redukci váhy a je to i dobré na čištění střev.



Ciabatty s kozím sýrem

PŘÍPRAVA 10 MINUT, RESTOVÁNÍ NEBO GRILOVÁNÍ 15 MINUT

- 2 ciabatty • čerstvý kozí sýr • 4 hrušky • olivový olej • hrst drcených vlašských ořechů • čerstvě mletý pepř • čerstvá rukola

1. Drobnější hrušky neloupejte, jen je rozpulte a orestujte z obou stran na pánvičce. **2.** Vyndejte hrušky, do pánve vlijte lžici olivového oleje a na té samé pánvi osmažte i rozkrojené ciabatty. **3.** Chlebové placky nechte mírně zchladnout a namažte je silnou vrstvou kozího sýra. **4.** Povrch ciabatt pokladte hruškami, posypte drcenými vlaškými ořechy a mletým pepřem a ozdobte čerstvou rukolou.



Slaný koláč s liškami

PŘÍPRAVA 10 MINUT, PEČENÍ 25 MINUT

- 1 balíček listového těsta • lžička másla • 3 zakysané smetany • 2 vejce • 1 hruška • 100 g nivy • 50 g čerstvých lišek • tymián • sůl a pepř

1. Listové těsto rozválejte, plech vyložte pečicím papírem, těsto na něj přeneste a přečnávající okraje potřete rozpuštěným máslem smíchaným se žloutkem. Přehněte do vnitřku koláče a přimáčkněte kolem celého plechu vidličkou. Vidličkou propíchejte listové těsto v malých rozestupech po celé ploše. **2.** Zakysané smetany smíchejte s vejci, osolte, opepřete a dochuťte čerstvým tymiánem. Promíchejte a vlijte na listové těsto. **3.** Hrušku rozpulte, odstraňte jádřince a nakrájejte na plátky silné asi 0,5 cm. Vložte do smetany na koláči a zasypte rozdrobenou nivou, pak pokladte rozpůlenými liškami. **4.** Pečte v troubě na 180 °C asi 25 minut.



Kari polévka

PŘÍPRAVA 20 MINUT / PEČENÍ 2,5 HODINY

- 1 litr kuřecího vývaru + maso • 2 lžice žluté kari pasty • 1/2 limetky • 1 plechovka kokosového mléka • pár snítek koriandru • 1 paprička jalapeño • 2 cm čerstvého zázvoru • 2 stroužky česneku • 1 pórek • 1 větší hruška • asijské nudle • olej a máslo na smažení • sůl

1. Na pánvi s trochou másla a oleje osmažte plátky česneku a kostky zázvoru, přidejte kari pastu a zlehka orestujte. **2.** Stáhněte z plotny, osmažte česnek a zázvor s kari pastou zalijte vývarem s masem a přidejte kokosové mléko. **3.** Povařte. **4.** Hrušku nakrájejte na plátky, papričku na nudličky a přidejte do vroucí polévky. **5.** Přidejte šťávu z poloviny limetky a dosolte. **6.** Zvlášť v hrnci připravte asijské nudle. **7.** Do mísky vložte nudle, zalijte polévkou a dochuťte čerstvým koriandrem.



Hruškový šejk

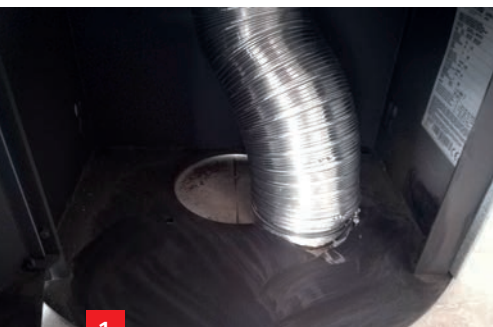
PŘÍPRAVA 20 MINUT / PEČENÍ 2,5 HODINY

- 6 hrušek máslovek • 3 lžičky medu • 1 řecký jogurt • mletá skořice nebo skořicový cukr

1. Měkčí hrušky máslovek rozkrájejte, odstraňte jádřince a rozmixujte. **2.** Na dno sklenic podle chuti vlijte trochu tekutého medu a opatrně přilijte hruškové pyré. **3.** Dozdobte jogurtem a zaprašte mletou skořicí.

PŘÍVOD EXTERNÍHO VZDUCHU

V kamnářské praxi se denně setkávám s dotazy, jak správně přivést externí vzduch ke spotřebiči a zdali je to vůbec potřeba. Zde se pokusím odpovědět. TEXT: JAROSLAV KOUTNÝ



1



2



3



4

Norma ČSN 73 4230 se zmiňuje v bodě 5.6 o tom, že když je v domě nějaký ventilátor vytvářející podtlak (digestoř, rekuperace, ventilátor na toaletě, centrální vysavač...), musí být zajištěno jeho vyrovnání dostatečným přívodem vzduchu. Není tam ale, jestli se tak stane pootevřeným oknem (kdo by topil s otevřenými okny?), nebo pomocí tzv. externího přívodu vzduchu (EPV). Myslím, že je vždy lepší zajistit přívod vzduchu a nespolehat pouze na vzduch z domu. Doporučuji dohodnout se s kamnářem již ve fázi projektové dokumentace a probrat s ním otázky, jak a kam vzduch přivést. Vyhnete se tím problémům při instalaci (viz foto č. 1 a foto č. 2).

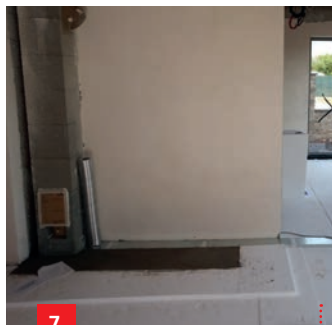
Přívod vzduchu pod základovou deskou je asi nejideálnější možností. Jsou zde nejlépe vyřešeny tepelné mosty a není nijak narušena finální skladba podlahy. Problém zde může nastat s vyústěním EPV pod úroveň terénu. To lze řešit např. malou šachtou s trativodem na případný kondenzát (viz foto č. 3 a foto č. 4).



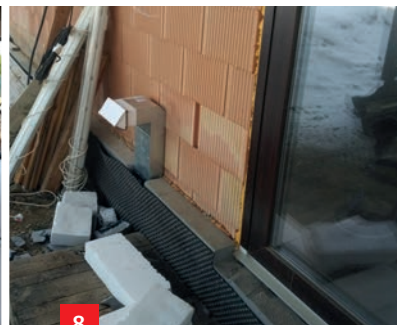
5



6



7



8



9

V místnosti pak vyústění pro napojení topidla vypadá takto (viz foto č. 5) a kamnář snadno provede dopojení konkrétního spotřebiče (viz foto č. 6).

Přívod externího vzduchu ve finální skladbě podlahy je také jedna z přijatelných možností jeho vedení (viz foto č. 7).

I zde může samozřejmě nastat situace, kdy je vyústění EPV pod terénem exteriéru. Vedle výše popsané varianty s šachtou lze např. problém vyřešit v rámci profilu zateplení venkovní fasády (viz foto č. 8, 9).



10

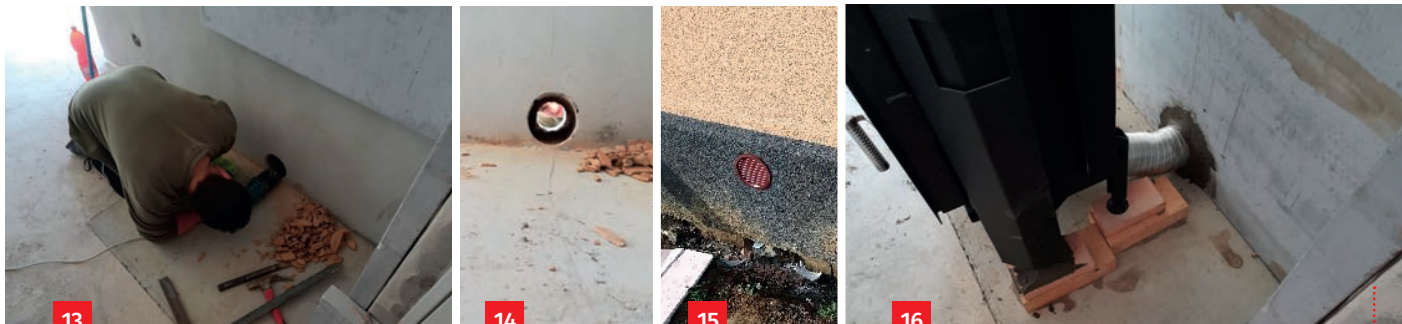


11

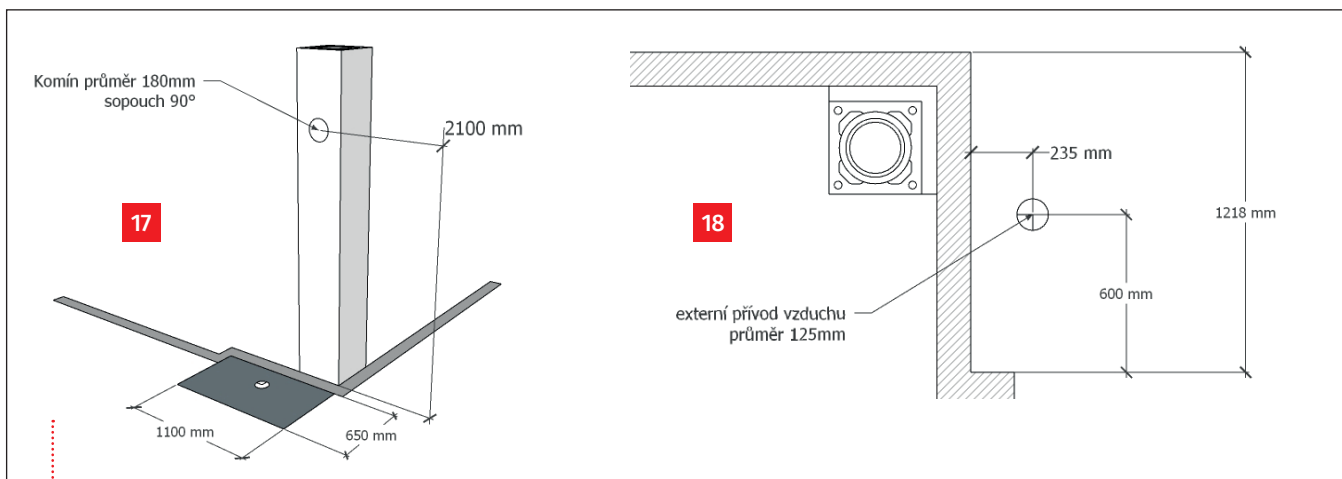


12

Častou chybou je nedostatečná tepelná izolace vedení a špatná volba průřezu vzduchového kanálu, zejména při použití plochého profilu. Vždy je třeba zachovat plochu udávanou výrobcem topidla nebo kamnářským výpočtem, který zahrnuje i tlakové ztráty dle počtu kolen přívodního potrubí. Údaje jsou zde uváděny v cm², a máme-li místo plošné míry k dispozici pouze průměr kruhového přívodu, je třeba při použití rovinných útvarů (obdélník, čtverec) plochu přepočítat. Jinak se kamna na přívodu vzduchu dusí a nefungují, jak mají. Je to podobné, jako byste jeli v autě s naplň zataženou ruční brzdou. Přívod externího vzduchu z komína je dnes velice oblíbenou možností realizovanou hlavně v nízkoenergetických a pasivních domech. Tyto systémy nabízí například www.ciko-kominy.cz, www.heluz.cz nebo www.schiedel.com/cz/ a další (viz foto č. 10, 11, 12).



Fungují velice dobře a není třeba se jich obávat. Ilustrační animaci, jak to všechno funguje, najdete třeba na stránkách firmy CIKO, s.r.o. Přívod vzduchu přímo přes zeď patří spíše ke krizovým variantám. S ohledem na obvykle krátké vedení (cca do 1m) se posunuje rosný bod dovnitř do budovy, důsledkem pak jsou třeba mokré skvrny a plísně na zdivu, případně srážení vody, která při nasávání chladného vzduchu kape do okolí spotřebiče. Tuto možnost vedení EPV realizujeme tam, kde se nenabízí jiné řešení (viz foto č. 13, 14, 15, 16).



Jak tedy správně připravit přívod vzduchu? Určitě věc nepodceňte a komunikujte již v přípravné fázi projektu realizace topidla s odborníkem. Většina slušných kamnářů vyjde zákazníkovi vstříc a dodá podklady pro projektanta i stavbu (viz foto č. 17, 18).



Stavební firma pak může vše řádně zajistit a dopojení kamen na EPV se podaří na výbornou (viz. foto č. 19).



Přívod externího vzduchu z komína je oblíbený u nízkoenergetických a pasivních domů.

NA CO NEZAPOMENOUT

Nezapomínejte udržovat v **dobrém stavu nejen kamna a komín, ale pravidelně kontrolujte i průchodnost vedení EPV**. Že je nějaký problém na přívodu externího vzduchu, poznáte jednoduše tak, že kamna s pootvřenými dvířky hoří, a jakmile je zavřete, začnou se

dušit nebo úplně zhasnou. Příklady neudržovaných nasávacích mřížek mají kamnáři ve své fotodokumentaci nespočet (viz foto č. 20). A přitom právě průchodná nasávací mřížka patří mezi základní prvky bezpečného provozu topidla. Závěrem mi dovoluňte stručnou rekapitulaci.

Řešte s kamnářem včas jak provedení, tak i vyústění a průměr přívodu vzduchu. Předejdete mnohým pozdějším problémům a komplikacím. Obrátíte-li se navíc na některého z členů Cechu kamnářů ČR, máte záruku kontaktu s proškoleným odborníkem.



Černá kuchyň z 18. století ve skanzenu
Betlém Hlinsko, v domě čp. 158

Historie kachlových sporáků

Nejpoužívanějšími topidly v celé historii lidstva jsou ta určená k úpravě pokrmů, tedy na vaření. Ve státech střední Evropy to jsou kachlové sporáky, lidově taky kuchyňská kamna, kachláky nebo kachláče.

TEXT: DMYTRO MIŠKO



Sporák s kamnovcem a keramickou troubou. Do sporáku se topilo z černé kuchyně. Skanzen Betlém Hlinsko čp. 158.



Kachlový sporák na dřevěném podstavci ze 70. let 19. století se samostatným roštovým topeništěm, součástí plotny je litinový kamnovec pro ohřev vody. Chalupa v Korouhvi.

JAK VŮBEC SPORÁK VZNIKL?

Historie kachlových sporáků sahá do pozdního středověku, do té doby se vařilo na otevřeném ohni. „Matkou“ všech sporáků je bezpochyby černá kuchyň, která se obvykle nacházela v předsíni. Její součástí bylo otevřené multifunkční ohniště na zděném podstavci. Nad ohništěm ve stropě byl komín ve tvaru trychtýře. Součástí černé kuchyně byla chlebová pec, která prorůstala do světnice. Postupem času se ve světnici před pec začaly stavět sporáky. Nebyly to klasické sporáky, jak je známe, ale měly plotnu, zděnou keramickou troubu a dost často i zabudovanou nádobu pro ohřev vody, zvanou kamnovec. Takové sporáky neměly svoje topeniště a topilo se v nich stejně jako v peci, tedy z černé kuchyně.

Koncem 18. století se černé kuchyně začaly modernizovat, sporáky získaly samostatné roštové topeniště a kouřovod do komína. Černá kuchyň se přestala používat a komíny se začaly stavět od podlahy, byly v nich pouze dveře pro topení do chlebové pece, případně dvířka pro udírnu. Takové komíny měly průřez až 80 × 80 centimetrů a mohl se do nich postavit dospělý člověk, proto se jim dodnes říká průlezáky. Se vznikem roštových topenišť se sporák stal samostatným spotřebičem, a tak se taky začal stavět jako samostatné topidlo,

tedy bez chlebové pece. V 19. století se často stavěly sporáky na litinových nebo dřevěných nožičkách. Vzniklý prostor u země se tak využíval pro zásoby dřeva na topení. Výhodou sporáků bylo nejen pohodlné vaření a úspora dřeva, ale taky schopnost poměrně rychle vytopit místnost. Koncem 19. století byly samostatné sporáky nedílnou součástí venkovských chalup a také se dostaly i do městských bytů. Velký vývoj sporáku nastal během 20.–30. let minulého století. Vznikaly třeba malé stolové sporáky, pod plotnu se zabudovávaly talířníky pro ohřev nádobí nebo také samostatné chlebové pisky. Místo zdobených secesních kachlů pro stavbu sporáků se začaly používat moderní hladké kachle. Mnoho takových sporáků je v provozu dodnes, a to i po sto letech od postavení. Konstrukce kachlových sporáků s roštovým topeništěm se – až na nějaké úpravy – používá více než sto let.

Další vývoj nastal v 90. letech minulého století, kdy se do sporákových topenišť často přidávaly teplovodní výměníky, které umožnily vytápět další místnosti. Tak se ze sporáku stal nejen spotřebič pro úpravu pokrmů, ale také plnohodnotný zdroj pro vytápění. V poslední době se klade velký důraz na vliv individuálních topidel na životní prostředí a sporáky nejsou výjimkou. Kamnáři čím dál víc používají ve sporácích



Celokachlový sporák s roštovým topeništěm z 50. let 20 století, Koroheuv

Kachlový sporák s roštovým topeništěm z konce 19. století ze statku v Mílovech

místo roštových topenišť bezroštové nebo biotopeniště.

CO JE BIOTOPENIŠTĚ?

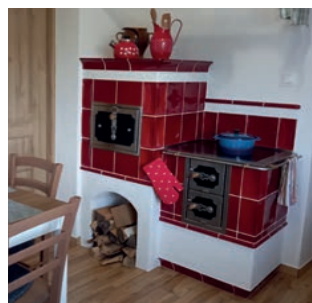
Do biotopeniště se spalovací vzduch přivádí štěrbinami ve stěnách topeniště, a rošt se proto dělá velmi malý, nebo se nedává vůbec. V biotopeništi dochází k větší teplotě a větší účinnosti spalování, a tedy i ke zvýšení výkonu, proto se vlastnosti takových sporáků blíží pokojovým kamnům. Větší výkon biotopenišť umožňuje stavět sporáky s delším tahovým systémem, např. pod ležení nebo jako topnou stěnu do



vedlejší místnosti, a tím zajistit velkou akumulaci – proto jsou takové sporáky vhodné i do nízkoenergetických domů. Nejsou už tedy jen součástí venkovských chalup, ale i atributem moderních interiérů.



Kachlový sporák s roštovým topeništěm z konce 80. let 20 století, chalupa v Jedlově



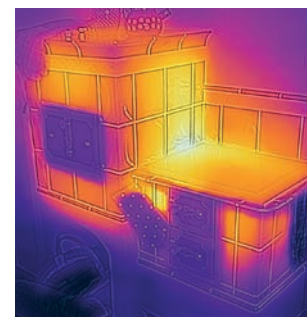
Malý kachlový sporák s biotopeništěm z r. 2018, rodinný dům v Kamenci u Poličky

TECHNOLOGIE

Kachlový sporák s bezroštovým topeništěm v novostavbě rodinného domu u Jihlavy



Pohled termokamerou na sporák s biotopeništěm



INZERCE

CÍKO[®]
komínové systémy

**BEZPEČNÉ a FUNKČNÍ
komíny**

- ověřená bezpečnost
- široký sortiment
- kvalita výrobků a služeb
- technické poradenství na stavbě

www.ciko-kominy.cz

Kamnářina je pěkné řemeslo, ALE BEZ KAMNÁŘŮ TO NEPŮJDE...



Na dobrého kamnáře si dnes počkáte zpravidla dva roky. Bohužel žáků denního studia je velmi málo, a tak jednou z cest, jak rozvíjet naše řemeslo, jsou rekvalifikace. Tady je zájem o změnu profese čím dál větší.

Zájemci o rekvalifikaci nelitují utratit z vlastního třicet, čtyřicet i padesát tisíc, aby se naučili základy nového oboru a odnesli si Osvědčení o zvýšení kvalifikace, které jim umožní, aby se časem novou profesí živilo stejně dobře, nebo lépe, než svou původní. Jaké jsou zkušenosti s rekvalifikací lidí nejrůznějších profesí na kamnáře, to ví tajemník Čechu kamnářů ČR Petr Dvořák, který je současně také vedoucím celoživotního vzdělávání na Střední odborné škole Jarov v Praze.



Petr Dvořák
tajemník CK ČR

Co si mám pod pojmem rekvalifikace představit?

Když se podíváte například na to, co je obsahem profesní kvalifikace Kamnář, stavitel krbů, tak zjistíte, že to není jen stavba krbu samotná. Kamnář se musí orientovat v normách, stavebních materiálech, v nabídce krbových vložek, ale také v konstrukci komínů a připojování topidel na komín, montáži teplovzdušných rozvodů a je toho mnohem víc...

Při ověřování jednotlivých kompetencí je přesně stanoveno, co musí zájemce zvládnout písemně, co prakticky a co ústně. Lidé se někdy mylně domnívají, že rekvalifikační závěrečná zkouška je něco jako maturita. Nemusím vědět všechno, když budu mít štěstí, vytáhnou si otázku, která mi sedne, naučím se jen něco. Jenže u zkoušek, které probíhají v souladu s pravidly ověřování v rámci Národní soustavy kvalifikací, je jednoznačná povinnost ověřit každou

jednotlivou kompetenci, která je součástí profese. Není možné, aby dotyčný něco neuměl.

A kde se mohu přihlásit?

Pokud máte zájem o rekvalifikaci v oboru kamnář, doporučujeme, abyste kontaktovali některou ze tří středních škol, které rekvalifikace v oboru kamnář nabízejí:

- Střední odborná škola Jarov (Praha)
- Střední odborné učiliště stavební, Plzeň (Horní Bříza)
- Střední škola stavební a dřevozpracující, Ostrava.

K čemu všemu je osvědčení dobré?

Můžete je dostat v češtině i v angličtině a je platné i v rámci Evropy, protože je na něm potřebné evropské zařazení, které přijímají v rámci EU. Teď se k nám zrovna chystá mladík, který už pracuje v Británii a má zájem si zvýšit vzdělání v oboru, v jeho firmě s tím počítají. Tento certifikát, stejně jako výuční list, má statut veřejné listiny. Dokazuje, že

jeho držitel je kompetentní vykonávat dané povolání.

Můžu se rovnou pustit do podnikání?

Samotný rekvalifikační kurz a osvědčení určitě nestačí, zkušenosti se dostaví až s praxí. Jistě. Ale to je handicap každého, kdo začíná, osmnáctiletí absolventi školy jsou na tom, co se praxe týká, o poznání lépe, nicméně podobně potřebují následnou praxí v oboru upevnit získané znalosti a dovednosti, stejně jako naši absolventi rekvalifikačních kurzů. Od nás odcházejí odborně připraveni s tím, že další aktivní praxe v oboru je nezbytná. Proto vřele doporučujeme, aby si zájemce o toto řemeslo po ukončení rekvalifikace našel zkušeného kolegu a u něj si získané dovednosti v praxi dále rozvíjel.

Absolvováním rekvalifikačního kurzu získám výuční list v oboru kamnář?

Odpověď zde je trochu složitější. Pokud účastník rekvalifikace úspěšně získá Osvědčení o zvýšení kvalifikace ze všech zkoušek, které tvoří tzv. (úplnou) profesní kvalifikaci, tak tato Osvědčení jsou ve smyslu zákona č. 179/2006 Sb.

(zákon o ověřování a uznávání výsledků dalšího vzdělávání) dokladem o získaném vzdělání v oboru na stejné úrovni jako výuční list. Ale – tradice je tradice, veřejnost výuční list vnímá lépe. Takže odborné školy zpravidla umožňují svým rekvalifikantům složit závěrečné

Doporučujeme, aby si zájemce o řemeslo po ukončení rekvalifikace našel zkušeného kolegu a u něj se dál učil praxí.

učňovské zkoušky a získat tak výuční list v oboru kamnář.

Proč je momentálně o kamnáře takový zájem? To tolik lidí touží po kachlových kamnech?

Jak říkáme už v úvodu, většina kamnářů už bere objednávky na dva roky dopředu. Registrujeme o toto řemeslo mimořádný zájem. Ale nejedná se jen o ty, kteří se rozhodli profesí žít.

Někteří účastníci rekvalifikace mají chalupu a chtějí si kamna, sporák či krb postavit sami. Kamnář by měl v rámci celého oboru znát a umět postavit krb, ale také kachlová kamna či sporák a současně by měl umět tato topidla správně dimenzovat vzhledem k objektu,

ve kterém budou postavena, proto je důležité také absolvovat další základní část kurzu Konstruktor individuálně stavěných topidel. To už je vyšší diví. Protože je umění nadimenzovat topidlo tak, abyste místnost nepřetápěli, ale ani netopili málo.

Na to už asi malá násobilka nestačí. Bez přehánění je dobré mít maturitu.

Co například obsahuje ta velká násobilka, kterou musí každý dobrý kamnář znát?

Například na návrh moderního topidla splňujícího evropskou normu už je nutné návrh zpracovat pomocí sofistikovaného softwaru. Věřte nevěřte, u těchto topidel postavených podle nejnovějších poznatků se dostáváme na účinnost 80 a více procent. Mluvím stále o kachlových kamnech. A je tu v podstatě nulová uhlíková stopa. Protože to, co tato kamna vyprodukují, pak zase zlikvidují stromy, které mezitím dorůstají. Do současných kachlových kamen ráno hodíte čtyři polínka a do večera se v nich akumuluje teplo.



Poděkování sponzorům

V závěru mi dovoluťe vyjádřit upřímný dík sponzorům za to, že školy materiálně podporují. Díky tomu jsou školy schopny rekvalifikace nabízet za finančně přijatelných podmínek.

Představujeme dva absolventy rekvalifikačního oboru kamnář, kteří se své nové profesi věnují naplno. Stala se jim nejen živobytím, díky němuž cítí uspokojení ze smysluplné práce, ale také životním stylem.



DANIEL VLÁHA

Rekvalifikační kurz Střední odborná škola Jarov

Kamnářství na Rozkoši

Kdesi mezi kopci Krkonoš a Orlických hor, na pomezí Kladska, pod památným místem Dobenín, u břehů jezera jménem Rozkoš, stojí malý slaměný domek. A v něm – hle, kamnářství!

Z jakého oboru jste se rekvalifikoval?

V době, kdy jsem zvažoval stavbu rodinného domku na bydlení, to byla především nespokojenost s prováděním současných stavebních postupů, používanými materiály a nutností zaručeně špičkových technologií, která mne donutila použít starý dobrý selský rozum a jít vlastní cestou. Na ní jsem, krom spousty dalších věcí, zakopl o akumulární kamna. Dokonale jednoduchá, stejně tak účinná, s životností i několik generací, ekologická, dle vzhledu, jaký si vysníte. Že byste raději plechové radiátory? Ale jděte... Plamínek byl zažehnut... Před kamnařinou to pak byla praxe v mnoha profesích, poněkud ve stavební oblasti.

Co se vám nejvíc povedlo?

Jako čerstvý rekvalifikant se v oboru začínám rozkoukávat, učím se praxí od zkušených kamnářů, poznávám materiály atd. V současnosti realizuji svou druhou velkou stavbu od A do Z pouze ve vlastní režii, což za dobu zhruba pěti měsíců jako OSVČ, myslím, není špatné. Další jsou na cestě. Věřím, že na každou svou realizaci budu moci být pyšný a stejně tak k ní i přistupuji. Svou jedinečností koneckonců vyniká každá stavba kamen či sporáku, jelikož je šita na míru a dle představ zákaznickových.

Čím vás kamnářské řemeslo nejvíce obohatilo?

„Kučí, na tý kamnařině je krásný, že v ní je od každého něco“ – to jsou posvátná slova Vítí Peška. Za sebe můžu jen potvrdit.
www.kamnarstvinarozkosi.cz



MARTIN KASL

Rekvalifikační kurz Střední škola stavební a dřevozpracující, Ostrava

Kamnářství Pohoda

Kamnář Martin Kasl o sobě říká: Rád stavím kamna, protože mají duši, hodnotu a slouží několika generacím. Kamnařina je pro mě elitní řemeslo. Jako kluk jsem dělal pro veřejnost ohnivě show, s mou drahou ženou jsem se ženil u obětního ohně a teď stavím kamna. Oheň je prostě součástí mého života!

V soutěži Zlatý plamen 2020 obsadil 1. místo v kategorii Krby a 2. místo v kategorii Speciální topidla.

Z jakého oboru jste se rekvalifikoval?

Měl jsem zednickou školu a nabídla se mi příležitost postavit společně s jedním kamnářem svépomocí kachlová kamna na ekologické farmě. Práce mě tak zaujala, že jsem pak ta kamna už dostavoval sám a kamnář, který viděl mé nadšení, mi řekl o možnosti rekvalifikace.

Na jakou realizaci jste nejvíc pyšný?

Na kachlový sporák co máme doma, právě ho dostavuji. Je krásně bílý, - jedna z mých nejhezčích staveb. Je dobře promyšlený. Vytápí nám zároveň celý dům i keramickou dílnu, kde vyrábíme kachle pro zákazníky. Kachle jsme si sami vyrobili a namalovali. Je v něm absorber na ohřev vody do podlahového vytápění. Sporák má zabudovaný digitální teploměr, který ukazuje na nástěnce v kuchyni teplotu v troubě.

Čím vás kamnářské řemeslo nejvíce obohatilo?

Zodpovědností. Musel jsem se sám hodně změnit, být mnohem pečlivější, pozornější, uvědomit si, že práce se nedá uspěchat. Dřív jsem byl dost hrrr. Nejvíce mě obohatili ti, kdo mě učili kamnařinu, tak bych to řekl.

www.kamnarstvi-pohoda.cz

MK PROFI Kachlová kamna s.r.o.

vyrábí kachle na klasická kachlová kamna,
repliky historických kamen, sporáky a krby.

1000

druhů kachlů a římsy, pásy, doplňky

MK PROFI Kachlová kamna s.r.o.

Palackého 235, 382 26 Horní Planá

mkprofi@mkprofi.cz



www.mkprofi.cz



INZERCE



KAMNÁŘSTVÍ ŠEBELA

TRADICE OD ROKU 2005



Luboš Šebela
Člen Čechu kamnářů
České republiky

T (+420) 737 749 065 **E** info@kamnarstvi-sebela.cz
A Krasová 95, 679 06 **W** www.kamnarstvi-sebela.cz

KRBY / KAMNA / SPORÁKY / ZAHRADNÍ KRBY



KAMNÁŘSTVÍ A KOMINICTVÍ

STAVBA krbů s.r.o.
Olomoucká 111
627 00 Brno - Slatina
tel.: 774 222 513
krby@stavbakrbu.com
www.stavbakrbu.com



Účko, krbová obestavba s vložkou Hoxter UKA 69/48/69/51h, povrchová úprava Fresco.



KOLIK PODOB MÁ OHEŇ?

Krb pod schodištěm. Akumulační krb s vložkou HOXTER HAKA 89/45 s tahovým výměníkem U, uvnitř hypokaustní přepážky pro rovnoměrnější sálání čelní plochy.



Mramorový krb - stavěný do volného prostoru před schodiště, mramor Crema Marfil.



Kachlová kamna s ležením. Kamnová vložka Brunner HKD 8, tahový systém Ortner KMS, automatická regulace hoření Timpex.





Moderní sloupová kachlová kamna. Černá keramika s výrazným spárováním a nerezovým soklem.



Akumulační kamna s teplovzdušným systémem. Šamotové tvarovky, černý plech a stěrka.



Krb z přírodního mramoru. Ostění je vyrobeno z přírodního mramoru Bianco Perlino s povrchovou úpravou antik. Technika: Ohniště Austroflamm 65-57K s instalací akumulčních boxů a panelů.



Krb trochu jinak. Akumulační omítaný krb s rohovou vložkou Romotop a akumulční sadou.



Z archivu Cechu kamnářů jsme vybrali realizace reprezentující co nejrozmanitější styly. Přesvědčte se, že živý oheň může obohatit každý typ interiéru, jak historického, tak novodobého.



Krb s žulovým parapetem. Přírodní žula, ohniště Austroflamm 71x51 S3 s přímým napojením na komín.



Kamna do pánského klubu. Osazeno je ručně stavěným Umwelt Plus ohništěm.

ÚČINNOST KRBŮ A KAMEN

Většinu zájemců o nová kamna či krb zajímá kromě vzhledu a výkonu také účinnost topidla. Tento termín je součástí technického listu a vychází ze zkušebních protokolů evropských či národních zkušeben, ale faktická účinnost topidla je ovlivněná řadou dalších parametrů, které je možné, v zájmu vyšší úspory nákladů, dále vylepšovat.

TEXT: ING. JAN KOTLÁŘÍK



Útopidel vyjadřuje míru efektivnosti využití energie obsažené v palivu – tedy např. v palivovém dřevu, na teplo předané do prostoru (případně do vody u kamen s výměníky a podobně). Část energie se využije k přirozenému odvodu spalín komínem – tzv. komínová ztráta, je ale řada dalších míst, kde může ke ztrátám docházet – pro zvýšení účinnosti vytápění je třeba tato místa identifikovat a pokusit se je optimalizovat. Účinnost je tedy jedním z nejdůležitějších parametrů popisujících kvalitu topidla a napomáhajících při volbě

typu nebo druhu konkrétního výrobku. Zatímco účinnost u otevřených krbů se pohybuje kolem 10 %, mají současná kamna a krbové vložky účinnost běžně kolem 80 %.

S vyšší účinností při stejné tepelné pohodě, kterou kamna či krb zajistí, bude klesat spotřeba paliva, a tedy náklady na topení, a zároveň bude menší množství emisí, které kamna vypustí do ovzduší. Také proto je požadavek na účinnost topidel součástí aktuálních předpisů a vyhlášek.

JAK DOCÍLÍ LEPŠÍ ÚČINNOSTI VÝROBCI?

Výrobci krbových kamen a krbových vložek se otázkou účinnosti zabývají velmi intenzivně, stejně jako kamnáři při montáži individuálně stavěných topidel – kamen a kachlových sporáků. Konstrukcí topeniště je možné omezit nežádoucí ztráty energie při procesu hoření. Tyto ztráty jsou způsobené nedokonalým spalováním pevných částic – popela. U roštových topenišť může docházet k tomu, že nedohořelé uhlíky propadávají spolu s popelem do popelníku, kde dohasínají a nedohoří. Proto je dnes většina moderních topenišť bezroštová.

Pro kvalitní hoření je dále nutné zajistit ideální množství vzduchu pro hoření a tento vzduch vhodně distribuovat do topeniště. Výrobci pak hovoří o primárním, sekundárním a terciálním vzduchu. V zásadě jde o to, aby došlo k co nejdokonalějšímu prohoření dřeva i při hoření vznikajících plynů, proto mají moderní topeniště vzduch přiváděný štěrbinami přímo do ohně, nebo i nad něj, v topeništích jsou umístovány deflektory, dohořivací komory a podobně. Proto je třeba zamezit nežádoucímu přísávání vzduchu jinými cestami, např. kolem dvířek pro přikládání – proto výrobci řeší kvalitní a odolné těsnění celého topeniště. Výrobci také musí dokázat efektivně předat teplo z ohně do místnosti, tedy navrhnout odpovídající materiál a velikost pláště kamen, předepsat nutné rozměry pláště u sálových obestaveb krbových vložek nebo nezbytné dimenze větracích mřížek u staveb konvekčních krbů.

Výrobce může ovlivnit:

- Konstrukci topeniště
- Řešení rozvodu vzduchu v topeništi
- Dobře řešené těsnění topeniště
- Zajištění předání tepla pláštěm kamen nebo jiným způsobem

JAK DOCÍLÍ LEPŠÍ ÚČINNOSTI ARCHITEKT A PROJEKTANT DOMU, PROJEKTANT VYTÁPĚNÍ NEBO PŘÍPADNĚ KAMNÁŘ?

Nezbytný je správný návrh a umístění topidla v domě, jde především o správné

dimenzování výkonu topeniště. Pokud je například v novostavbě použité topidlo se zbytečně velkým výkonem, bude buď část tepla bez užítku vyvětrána, nebo bude uživatel při topení oheň dusit, bude docházet ke špatnému hoření a uváděné vysoké účinnosti nikdy nedocílí. Dalším prvkem návrhu je umístění topidla v domě tak, aby bylo možné teplo dobře předávat do vytápěných částí domu – ideálně ve středu dispozice apod. S tím souvisí i využití nadbytečného výkonu topidla – buď distribucí tepla do dalších částí domu, teplovzdušně, předáním částí energie do vody, anebo rozložením výkonu v čase pomocí akumulace v plášti topidla, v tahovém systému nebo v akumulaci nádobě.

V rámci návrhu domu je nutné správně navrhnout komín a přívod vzduchu pro hoření. Malý, nebo příliš velký tah komína má bezprostřední vliv na účinnost topidla. Současná topidla mají vždy externí přívod vzduchu pro

hoření (EPV). Ten tvoří s komínem spojené nádoby a je třeba ho zahrnout do výpočtu spalinové cesty. Pro optimalizaci přívodu vzduchu je možné kamna či krb vybavit elektronickou regulací hoření, která zajistí optimální podmínky pro hoření, a tedy i vyšší účinnost zařízení.

Projektant může ovlivnit:

- Volbu vhodného typu a výkonu topidla
- Návrh polohy topidla v domě a případně distribuci tepla v domě
- Návrh komínu a EPV

JAK DOCÍLÍ LEPŠÍ ÚČINNOSTI UŽIVATEL?

V první řadě volbou priorit a svými nároky při pořízení topidla ovlivňuje výrobce topidel i projektanty. Zásadní vliv má přímo používání vybraného spotřebiče. U moderních topidel s dobrou účinností je nutné seznámit

se s návodem na užívání a opustit staré návyky při topení. Většina výrobců doporučuje zatápění shora dolů. Pro kvalitní hoření je nutné zajistit dostatečný přívod vzduchu a oheň nedusit s mylnou představou pomalejšího hoření a úspory dřeva.

Dalším zásadním parametrem pro dobrou účinnost topidla je kvalita paliva. Dřevo musí být vždy dobře vyschlé. Většina výrobců uvádí vlhkost pod 20 %, a tedy vysychání cca 2 roky. Dále je třeba zajistit kvalitní údržbu – pravidelné kontroly a čištění komínu i topidla, servis těsnění a dalších komponent vždy, kdy je to třeba.

Uživatel může ovlivnit:

- Používání topidla v souladu s návodem
- Topení dostatečně vyschlým dřevem
- Údržba topidla a komína

INZERCE



KRBY

KRBOVÁ KAMNA

PLYNOVÉ KRBY

KACHLOVÁ KAMNA

KACHLOVÉ SPORÁKY

+420 720 319 096

WWW.KL-KAMNARSTVI.CZ

INFO@KL-KAMNARSTVI.CZ

ČSL.ARMÁDY 1608/29A,

MOST 434 01



NÁKUPY

NEJOBLÍBENĚJŠÍ POMOCNÍK

Kuchyňský robot
ETA Gratus Storio
hněte, šlehá,
mixuje, mele
maso, strouhá,
krouhá..., datart.cz,
13999 Kč



NÁDOBÍ S MOZAIKOU

Hravá nádoba
s nahodile
vykládanými
kamínky je co kus, to
originál. Miska, různá
provedení, kokosové
vlákno, Ø 13 cm,
flyingtiger.com, 120 Kč



NÁVRAT KE KANAFASU

Tradiční český kanafas
je vhodný na závěsy,
povlečení, polštářky,
ubrusy, chňapky
a cokoliv, co si jen
vymyslíte. Textilní
metráž, kanafas, Textil
Žitka, pruhy Venda,
piko Venda, pruhy Bára,
š. 140 cm, 215 Kč/bm



Doma je NEJLÉPE!

Vybrali jsme pro vás pár stylových kousků,
které vám do bytu přinesou útulnou
atmosféru, i kdyby tam žádná kachlová
kamna nebyla.

KOŠ NA DŘEVO

Oceníte nejen jeho velikost
a praktická ucha, ale také
to, že je opatřený kolečky,
a proto je manipulace s ním
mnohem jednodušší. Rozměry
40 × 50 × 40 cm, ratan, novaline.
cz, 2235 Kč



HLUBOKÝ SPÁNEK

Plátěné povlaky
na polštáře
z biobavlny
s motivem lesní
zvěře, bavlna,
50 × 50 cm,
www.hm.com,
249 Kč/ks



HOUPACÍ KŮŇ

Houpací kůň Futu, bukové
dřevo a kůže s vypáleným
jménem, 3991 Kč; set 3v1
– houpací kůň, houpací
prkno a odrážedlo,
antonieemma.cz, 6990 Kč



TEPLO OD NOHOU

Babičky z Česka
pletou originální
ponožky z darované
vlny. Podpořte
zakoupením je
samotné i projekt
sdružení Elpida,
který pomáhá dalším
seniorům. Pletené
ponožky, každý
pár je originál,
ponozkyodbabicky.cz,
349 Kč/pár



KOMODA NA KOLEČKÁCH

Rustikální komoda ladně kombinuje selský
i industriální styl. Truhla Rhein, mangové
dřevo, v. 47 cm, 90 × 90 cm, sobnabytek.cz,
15399 Kč



VŠE, CO JSTE KDY CHTĚLI VĚDĚT O **KAMNECH A TOPENÍ,** A BÁLI JSTE SE ZEPTAT...

Najdete na stránkách našeho časopisu



4

TIŠTĚNÁ ČÍSLA ROČNĚ ZA 200 Kč BEZ DPH

včetně poštovného a balného,
přímo do vaší poštovní schránky
NEBO VOLNĚ KE STAŽENÍ



OBJEDNÁVEJTE NA:

www.kolem-kamen.cz/casopis/
nebo na casopis@dobre-remeslo.cz



Jak správně topit?



Správné vyskládání dřeva, zapálení a následné topení jsou na první pohled banální úkony. Jenže i tady se dají udělat chyby. Co je správné? Naskládat dřevo do pyramidy, nebo po celém povrchu topeniště? Má se dřevo zapalovat shora, či zdola? V jakém intervalu se má správně přikládat? Odpovědi na tyto otázky úzce souvisejí s konkrétním typem tepelného systému. Pojďme se podívat na jednotlivé možnosti, jak správně topit a přikládat.

ZATÁPĚNÍ

Zatápění se liší podle toho, jaké máme topeniště. Jinak zatopíme na roštovém topeništi a jinak na bezroštovém. V případě starších topenišť, která mají rošt, proudí spalovací vzduch k palivu roštem ze zdola, od popelníku. Proto se zápal dřeva provádí zdola, jak jsme běžně zvyklí z táboráku, aby byl bod zápalu v toku proudění vzduchu. Když se jedná o moderní topeniště s roštem, ale bez přívodu vzduchu přes

Mysleli jste si, že správně zatopit není nic složitého? Opravdu není, ale aby dřevo optimálně shořelo a vy jste maximálně využili veškeré jeho teplo, je třeba dodržovat určitá pravidla. Jinak vaše teplo vyletí komínem a s ním i peníze, které jste mohli ušetřit a investovat je do něčeho, čím byste si třeba mohli udělat radost.

TEXT: PETR DVOŘÁK

popelníkovou šachtu pod rošt, nebo o bezroštové topeniště, zatápí se jinak. Dřevo se zapalí shora. Místo zápalu je v toku vzduchu, rychleji se nám předeheřeje komín a uvnitř topeniště se nevalí dým jako při zátopu zdola. V poslední době se stále častěji využívá moderní biotopeniště. Vzduch potřebný pro spalování se do ohniště přivádí šterbinami po stranách celého topeniště. Zde se také zatápí shora. Pro zatápění obecně platí, že je nutné

kusy paliva dát do takové polohy, aby se zajistil přístup vzduchu a optimální prohořívání.

U topeniště bez roštu se palivo skládá do tvaru sítě, kdy se dva a více kusů naštipaného dřeva položí vedle sebe v dostatečném odstupu, druhá vrstva se položí v kolmém směru na řadu první. Všechny následující vrstvy jsou také dále kolmé k řadě předchozí. V roštovém topeništi se uplatňuje spíše

metoda skládání do tvaru pyramidy, pokud to výška ohniště dovolí.

Při zatápění nepřekračujte stanovené maximální množství paliva, které je dáno konstrukcí a výkonem daného topidla. U individuálně stavěných topidel nalezneme tuto informaci v návodu na obsluhu od kamnáře, jenž topidlo postavil. U certifikovaného topeniště kamnové a krbové vložky uvádí limitní hodnotu výrobce, zpravidla jde o rozmezí 2–4 kg dřeva za hodinu.

Pro efektivní zatápění a samotné hoření je klíčové, aby bylo palivo dostatečně vyschlé. Optimální vlhkost se pohybuje v rozmezí 15–20%. Proto je nutné palivo před použitím dostatečně vysušit. Podle způsobu uskladnění trvá sušení u měkkého dřeva jeden až dva roky a v případě tvrdého dřeva ještě o rok déle. Dřevo by se mělo sušit na místě s dobrou cirkulací vzduchu, aby nehrozilo jeho napadení plísní. Pro urychlení a rovnoměrnost vysoušení je vhodné rozseknout špalek podle průměru na dva a více kusů.

Na podporu zatápění se doporučuje používat výhradně tuhé podpalovače. Tekuté podpalovače se v uzavřených topeništích používat nesmějí. Podpalovat starými novinami vřele nedoporučuji, vede to k zanášení spalinových cest.



Dobře vysušené dřevo má optimální vlhkost 15–20%.



Velké kusy dolů, na to pár menších a navrch třísky. Použijte pevný podpalovač.



Při zatápění odshora se plameny nemusí nikudy prodírat.

TOPENÍ

Při přikládání dřeva už není podstatné, jak dřevo do ohniště vkládáme. Jako nejvhodnější se jeví způsob přikládání do sítě, čímž docílíme rovnoměrnějšího prohřátí topeniště.

Při přikládání do kamen či krbů platí obrácené pravidlo než u táboráku.

U venkovního otevřeného ohně přikládáme vždy do plamenů, abychom pak nemuseli klečet a foukat do uhlíků. U kamen a krbů se přikládá vždy až do žhavého lůžka, když už v ohništi nejsou plameny. Tím můžeme také předejít nechtěnému zakuřování do místnosti od krbů a kamen.

První dávka paliva musí odpovídat návodu výrobce nebo doporučení kamnáře. Dávka by měla být tak velká, aby vytvořila dostatek žhavého materiálu pro další přílození.

Například u akumulčních sálavých krbů se topí dle pravidla 1–1–½ (např.: 3 kg, 3 kg a 1,5 kg). U těžkých akumulčních kamen, kde se perioda přikládání pohybuje v intervalu 10–12 hodin, se zatápí vždy znovu, a to bez nutnosti pravidelného vybírání popela. Dejte si pozor na přikládání vyšších dávek, než doporučuje kamnář nebo výrobce. Při přetápění dochází ke snížení účinnosti topného systému. Může dojít k nevratnému poškození či úplnému zničení dílčích prvků topeniště a systému pro odvod spalin.

INZERCE

AUTOMATICKÁ REGULACE HOŘENÍ



Timpex

NOVINKA
SMART 100 NOVÉ GENERACE

- Určeno pro všechny typy topenišť - krb, kamínka, krby i akumulční kamna
 - Bohatá výbava pro ovládání ext. zařízení /oběhového čerpadla, rekuperační jednotky, ventilátoru apod./
 - Regulace hoření je možno začlenit do systému TZB nebo chytrého domu
- Spoří palivo • Prodlužuje hoření • Zvyšuje bezpečnost • Šetří vaše peníze



Krásné staré pořádky



Malá jídelna s tradiční dřevěnou lavicí je přímo součástí kuchyně, takže tady od trouby ke stolu není nikdy daleko. Dokonalé bábovky peče Jana ve starých keramických formách.





Bývalý statek nedaleko Strakonice leží kousek od obecního rybníka v místě jako z pohádky. Kdo ví, jak by to s ním ale dopadlo, nebýt alergie a šikovné ženy s láskou k historii.

Za všechno můžou kozy. Majitelka Jana trpěla totiž od malička silnou alergií, která se zhoršovala a rozšířila i na potraviny. Jako dospělá si našla ve Strakonících, kde bydlela, paní, která prodávala kozí mléko. Kozí produkty jí dělaly dobře. Jenže paní přestala mléko prodávat a nezbývalo než pro něj jezdit dvacet kilometrů. „Řekla jsem si, proč bych vlastně nemohla mít vlastní kozy na chalupě,“ vypráví Jana a pořídila si je. „Představovala jsem si to jednoduše, přijedu každý den podojit a bude to. Jenže taková legrace to nebyla. Dojit třeba bylo dvakrát denně,“ vzpomíná. Rozhodla se, že na chalupě, kde trávila

ráda každé prázdniny, už zůstane. Jenže prázdninová romantika nošení vody do hrnců a ohřívání na kamnech taky vzala brzy za své. Něco jiného pobýt tu pár dní v létě nebo o víkendu, ale dennodenní žítí? Očistec. A tak si Jana vzala úvěr a pustila se do rekonstrukce. Znovu přišly komplikace. „Zjistila jsem, že bychom se při vstupu do místností předělaných z maštalí museli ohýbat. Tím, jak se snižovala podlaha, musely se zvenku i zevnitř podezdívat obvodové zdi, protože chalupa neměla základy a stála jen na hlíně. Všechno dostalo takové grády,



že se například instalovalo i podlahové topení, které jsem předtím neplánovala. Za to jsem ale dnes moc vděčná, jsem ráda, že mě do něj řemeslníci uvrtali,“ vypráví Jana, i když rozpočet rekonstrukce vyskočil na dvojnásobek a skončil na dvou milionech korun. „Rozhodly jsme se s maminkou, že prodáme její byt, ten můj byl totiž zastavený, a maminka se sem také



O sporáku s pecí Jana říká, že vydá za půl doktora. Když si tu hoví, nemyslí na starosti.



Původní majitelé měli světnici zavřenu a žili jen v kuchyni. Dnes už je tady k užívání celý dům, a table krásná místnost především!

nastěhovala,“ doplňuje. Z pohodlí paneláku se tak rázem obě ocitly v domě bez vody. Bojler bylo to první, co připomínalo jejich původní komfort. Bydly jen ve světnici, protože v ostatních částech domu se pořád pracovalo. Dnes už si užívají nejen světlé, krásně opravené hlavní místnosti, ale i kuchyně s malou jídelnou, koupelny s velkou vanou a prostorné ložnice, kde

Jana spí a zároveň vytváří scrapbooky, svoji velkou radost.

„Až doplatím úvěr, chci natáhnout radiátory i do poslední místnosti, kde bych ráda probourala francouzské okno do zahrady,“ plánuje. Při rekonstrukci se Jana spolehla na strakonickou firmu Salvete, které zadala práce na klíč, a byla s ní velmi spokojená.

„Byli jsme na stejné vlně a v mnoha věcech mi poradili,“ pochvaluje si. Měla třeba romantickou představu o skalce a schodech k venkovnímu sezení, ale rozmluvili jí to. Když přijde dešť, voda by tekla pod dům. „Tak udělali schody bokem. To jsou věci, které ženskou nenapadnou,“ usmívá se. Hlavním Janiným motivem, proč se do náročné rekonstrukce pustila, byla vedle chovu koz i láska ke starým věcem. Má radost, když můžou sloužit dál a nevyhazují se. Proto je v domě vybavení buď původní, zrekonstruované z bazarů, či přizpůsobené starému stylu. Vše citlivě kombinované s moderními kusy. „Původní nábytek byl natřený několika vrstvami barev, ty jsem obrousila, ošetřila, a co šlo, zachovala. V životě bych nevyhodila třeba starý stůl. Co lidé už u něj sedělo!“ vysvětluje svoje důvody. A doplňuje, že dá vždy přednost



a používám. Ale zjistila jsem, že televizi a satelit, na které tu máme přípojku, vůbec nepotřebuju," říká. Má totiž pořád co dělat a žije v přirozeném denním rytmu. „Vstáváme, když se rozední, chodíme spát se setměním. Takže v zimě jde mamka do postele klidně v půl sedmé. A když se pak probudíme v půl páté, je spousta času na to, co potřebujeme dělat. Lepím scrapbook, začala jsem šít panenky, starám se o zvířata a zahradu. A u toho pracuji. Mám skvělou šéfovou, která mi vychází vstříc,“ dodává Jana. Přiznává, že zimy jsou tu krušnější, ale už by se do paneláku nevrátila.

V kuchyni stojí ještě malý kachlový sporák s troubou a omítaným soklem. Protože se měnila výška podlahy tak, aby dobře navazovala na další místnosti, dostala se varná plocha do větší výšky. Pro Janu je ideální a své mamince k ní pořídila šikovný stupínek.

dřevu natřenému včelím voskem před moderním nábytkem plným chemikálií.

A jak to dopadlo s Janinou alergií? Během dvou měsíců bydlení na chalupě se jí zbavila. „Zklidnila jsem se, zjistila, že je vlastně k životu potřeba strašně málo. Mám jedinou starost, aby nezmoklo seno, aby bylo dost trávy pro kozy, a podobné maličkosti. Kraviny, které jsem řešila ve městě, jsou tady pryč. Počítač mám



Teplovodní výměníky (absorbéry) DO KACHLOVÝCH KAMEN A KRBŮ

Dnešní kachlová kamna mají neomezené možnosti designu i provedení a užitných vlastností. Od roku 2003 je například možné do kamen nainstalovat teplovodní výměník, který je umístěn vně spalinových cest.

TEXT: ING. OTAKAR KOCOUREK, MOJMÍR JAUERNIG



CO JE TEPLOVODNÍ VÝMĚNÍK?

Slouží k ohřevu vody do otopné soustavy pro individuálně stavěná topidla s konstrukcí jímací plochy podobnou jako u slunečního kolektoru. Je tvořen svařencem měděných trubek s nalisovanými hliníkovými plochami se speciálním černým nátěrem. Celý výrobek odolává vysokým teplotám až 600 °C a tlaku až 10 barů.

Přenos tepla mezi topeništěm a výměníkem je možný:

- vedením – u topidel se stavěnými topeništi a tahy;
- sáláním – u topidel s křbovými a kamnovými vložkami;
- prouděním (konvekci) – u topidel s kamnovými a křbovými vložkami.

Před instalací spolupracujte s kamnáři, topenaři a projektanty, kteří dovedou komplexně převést myšlenku ohřevu vody výměníkem a dotáhnout ji do reálného výsledku. Je úžasné, když existuje možnost přenosu topného výkonu do zásobníku vody, akumulární nádoby nebo podlahového topení. Nemusíte se omezovat na vytápění prostoru jen v místnostech, kam může teplo doputovat sáláním nebo prouděním, můžete vytápět i vzdálené místnosti pomocí teplovodní soustavy, tak jak jste zvyklí z běžných domů. Mix kachlových kamen a vytápění teplovodní soustavou zvýší komfort bydlení, což je a bude hlavní užitná vlastnost výměníků v těchto topidlech.

Jejich možnost a kombinace s jinými zdroji tepelné energie, ať je to elektřina nebo plyn, je možná a také se doporučuje. Náhradní zdroj energie vám pomůže překlenout období, kdy nemůžete sami topit a nejste přítomni v objektu. Přitom vaše kamna se od chvíle, kdy v nich zatopíte, stávají opět hlavním a výhradním zdrojem tepelné energie, ale mají až o 30% nižší spotřebu paliva oproti klasickým kamnovým a křbovým vložkám, a tak vám ušetří nemalé finanční prostředky.

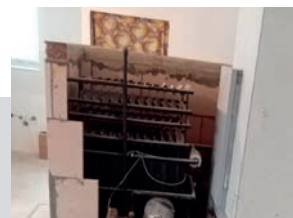
Výměníky je možno použít do sporáků, kamen v obytném interiéru, ale také náhradou za starý kotel někde ve sklepě. U větších výkonů se skládá několik výměníků do jedné kamen i kvůli

jednoduššímu vyzdívání, manipulaci a převozu. Výměník není třeba čistit, protože je umístěn vně spalinových cest. Je vyroben z nekorodujících materiálů a stojí v suchém prostředí, proto je zbytečné používat kotlový (krátký) okruh a nedochází na něm k nízkoteplotní kondenzaci par.

Hlavní výhodou výměníků u instalací v tazích a kolem topeniště je jeho dlouhá setrvačnost v dodávce tepla i za 8–12 hodin. S tím souvisí i potřeba příkládání nebo zatápění 1× za 24–48 hodin ve spojení s akumulací nádobou a podlahovým

vytápěním. Záleží i na tepelných ztrátách objektu a roční době. Pokud použijete výměník v interiéru i u plochy směřované do místnosti, tak výrazně nepocítíte pokles povrchové teploty na plášti kamen. U některých instalací je možné výměník dodatečně namontovat při rekonstrukci kamen.

Užitkové vlastnosti výměníku posunují práci kamnáře na novou úroveň, v níž je možnost s návrhem ještě dále pracovat. Fantazii se meze nekladou a výsledkem je spokojený zákazník.



Další přednosti teplovodního výměníku

- Možnost instalace do všech individuálně stavěných topidel dle požadavku investora, pokud je reálný
- Dlouhá životnost – i několik desetiletí
- Vysoká účinnost – lze využít až 80% z celkového výkonu do vody
- Vhodný i do hypokaustových staveb
- Použitelný i pro samotížnou cirkulaci bez čerpadla, pokud je teplo odváděno do vyššího patra, než je umístěn výměník
- Výhodná cena



INZERCE

VÝROBA VÝMĚNÍKŮ DO KACHLOVÝCH KAMEN A KRBŮ

WWW.VYMENIKYNAMIRU.CZ

PŘEDNOSTI NAŠICH VÝMĚNÍKŮ

malá hmotnost / 1-15 kW-přenos topného výkonu do vody / práce na zakázku / kusové i sériové produkty, životnost 30 a více let / výroba dle Vašeho nákresu / konzultace a úpravy před výrobou zdarma / bez čištění / výměník je umístěn vně vložky nebo mimo topeniště / tlak 6-8 bar, tlaková zkouška 15 bar-vystaven protokol / běžné zapojení do okruhu jako kotel na pevná paliva / pájeno natvrdo-odolnost svárů do 650°C / speciální absorpční nátěr s odolností do 280°C



 Nordpeis



Nordpeis Salzburg M II

Akumulační kamna vhodná i do nízkoenergetických staveb

Hmotnost kamen: 610 kg

Stavba: přibližně 8 hodin

Doba akumulace tepla: 10 hodin

Průměrný hodinový výkon: 2,4 kW

www.nordpeis.cz



MILUJEME KAMNÁŘINU

Chcete vědět víc o kamnářském řemesle? Podívejte se na naše video!

Na webových stránkách a sociálních sítích Cechu kamnářů ČR je nově ke shlédnutí promo video, které jsme připravili s režisérem Kyliánem Vrátníkem. Ve dvou minutách máte možnost seznámit se s kamnářem Petrem, který vás provede jednotlivými fázemi stavby kachlových kamen. Na cestě od hlíny ke kachlům se potkáte s tradičními výrobními postupy, ale také uvidíte, že moderní kamnářské materiály a technologie patří do 21. století. Nově postavená kamnářská díla splňují i ty nejpřísnější evropské emisní a prachové limity.

V cechu nás spojuje láska ke kamnářskému řemeslu a radost z každého díla. Pokud chcete i vy mít doma krb nebo kamna, obraťte se na nás! Váš Cech kamnářů ČR.
www.cechkamnaru.cz

VELETON 2022

Cech kamnářů ČR můžete také navštívit 21.–23. ledna 2022, kdy se bude konat již třetí ročník nové podoby stavebního veletrhu - veletrh online, nebo-li veleton.cz. Veletrh bude přístupný online (pá 15–18 h, so 9–18 h, ne 9–15 h). Volné vstupenky získáte přihlášením do veletržního portálu, pořadí stánků je generováno každému návštěvníkovi automaticky podle aktuální vytiženosti odborníků na stánku. Na jednu vstupenku můžete vstoupit i opakovaně a zahájit tak kdykoliv hovor s odborníkem na kamnářské téma, které vás zajímá. Odpovědi na další otázky najdete **na www.veleton.cz**

FOTO: ARCHIV ČK ČR

VEUKO 2021

Stejně tak jako jiné zásadní pravidelné akce, i výroční kongres Asociace evropských sdružení Výrobců kachlových kamen VEUKO se 19. května 2021 konal online formou zoom konference. Je zajímavé, že už na jaře se v mnoha evropských zemích začal projevovat nedostatek materiálu, přestože obchodní situace ještě byly hodnoceny jako dobré. Nejen my v Česku už jsme zaznamenali vysoký růst cen. Podobné to bylo v Itálii, Litvě, v Rusku, v Rumunsku i ve Švýcarsku. 10. výroční kongres VEUKO se bude konat 18. května 2022 v Litvě. Další informace najdete přímo na stránkách **www.veuko.com**

INZERCE

Kvalitu pozná i vaše kočka...

Provádíme **stavbu a rekonstrukci akumulčních, teplovzdušných a teplovodních kachlových kamen, krbů a sporáků** ze zaměřením na sálavé a hypokaustní vytápění. Pro stavby používáme **nejkvalitnější krbové, kamnové vložky včetně teplovodních vložek a stavební materiál** od předních evropských výrobců.

Aloisina výšina 643 / 130 / Liberec 15 (Kunratická) / 460 15
+420 736 752 572 / tomas.vohradnik@seznam.cz



www.kamnavohradnik.cz

Pec NÁM NESPADLA

Tuto dětskou knihu, která je zároveň neziskovým projektem, připravila v roce 2020 společnost Banador pro dorůstající generace dětí.

TEXT: KLÁRA SMOLÍKOVÁ
ILUSTRACE: KOMÁRA



**Poznejte blíže
kamnářské řemeslo
a třeba vás časem
napadne pořídit si
domů i kamna!**

jen malá kamínka.“
„A co myslíš ty, můj kamnářský učedníku?“
otočil otázku děda.
„Asi kvůli tomu, aby se uvnitř hromadilo
teplo, které pak vyhřeje celý dům.“

BUCHTY PRO KAMNÁŘE

Trvalo ještě několik dní, než vše u souseda uklidili a konečně kamna správně roztopili. Když děvčata dorazila z lázní, bylo všechno jako ze škatulky. Paní Věrka kolem kamen radostně poskakovala a střídavě objímala dědu Standu a svého manžela Frantu. Babička se doma hned s Natálkou pustily do pečení buchet, aby si tu slavnostní chvílku vychutnaly. Když byla doma babička, přestal se kocour Pecivál konečně toulat a schovávat.

Ve čtyřech jim šla práce pěkně od ruky. Hugo nejen poslouchal, ale také si zapisoval, co nového se o stavění kamen dozvěděl.

To Natálka měla jiné starosti. Pořád se vyptávala, kudy se bude přikládat, a hlavně kde se bude ležet.

„A nemůže se ten, kdo si u kamen udělá poležení, upéct jako ty buchty?“ strchovala se. „Dáme pod ležení dřevěný rošt a ještě je podložíme matrací,“ uklidnil ji děda. „Teplu, které bude sátat ven, vše v domě příjemně prohřeje. Uvidíš.“

„Já se těším, až si tady sednu na lavici a budu si nahřívat záda,“ zasnul se Franta.

„Jsem rád, Stando, že jsme se do těch kachláků nakonec pustili.“ „Kamnářský mistr do důchodu přece nechodí,“ poplácal ho po zádech děda. „Stejně mám nejvyšší čas předat všechno, co o řemesle vím, další generaci.“ Významně kývl směrem k vnukovi. Hugo si právě kreslil, jak to uvnitř kamen vypadá. „Proč jsou vlastně tak velká?“ zeptal se vnuk vážně. „Vždyť se na nich nebude ani vařit, ani v nich péct. V pokoji máme přece taky

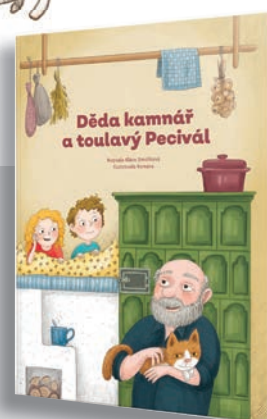


„Asi se mu stýskalo,“ pohladil ho po kožíšku děda.

„Nám se po vás taky moc stýskalo,“ ozvaly se ode dveří známé hlasy. Dorazili rodiče. Děti se k nim rozběhly, ale ani je nenechaly sednout, natož vydechnout. Náléhaly, že musí hned teď s nimi jít na návštěvu k sousedům. „Když jinak nedáte,“ vzdychla nakonec maminka. „Jen doufám, že to bude stát za to,“ ozval se unaveně tatínek, který dorazil ze služební cesty. „Bude,“ odpověděl Hugo, který celou výpravu vedl. Přidala se babička s buchtami, děda, a dokonce i Pecivál. „Takovou náheru jsi v cizině určitě neviděl,“ otevřel Hugo dveře a ukázal na nádherná lahvově zelená kamna. „S dětmi jsme se domluvili,“ zazubil se pod vousy děda, „že další kamna postavíme

u vás. Komín v domě koneckonců máte.“

„A my, kamnářští učedníci, nesmíme vyjít ze cviku,“ dodal Hugo. „Byla by velká škoda, kdyby se na tak krásné řemeslo zapomnělo.“ „Pro začátek stačí krb,“ dodala se sladkým úsměvem a buchtou v ruce Natálka.



DĚDA KAMNÁŘ A TOULAVÝ PECIVÁL

Díky poutavému příběhům a krásným ilustracím se děti mohou dozvědět, kdo je to kamnář, ale i spoustu věcí o kamnářském řemesle. Každá mateřská škola v ČR dostala jeden výtisk knihy zdarma. Zajímal by tato kniha i vás? Můžete si ji objednat na www.kocourpecival.cz.

Anče! Kubo! Hajnej!

KAMNA A KRBY VE FILMU A TELEVIZI



Krkonošské pohádky byl můj oblíbený večerníček a pokaždé jsem se nemohl dočkat, až dostane Trautenberk zase za uši. Jednou mi ho ale bylo vážně líto. To když marodil. Měl rýmu jako trám a ne a ne se zahřát. Ani u svých kachlových kamen... TEXT: JAN TEMR

V chalupě pana Trautenberka by se jistě našel i kuchyňský sporák, na kterém mu vařila Anče kyselou, co bylo „moc kyselý“ a bramborák, co byl „moc bramborovej“, ale v setnici, kde milostpán trávil většinu času přes den a v noci přespával, nelze přehlédnout mohutná sloupová kachlová kamna. Stojí v rohu místnosti u obvodové stěny chalupy, hned vedle okna směrem do dvora. Mají válcový tvar, kachle s krycí matnou glazurou s hnědým odstínem a dvoje litinová dvířka. Nic moc neobvyklého, zdálo by se. Jenže to by se na pohádku nesměl dívat kamnář, kterému hned začne vrtat hlavou, jakápak asi kamna si to ten Trautenberk pořídil. Inu určitě nechtěl mít v chalupě chvíli po roztopení teplo a hned po vyhasnutí ohně zas zimu. Koneckonců to by si u místního mistra kamnáře poručil spíš otevřený krb. Jeho kachlová kamna, zvláště takhle vysoká (skoro se dotýkají stropního trámu, což by se dnes hasičům jistojistě moc nelíbilo a ani cechovní technik by neřádal), ale



musela mít hmotnost alespoň 1,5, spíš 2 tuny – byla plná šamotu a kamnářské hlíny, tedy jílu namíchaného s ostrým pískem. Ráno Kuba vždy nosil tak 8–10 kg sušených polen z panského lesa, hromádku třísek a klestí nebo suché šišky. Všechno pěkně poskládal horními dvířky na rošt topeniště, pootevřel ta spodní popelníková a zapálil. Po pár

minutách jistě přispěchala Anče, aby spodní dvířka přivřela a milostpán mohl vstávat už pěkně do teplíčka. Ne snad, že by Kuba zázračně roztopil 2 tuny šamotu za hodinku, to jistě ne, ale musíme počítat s tím, že kamna od večera ještě nevychladla. Vyhrála se tedy znovu na své maximum a jelo se dál. To je zkrátka velká výhoda těžkých akumulčních kamen... Abychom je ale nepřechválili, je potřeba je podrobit i kamnářské kritice. Například poloha kamen není úplně logická. Pokud by stála u obvodové zdi chalupy (což stojí, protože je v ní okno na dvůr), která měla sedlovou střechu (což má), a zároveň by nešlo o štítovou zeď (což dle záběrů exteriéru chalupy nejde), pak by musel komín vyčnívat vysoko z okraje střechy. Naši předci moc dobře věděli, že je to nejméně vhodné umístění komína z hlediska jeho statiky i z pohledu vytápění. Staré komíny totiž nebyly izolované jako dnes, a tehdy se tedy využívalo i jejich teplého povrchu pro přitápění chodeb a dalších míst méně náročných na interiérovou teplotu. Kdyby si pán krkonošského panství přišel pro kamna dnes, topeniště by nemělo žádný rošt, ale masivní šamotové dno. Vzduch pro hoření by se do něj dostával složitější cestou tak, aby mohlo hoření probíhat co možná nejučinněji. Ušetřil by tak spoustu dřeva, což by jistě jako správná držgrešle ocenil, a radost by z toho měl i Kuba, který by nemusel tolik kvalitovat s kácením, řezáním a štípáním.



grenamat® AS

Vermikulitové žáruvzdorné izolační desky a dílce pro použití v krbecích a kamnech

Vysoce účinný a ekologicky šetrný žáruvzdorný - izolační systém, který zajišťuje čisté a účinné spalování v krbecích, kamnech a kotlech na dřevo, pelety i plyn.



grenaisol®

Vermikulitové konstrukční a izolační desky pro krbové obestavby

Velkoobchodní prodej:



grenacoat®

Komplexní doplňkový systém pro kamnáře

Materiály, které dotváří kompletní kamnářský systém Grena pro krbové obestavby a tepelné izolace.

WHITE 600 - kamnářská malta pro fixaci perlinky i lepení obkladů
HAFTÁK - žáruvzdorná malta pro přímý kontakt s ohněm
MODEL - jemná kamnářská omítka pro modelování
ST-H - kamnářská omítka pro hrubší finální vrstvu
FINISH - jemná bílá omítka pro hladký povrch
PERLINKA - speciální kamnářská síťovina



grenacontrol®

Revizní dvířka pro krbové obestavby

Jednoduchá a rychlá instalace, minimální zásah do designu krbu. Vyrobeno z desek Grenaisol.



grena® klebepaste

Univerzální lepidlo pro vysoké teploty až do 1200 °C





STŘEDNÍ MORAVA

Hrad BOUZOV

Co se tu natáčelo: Nejstarší pohádka z roku 1958 je O medvědu Ondřejovi, ale znáte určitě O princezně Jasněnce a létajícím ševci, Arabela, Rumburak králem říše pohádek, O Janovi a jeho podivuhodném příteli, Rumpelcimprcamp, Princezna zakletá v čase nebo pohádkový film o princezně Fantaghiro.

Budova: Romantický hrad založený na přelomu 13. a 14. století se nachází v malebné krajině Litovelska a Mohelnicka, je plně zařízen a vybaven uměleckými předměty i nábytkem. Unikátní jsou dva funkční padací mosty a padací mříž.

Kamna: Uvidíte zde několik kachlových kamen ve stylu gotiky a renesance, postavených v rámci romantické přestavby hradu Bouzov na přelomu 19. a 20. století.

Něco navíc: Trasa s kostýmovaným průvodcem, obsahově přizpůsobená dětem od tří do šesti let, které na konci prohlídky získají rytířský glejt.

Návštěvní doba: po-ne, 9.00–17.00

www.hrad-bouzov.cz

Výlety

ZA KAMNY

Až budete plánovat nějaký rodinný výlet, zkuste se tentokrát zaměřit na místa, kde se natáčely pohádky. Někáká kamna pro líného Honzu nebo aspoň tajemnou černou kuchyni určitě najdete!



Bouzov je pro vás otevřen i přes zimu, kdy je pro návštěvníky připravena hodinová prohlídka.

Zámek LEMBERK

SEVERNÍ ČECHY

Co se tu natáčelo: Pohádka Tajemství staré bambitky, kde hlavní postavu prince Jakuba ztvárnil Tomáš Klus, nebo film Poslední aristokratka...

Budova: Zámek Lemberk v Jablonném v Podještědí, perla raně barokní architektury, byl původně vystavěn jako gotický hrad. Později došlo k přestavbě na renesanční zámek a následné úpravě do současné podoby, kterou už můžeme znát právě z novější pohádky.

Kamna: Na zámku můžete spatřit funkční černou kuchyni s otevřeným ohništěm ze 17. století či velkolepý krb ve vstupním sále.

Návštěvní doba: út–ne, 9.00–16.30 (může se lišit dle druhu

prohlídkového okruhu)
www.zamek-lembek.cz



Speciální zážitek je pro vás připravený při vánoční prohlídce, zaměřené na vánoční oslavy a zvyky šlechty. Přivítají vás i rozsvícené vánoční stroměčky.



VÝCHODNÍ ČECHY

Zámek HRÁDEK U NECHANIC

Co se tu natáčelo: Nejslavnější je asi pohádka Princ a Večernice, ale určitě znáte i další pohádky a filmy: Anička s lískovými oříšky, Elixír a Halíbela, Fišpánská jablíčka, Atentát, Hotel pro cizince, Kulhavý ďábel, Jana Eyrová, Náhrdelník, Dobrodružství kriminalistiky, Mandragora, Panství, Tmavomodrý svět, Andělská tvář, Kronika mladého Indiana Jonese a další.

Budova: Hrádek u Nechanic je novogotický zámek postavený na zelené louce jako reprezentační letní a lovecké sídlo hraběcího rodu Harrachů. Předlohou mu byla anglická tudorovská gotika, základní kámen byl položen v roce 1841.

Kamna: Na zámku uvidíte 11 restaurovaných kachlových kamen, na nichž byl od počátku postaven topný systém celé budovy.

Něco navíc: Prohlídka pro děti s paní hraběnkou či mladou komtesou. Objevte zámek zábavnou formou a přesuňte se do druhé poloviny 19. století. Dozvíte se, jak se žilo na letním loveckém sídle, od nejpovolanější osoby.

Návštěvní doba: út–ne, 9.00–17.00
www.zamek-hradekunechanic.cz





Zámek Blatná obklopuje rybník a na něj navazující park s rozlohou 42 ha a spoustou ochočených daňků.

JIŽNÍ ČECHY

Zámek BLATNÁ

Co se tu natáčelo: Šíleně smutná princezna tady běhala nejen po zámku, ale také se vozila na lodičce v zámeckém parku. Točil se tu také později trezorový film Bílá paní s Janou Brejchovou a Vlastimilem Brodským (1965)

Budova: Původně se jednalo o tvrz, jejíž počátky sahají do 13. století. Během 14. století tvrz získala charakter gotického hradu. V následujících stoletích došlo k dalším stavebním úpravám, při kterých zámek získal trojkřídlo

dispozici s nádvořím otevřeným do parku.

Kamna: Zachované a restaurované originály kachlových kamen.

Něco navíc: Dětská prohlídka Rozdražovský a Rožmitálský palác je vhodná pro děti od 3 let. Děti se podívají do zbrojnice, strážnice, loveckého salonku, jídelny a na jižní terasu Rejtova paláce.

Návštěvní doba: út–ne, 10.00–17.00 (může se lišit dle druhu prohlídkového okruhu)

www.zamek-blatna.cz



Všechna kamna na zámku Blatná jsou zrestaurována z původních keramických kachlů firmou Kamnářství Blatná.

INZERCE

FOTO: ARCHIV ZÁMKU BLATNÁ



www.zamecka-kamnarska-manufaktura.cz

Stavební veletrh FOR ARCH 2021 na podzim nabídne kompletní nomenklaturu oborů i unikátní souběh

Podzim letošního roku bude opět patřit nejvýznamnějšímu stavebnímu veletrhu u nás. Ve dnech 21. až 25. září proběhne již 32. ročník veletrhu FOR ARCH, a to opět na výstavišti PVA EXPO PRAHA v Letňanech. Kromě tradiční oborové skladby, kterou FOR ARCH nabízí, se letošní nabídka vystavovatelů rozšíří díky mimořádnému souběhu s veletrhem nábytku FOR INTERIOR. Oficiálními vozy veletrhu jsou automobily značky FORD.



Stavební veletrh FOR ARCH je tradičním místem setkávání stovek vystavovatelů napříč stavebními obory s tisíci spokojených návštěvníků z řad odborníků i široké veřejnosti. Také v září letošního roku bude událostí, během níž se představí tisíce produktů, nepřeberné množství novinek, technologií i poctivé řemeslo firem z oboru.

„FOR ARCH letos bude jednou z prvních významných akcí veletržního oboru, která se uskuteční po těžkém období nejen pro toto odvětví. Jeho konání má v tomto roce ještě zásadnější význam pro restart oboru i pro nenahraditelnost osobního setkání vystavovatelů a návštěvníků. Již 32. ročník přinese přehledku napříč sekcemi

stavebních prvků a materiálů, zabezpečení a chytrých domácností, vytápění, dřevostaveb a oboru bazény, sauny & spa,“ řekla ředitelka veletrhu FOR ARCH Kateřina Maštaliřová. Chybět nebudou ani poradenská centra, v nichž odborníci zodpoví návštěvníkům otázky týkající se rekonstrukce či stavby.

FOR ARCH 2021 nabídne ještě komplexnější nabídku, a to díky mimořádnému souběhu s veletrhem nábytku FOR INTERIOR. Kromě tvorby a novinek z dílen tradičních nábytkářských společností se budou moci návštěvníci seznámit také s produkty firem zaměřených na interiérový design.

Více informací o veletrhu najdete na www.forarch.cz.

FOR[®] ARCH

32. MEZINÁRODNÍ STAVEBNÍ VELETRH



V SOUBĚHU:

FOR[®] INTERIOR

15. VELETRH NÁBYTKU, INTERIÉRŮ A BYTOVÉHO DESIGNU



ALMEVA TW25

Nový designový spalinový systém pro Vaše kamna!

Nová kamna
ALMEVA
již brzy!



Nerezový komínový systém **ALMEVA TW25** je vhodný pro spotřebiče na pevná paliva, zejména pak kamna, která pracují v podtlakovém provozu a je nutné je připojit na externí přísávání spalovacího vzduchu.

Tento systém má širokou oblast použití pro nízkoenergetické a pasivní domy. Vhodný je také pro instalaci do starších staveb, kde jsou zvýšené požadavky na přívod vzduchu.

pro vnitřní i vnější montáž | pro volně stojící komíny | pro spotřebiče nezávislé na vzduchu v místnosti
systém obsahuje spony | odolný proti vlhkosti | dostupný v dimenzích 150–250 mm



Navrženo
ve Švýcarsku



Více než 9 000
komínových prvků



3 000 položek
skladem



Profesionální
technická podpora



Osvědčení o kvalitě
Hospodářské komory ČR

www.almeva.cz

Svět krbů




Svět krbů, s.r.o.

Dodavatel krbové a kamnové techniky

Lidická 1195, 273 51 Unhošť - Fialka

Tel.: + 420 312 688 193

Mob.: +420 603 479 867

 **Made in Germany**

Camina  Schmid

Krbové vložky Schmid • Kamnové vložky Olsberg • Akumulační výměníky

Vysoká kvalita • Moderní design • Široká nabídka

www.svetkrbu.cz

KDYŽ **KAMNA**

VYPRÁVĚJÍ

Když se spojila láska k řemeslu a výtvarný talent, vznikla často kachlová kamna nesmírné historické i umělecké hodnoty. Na jejich kachlech se odehrávaly stovky příběhů a mohli jste si v nich číst jako v té nejzábavnější knize. TEXT: JITKA POKORNÁ

O málokterém díle, které vytvořil člověk, se dá říct, že je tak úzce spojeno s příběhy, bajkami a pohádkami jako právě kamna. Kamna byla a jsou zároveň tichým posluchačem a pozorovatelem životních příběhů, a to nejen v době pocestných a krajánků, kteří byli v minulosti posly nových zpráv. Když unavený pocestný poprosil o nocleh, hospodář přiložil do kamen, děti se kolem nich sesedly, hospodyně nalila do misky horkou polévku, zakrojila v peci pečený chléb a už se vyprávěl jeden příběh za druhým. Děti pak usínaly zamotané do peřin a do snů se jim proplétaly postavy udatných rytířů, sličných princezen, draků. Budeme-li ale dobrými pozorovateli, mnoho příběhů můžeme číst z reliéfních vyobrazení zvláště na historických kachlových kamnech sami. Stačí mít dobrou fantazii a dobře se dívat. Dochované dobové kachle často nesou figurální, ale i zvířecí motivy, světské, ale i kratochvilné.

ZAČALO TO U ADAMA A EVOY

Převážně v době gotiky byly velmi oblíbenými reliéfními vzory, které zdobily čelní stěnu kachle, starozákonné motivy. Adam a Eva u stromu poznání, to byl velmi oblíbený námět ve výtvarném umění a nejinak tomu bylo i v případě kachlových reliéfů. Adam byl první člověk, kterého Bůh stvořil z prachu země, tedy hlíny, a proto byl obraz Adama a Evy vybrán i jako znak cechovních hrnčírů. A ti ho pak velmi rádi ztvárňovali na svých výrobcích. A protože je Starý zákon plný příběhů, nacházíme jejich ztvárnění i na kachlových kamnech. Můžeme zde najít Davida a Goliáše, Jonáše v těle velryby, Samsona, kterak zabíjí lva, tančící Salome a mnoho dalších. Ale svět středověkých kachlů byl plný i fantastických tvorů. Vedle draků, bazilišků, jednorožců a vodních netvorů za zmínku určitě stojí velmi oblíbený symbol tzv. gryfa. V křesťanské symbolice je

Na zámku v Bechyni stojí kopie kamen z Hohensalzburgu (1502), vytvořená žáky nově založené keramické školy v Bechyni v letech 1895–1903.



1/ Král všech pecí. Nejvyšší kachlová kamna v Gdaňsku zobrazují 220 nejvýznamnějších panovníků středověké Evropy. **2/** Gdaňský kamnář George Stelzener postavil Krále pecí v letech 1545–1546, je vysoký 11 metrů. **3/** Adam a Eva u stromu poznání – Agónie v zahradě Getsemanské, úlomek kachle, Husitské muzeum v Táboře **4/** Kachlový autoportrét šlechtiče v županu v Poběžovicích se bohužel nedochoval, na Hrubém Rohozci je jen model.

tento tvor mající hlavu, křídla a přední končetiny orlí a zbytek těla lví symbolem dobra, vzkříšení a symbolizuje i dvojitou přirozenost Krista, božskou a lidskou. V minulosti byl chápán i jako symbol zlata, které vyhrabává ze země a stráží. Rodičovskou lásku a sebeobětování zase znázorňoval pelikán sytící mláďata svou vlastní krví. Pověst o víle Meluzině, která se provdala za smrtelníka a která se vždy v sobotu proměňovala napůl v ženu, napůl v hada, byla ve středověku také vděčným tématem k výtvarnému ztvárnění. Na některých reliéfech je víla znázorněna i s křídly a místo hadího ocasu mívá dvě ryby. Majiteli kachlových kamen tak měla měla být mementem tělesných hříchů.

SVĚTSKÉ RADOVÁNKY

Ze světských motivů, kromě vyobrazení císařů, králů a šlechticů, byla velmi oblíbená vyobrazení rytířských soubojů, muzikantů a šašků. Ale i milence, zasnuby, ženy lehkých mravů a různé kratochvilné činnosti můžeme vidat v ornamentech otisknutých do hlíny. Při pohledu na peroucí se hráče vrhcábů se zbraněmi můžeme být rádi, že se doba změnila a že dnešní souboje v kostky končí podáním ruky soupeřovi.

I KAMNA MAJÍ SVĚHO KRÁLE

Kdybyste ale zatoužili vidět opravdového krále všech kachlových kamen, budete muset vážit cestu do sousedního Polska, kde v letech 1545 až 1546 postavil gdaňský kamnář George Stelzener nejvyšší kachlová kamna. Na jejich výzdobě si dal opravdu záležet. Obložil

je 582 kachli, které jsou unikátní tím, že jsou na nich kromě erbů a alegorických postav vyobrazení také nejvýznamnější panovníci tehdejší Evropy, a to jak katoličtí, tak i protestanští. Pro svoji výšku a zdobnost si právem vysloužila pojmenování Krále všech pecí.

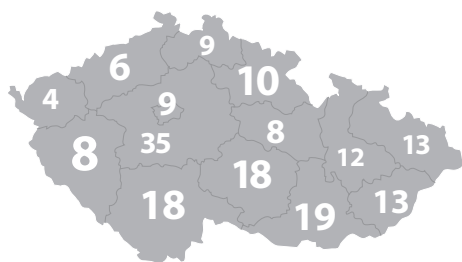
KAMNA JAKO AUTOPORTRÉT

Pokud se ale budete toulat po českých hradech a zámcích, určitě si nenechte na zámku Hrubý Rohozec ujít jednu kamnářskou raritu. Je jí nevelká soška muže v županu, s tmavými vlasy a japonskými rysy, která stojí v chodbě zámku. Není to jen tak obyčejná soška, jde totiž o zmenšený model kachlových kamen, která si nechal podle sebe postavit v nadživotní velikosti na svém zámku v Poběžovicích Richard Mikuláš Coudenhove-Kalergi. Bohužel se ale nedochovala a prý se v nich ani nikdy netopilo. Po válce byla údajně rozebrána, uložena do beden a ty se skrývají na neznámém místě. Tak trochu takový kamnářský golem.

A dovolte mi na závěr ještě malou zmínku o netradičních kamnech. Traduje se, že v dobách módy velmi oblíbených tzv. amerických kamen existovala litinová kamna ve tvaru ženy. Tato kolosální litinová žena barokních rozměrů, když byla kamna správně natopena, měla prý prsy zabarveny doruda. Těžko říci, zda se tato skutečnost zakládá na pravdě, anebo je jen pouhou báchorkou vzniklou při pohledu do plápolajícího ohně se sklenkou vína. Ať tak či tak, budeme-li mít oči otevřené, budou nám kamna inspirací pro tisíce dalších příběhů.

Adresář členů CK ČR

Náš aktualizovaný seznam pro rok 2021/2022 vám pomůže najít odborníka přímo ve vašem kraji. Těšíme se na spolupráci!



Kamnáři Cechu v krajích

PRAHA 9 / STŘEDOČESKÝ KRAJ 35 /
PLZEŇSKÝ KRAJ 8 / KARLOVARSKÝ KRAJ 4 /
ÚSTECKÝ KRAJ 6 / LIBERECKÝ KRAJ 9 /
KRÁLOVÉHRADECKÝ KRAJ 10 / PARDUBICKÝ KRAJ 8 /
MORAVSKOSLEZSKÝ KRAJ 13 / OLOMOUCKÝ KRAJ 12 /
ZLÍNSKÝ KRAJ 13 / JIHMORAVSKÝ KRAJ 19 /
VYSOČINA 18/ JIHOČESKÝ KRAJ 18 /

**Najděte si
svého kamnáře
na CECHKAMNARU.CZ**



Vysvětlivky:
/ S / Sympatizant
/ V / Výrobce
/ Š / Škola

Praha

| | |
|---|---------------------|
| Bukovjanová Radka | Praha 4 |
| Čihák Jiří | Praha 4 |
| Hradecký Zdeněk Ing. IQservis.cz, s.r.o. | Praha 5 |
| Laube Tomáš LAUBE KRBY | Praha 4 |
| Matějka Tomáš | Praha 9 |
| Molčan Petr Ing. | Praha 4 |
| Mucha Jiří | Praha 3 |
| Netušil Martin ROMOTOP, spol. s r.o. / V / | Praha 5 |
| Příkopa Tomáš SKORSTEN CZ, s.r.o. / V / | Praha Čelákovice |

Středočeský kraj

| | |
|---|---------------------------------------|
| Čihák Petr | Sedlčany |
| Čihák Stanislav | Sedlčany |
| Desenský Jiří | Rataje nad Sázavou |
| Gryč Petr | Kolín |
| Hnátický Tomáš | Mníšek pod Brdy |
| Holešínský Břetislav | Mnichovo Hradiště |
| Horák Václav | Dobruška |
| Jahoda Miroslav | Kutná Hora |
| Janoušek Josef | Rožmitál pod Třemšínem/ Přovice |
| Janovský Martin | Mnichovice |
| Jíra Tomáš | Senohraby |
| Jiráňová Lenka | Kutná Hora |
| Kadeřábek Martin | Žebrák |
| Kalibán Bořivoj | Lštěň |
| Kasl Martin | Postupice |
| Kepka Petr Ing. Schiedel, s.r.o. / V / | Nehvizdy |
| Knor Tomáš | Brandýs nad Labem |
| Lebeda Martin | Čáslav |
| Mlázovský Pavel | Malešov |
| Myšková Marie Bc. Drobná Anna Ing. Krbý Kamna Székely, s.r.o. | Poděbrady |
| Pechlát Michal Bc. | Senohraby |
| Placák Milan | Podveky- Ježovice |
| Pudil Jan | Sedlčany |
| Sedlák Petr | Dobříš |
| Steiner Martin | Domousnice |
| Sychra Vladimír | Slaný |
| Švec Petr | Mnichovice |
| Těšina Jaroslav | Postupice |
| Tóth Petr Krbý Turbo, s.r.o. / V / | Mělník |
| Turyňa Jaroslav | Pečky |
| Vlk Patrik Ing. | Beroun |

| | |
|---------------------------------------|------------------------|
| Vodenka Jan RNDr. | Stará Huť |
| Vyhnanovský Petr | Libčice nad Vltavou |
| Wolf Michal Mgr. | Mělník |
| Zástěra Jaroslav Svět krbů, s.r.o. | Unhošť - Fialka |

Jihočeský kraj

| | |
|--|---------------------------------|
| Bárta Ivo Bártová Simona B PRAKTIK, s.r.o. | Český Krumlov |
| Bezděkovský Jiří | Písek |
| Coufalík Martin Ing. HELUZ cihlářský průmysl, v.o.s. / V / | České Budějovice |
| Čermák Martin MK PROFÍ kachlová kamna, s.r.o. / V / | Horní Planá |
| Černoch Ondřej Dis. | Blatná |
| Fiala Martin | Jindřichův Hradec |
| Hejna Vladimír | Milevsko |
| Horváth Pavel | Třeboň |
| Hruška František | Želeč |
| Klíma Miroslav | Český Krumlov |
| Kloubec Jan Lužný Petr Ing. GRENA a.s. | Veselí nad Lužnicí |
| Lukeš Michal Smrčková Soňa Dis. LS KAMNA s.r.o. / S / | Únice |
| Marešovsky Jakub | Kovářov |
| Myslivec Jan PaedDr. | Tábor |
| Pešek Vít Soukup Libor Mgr. Zámecká kamnářská manufaktura, s.r.o. | Žalčice Jindřichův Hradec |
| Pokorný Jan Ing. K a K Poker, s.r.o. / V / | Bechyně |
| Prokop Jaroslav | Želeč u Tábora |
| Špat Martin | Český Krumlov |

Plzeňský kraj

| | |
|----------------------------|---------------|
| Brichta Ondřej Ing. | Plzeň |
| Hradil Luděk HESTIA CZ | Plzeň-Bolevec |
| Janoušek Jan | Filipova Huť |
| Liška Jan | Merklín |
| Novák Petr KUNC, s.r.o. | Plzeň |
| Peterka Radek | Plzeň |
| Šourek Jan Bc. | Žilov |
| Šplíchal Ondřej | Čížkov |

Karlovarský kraj

| | |
|---|-----------------------|
| Koutecký Jan Ing. | Karlovy Vary |
| Koutecký Ladislav | Nejdek |
| Panuška Igor Západočeské kamnářství, s.r.o. | Velká Hleďsebe |
| Zázvorka Vlastimil | Vysoká Pec- Nejdek |

Ústecký kraj

| | |
|---|-----------------------|
| Hanák Vladimír | Děčín |
| König Vilém | Benešov nad Ploučnicí |
| Lochovský Tomáš | Most |
| Neubauer Michal REKOM - LITVÍNŮV, s. r. o. | Litvínov |
| Novotný Daniel | Chomutov |
| Pelant Jaroslav | Most |

Liberecký kraj

| | |
|------------------------------------|------------------------|
| Hájek Radovan | Český Dub |
| Hásek Robert | Tanvald |
| Hejral Pavel | Rovensko pod Troskami |
| Kubeša Vladimír Ing. Arch. | Liberec Ruprechtice |
| Maňo Ondřej | Huť Pěnčín |
| Rakušan Jiří | Liberec |
| Šilar Vladimír Ing. | Liberec |
| Vohradník Tomáš | Liberec |
| Zahradníček Jaroslav Mgr. Ph.D. | Nový Bor |

Královéhradecký kraj

| | |
|--|---------------------------|
| Bartoš Josef HESTIA CZ | Lískovice |
| Dušíčka Petr | Trutnov |
| Kazmirowski Christian Ing. RATH žárotechnika, spol. s. r. o. / V / | Dvůr Králové nad Labem |
| Kobr Otakar Krbý Kobr, s. r. o. | Vrchlabí |
| Kučera Martin | Jičín |
| Ondra Pavel | Jahodov |
| Praus Jan | Hořice |
| Slezák Karel KrbýNej, s. r. o. | Hradec Králové |
| Světelský Václav | Kostelec nad Orlicí |
| Vyhledal Josef | Hradec Králové |

Pardubický kraj

| | |
|---------------------------------------|--------------------------------------|
| Čaloud Zdeněk | Hlinsko |
| Dian Filip | Staré Město u Moravské Třebové |
| Lžičar Jaroslav | Študlov |
| Majvald Vladimír ŠKYZ CZ, s. r. o. | Letohrad |
| Martinek Vlastimil | Horní Jelení |
| Miško Dmytro | Kamenec u Poličky |
| Novotný Aleš | Pardubice |
| Pecina Martin | Chrudim |

Kraj Vysočina

| | |
|--|-----------------------------|
| Antonů Josef | Jihlava |
| Blaha Milan | Nové Veselí |
| Borůvka Jaroslav DiS. | Geršov |
| Hrbek Miroslav | Osová Bitýška |
| Kulišek Petr | Nové Veselí |
| Kratochvíl Josef JOKR, s. r. o. / V / | Nové Veselí |
| Láznicka Jakub AR kamnářství, s. r. o. | Velké Meziříčí |
| Láznicka Jaromír | Měřín |
| Láznicka Tomáš | Měřín |
| Novák František | Střítež |
| Novotný Václav Zabloudilová Ludmila Kamnářství Humpolec, s. r. o. | Humpolec |
| Nový Roman | Chotěboř |
| Podsedník Jaroslav | Rozsochy |
| Podsedník Tomáš | Bystřice nad Pernštejnem |
| Pospíšil Petr | Sulkovec |
| Repaský Jozef Mgr. STORMS trade, s. r. o. | Humpolec |
| Smejkal Lubomír | Veselý Žďár |
| Topolovský Stanislav | Nové Město na Moravě |

Jihomoravský kraj

| | |
|--|-----------------|
| Dorazil Richard Ing. Jelínek Milan Škrob Václav BANADOR, s. r. o. / V / | Jinačovice |
| Grepč Oldřich Grepč Martin METAX KRBY, s. r. o. | Brno |
| Hofírek Stanislav RNDr. | Brno |
| Hlávka Josef Ing. Profilkrby, s. r. o. | Blansko |
| Janča Radomil | Brno |
| Kopecký Petr | Blansko |
| Koutný Jaroslav Ing. Mokry Marcel STAVBA krbů, s. r. o. | Brno Ráječko |
| Krásný Petr Ing. / V / | Hodonín |
| Kováč Robert Bc. P-D Refractories CZ, a. s. / V / | Velké Opatovice |
| Kozák Alois Kučera Tomáš Ing. AT KRBY s. r. o. | Brno |
| Kubart Jiří | Vyškov |
| Lužný Petr Ing. | Rajhrad |
| Banasinski Petr Ing. Makovec Martin Ing. Veselský Petr Ing. HOXTER, a. s. / V / | Jinačovice |
| Mareček Pavel ALMEVA EAST EUROPE, a. s. / V / | Želešice |
| Novák Karel | Tišnov |
| Plochr Milan | Znojmo |
| Příbyl Josef | Brno |
| Szubinski Robert Ing. hede kamna, s. r. o. / V / | Brno |
| Šebela Luboš | Krasová |

Olomoucký kraj

| | |
|--|------------------------------|
| Bartoš Ivo Ing. Hamala Ondřej TIMPEX, s. r. o. / V / | Hanušovice |
| Hrabec Bohdan | Šumperk |
| Hřebíček Radek | Jeseník |
| Jakubka David | Hranice na Moravě |
| Jauernig Mojmir | Hanušovice |
| Kocourek Otakar Ing. / V / | Prostějovičky |
| Kumšta Michal | Olomouc |
| Pik Stanislav | Troubelice |
| Řehulka Miloslav Řehulka, s. r. o. / V / | Ohrožim |
| Šafer Vítězslav | Nové Valterčice |
| Šimčík František | Staré Město pod Sněžníkem |
| Vaňha Pavel | Olomouc |

Zlínský kraj

| | |
|--|-------------------|
| Fojtík Jakub Ing. Akustone s. r. o. | Valašské Meziříčí |
| Baďura Pavel | Kurovice |
| Jurčák Jiří | Zlín |
| Jurčák Petr | Zlín |
| Konečný Josef | Zlín |
| Kuběna Stanislav | Valašské Meziříčí |
| Molčan Ivo | Hulín |
| Pančocha Jiří | Uherský Brod |
| Podškubka Roman | Uherské Hradiště |
| Posolda Tomáš | Kroměříž |
| Simerský Pavel | Zlín |
| Šimčák Petr Ing. | Spytihněv |
| Záruba Vít | Vsetín |

Moravskoslezský kraj

| | |
|--|---------------------------|
| Bernát Ivo BESKYDKRBY, s. r. o. | Ostravice |
| Blažko Marian | Třinec |
| Hanzlíček Miroslav | Sviadnov |
| Havlák Jaroslav | Frydek-Místek |
| Hlavinka Jakub | Ostrava |
| Holeček Dušan | Štramberský |
| Kalmus David | Frenštát pod Radhoštěm |
| Kunc Lukáš Kunc Luděk Krbý Kunc, s. r. o. | Polanka nad Odrou |
| Dratnal Pavel Bc. Král Michal Ing. ROMOTOP, s. r. o. / V / | Suchdol nad Odrou |
| Pater Leoš Bc. Střední škola technických oborů / S / | Havířov-Šumbark |
| Sedlář Leopold | Frydek-Místek |
| Šimeček Stanislav | Bolatice |
| Václavík Lukáš | Opava |

Bez vás by to nešlo!

Děkujeme všem sponzorům, že podpořili Cech kamnářů ČR,
a mohl tak vzniknout výstavní prostor na veletrhu FOR ARCH 2021

**BANADOR / HOXTER / KAMNÁŘSTVÍ SZÉKELY
ROMOTOP / TIMPEX / KL - KAMNÁŘSTVÍ
ZÁMECKÁ KAMNÁŘSKÁ MANUFAKTURA**



KAMNÁŘSKÝ SPECIÁL Učňovská 1, 190 00 Praha 9

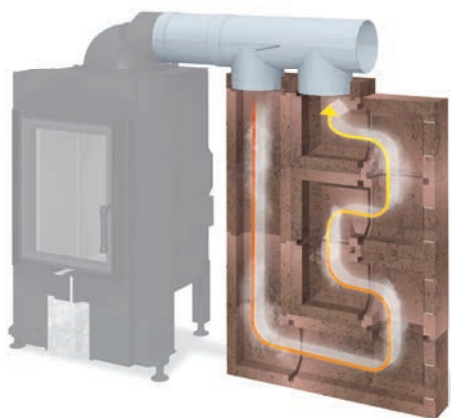
Šéfredaktorka: **Pavlna Blahotová**, vedoucí tvorby za cech: **Mgr. Libor Soukup**, redakce: **Ing. Jaroslav Koutný**, dále přispěli **Jitka Pokorná**, **RNDr. Petr Dvořák**, **Vít Pešek**, **Jan Temr**, **Dmytro Miško**, **Otakar Kocourek**, **Mojmír Jauerning**, **Jan Kotlářik**, layout, grafická úprava a sazba: **Anna Setinská**, inzerce a přehled členů: **Jana Macourková**, fotografie uvnitř čísla: **archiv CK ČR a jeho členů**, dále **Václav Valný** a **Michael Kratochvíl**, Adobe Stock, Shutterstock. Všem zmíněným děkujeme za poskytnutí materiálů. Pro Cech kamnářů České republiky, o.s., vydává **Deco Media, s.r.o.**, www.deco-media.cz. Tisk: **Tiskárna Polygraf, s.r.o.**, Modřišice 156, 511 01 Turnov, Náklad: 5000 výtisků, **září 2021**, Vydavatel neručí za obsah inzerátů.

Slušná porce výkonu i akumulace v jednom setu

KAMNOVÉ VLOŽKY DYNAMIC 3G + AMS AKUMULAČNÍ MODULÁRNÍ SYSTÉM

Kamnové vložky Romotop DYNAMIC 3G jsou speciálně vyvinuty pro každodenní dlouhodobý provoz. Spojením s akumulčním modulárním systémem AMS do jednoho setu získáváme topidlo, které dává smysl.

Kamnové vložky DYNAMIC 3G se na první pohled neliší od klasických krbových vložek, přitom však umí mnohem víc. Je u nich kladen důraz na robustní konstrukci. Jsou vyrobeny z masivní a odolné jemnozrnné oceli se zvýšenou pevností. Ve spalovací komoře je díky speciálně navržené konstrukci a využití fyzikálních zákonitostí hoření dřeva dosahováno vysokých teplot. Proto je samotné topeniště vyloženo šamotem síly 5 cm. Centrální přívod vzduchu z exteriéru (pro proces spalování) je samozřejmostí. Správný základ efektivního využití tepelné energie je tak připraven.



Nyní přichází na řadu akumulční modulární systém AMS, který se napojí ke kamnové vložce. Jedná se o speciální moduly (takzvané tvarovky) s mimořádnou akumulční schopností a rychlým vedením tepla. Rychle absorbují tepelnou energii ze spalin procházejících vnitřním prostorem tvarovek. Již během hoření a několik hodin po jeho ukončení postupně předávají akumulovanou

energii do svého okolí a nahřívají tak plášť (obestavbu) krbu nebo individuálně stavěných kamen. Interiér je vytápen příjemným dlouhotrvajícím sálavým teplem.

Jde o velmi jednoduchý, ale zároveň velmi efektivní způsob využití tepla, které by jinak z větší části uniklo komínem bez dalšího využití.

Systém Romotop DYNAMIC 3G + akumulace AMS je ideální volbou pro nízkoenergetické domy, kde nedochází k přetápění interiéru. Své využití najdou ale v jakémkoliv typu obydlí, stačí jen správně dimenzovat a přizpůsobit konkrétním požadavkům.





ECKA 50/35/45
Bad Schussenried / Německo

**Kvalitní technika
a poctivé řemeslo**

www.hoxter.cz

hoxter